

КОНТРОЛЬНО-КАССОВАЯ ТЕХНИКА
КОНТРОЛЬНО-КАССОВАЯ МАШИНА
«АМС-мини 100К»
ИНСТРУКЦИЯ ПО ЭКСПЛУАТАЦИИ
ШВКС.695234.010 ИЭ

СОДЕРЖАНИЕ

1.	ВВЕДЕНИЕ	4
2.	ОБЩИЕ УКАЗАНИЯ	4
3.	СОСТАВ МАШИНЫ И ТЕХНИЧЕСКИЕ ДАННЫЕ	5
4.	РЕЖИМ «НАЧАЛО СМЕНЫ»	9
4.1	Начало работы	9
4.2	Внесение начальной суммы	11
4.3	Снятие необходимой суммы из кассы	11
5.	ПРОГРАММИРОВАНИЕ ПАРОЛЕЙ ЗАЩИТЫ	12
5.1	Программирование пароля кассира	12
5.2	Программирование пароля блокировки вывода «X - отчета»	14
5.3	Программирование пароля блокировки вывода «Z - отчета»	15
6.	ПРОГРАММИРОВАНИЕ РЕЖИМОВ РАБОТЫ МАШИНЫ	16
6.1	Режим работы «С отделами / без отделов», «с начисляемым налогом»	16
6.2	Режим работы «Печать дубликата чека»	16
6.3	Режим работы «С кассирами / без кассиров»	17
6.4	Режим отключения печати журнала ККМ	17
6.5	Режим работы со скидками/надбавками	18
6.6	Режим разрешения печати кодов товаров/услуг на чеке, запрет свободных продаж	18
6.7	Программирование режимов «торговля» или «услуги»	19
7.	РЕЖИМ КОРРЕКЦИИ	19
7.1	Коррекция даты.	19
7.2	Коррекция времени	20
7.3	Ввод / коррекция текстовой информации.	20
7.4	Коррекция вида печати и длительности импульса печати	23
7.5	Ввод / коррекция базы данных товаров/услуг и налогов	24
7.6	Режим ограничения разрядности вводимой покупки	25
8.	РЕЖИМ «КАССА»	26
8.1	Оформление чеков	26
8.2	Работа с базой товаров/услуг.	31
8.3	Работа со штрих-кодом	31
8.4	Возврат товара.	31
8.5	Режим «ЧАСЫ»	32
8.6	Режим работы со скидками/надбавками	32
8.7	Аварийное отключение электропитания	33
8.8	Режим работы с весами	33
9.	ВЫВОД ОТЧЕТОВ	33
9.1	Вывод «Ведомость показаний» (X-отчет)	33
9.2	Вывод «Почасового отчета»	35
9.3	Вывод отчета по товарам	36
9.4	Вывод отчета по кассирам	37
9.5	Вывод Z-отчета и отчетов по ЭКЛЗ	38
9.5.1	Вывод Z- отчета	38

9.5.2	Вывод отчетов по ЭКЛЗ	41
9.5.2.1	Вывод отчета E1	41
9.5.2.2	Вывод отчета E2	42
9.5.2.3	Вывод отчета E3	43
9.5.2.4	Вывод отчета E4	46
9.5.2.5	Вывод отчета E5	47
10.	РАБОТА С КАЛЬКУЛЯТОРОМ	47
11.	РЕЖИМ ФИСКАЛИЗАЦИИ	48
11.1	Нефискальный режим	48
11.2	Открытие архива ЭКЛЗ	49
11.3	Закрытие архива ЭКЛЗ	50
12.	АВТОМАТИЧЕСКИЙ КОНТРОЛЬ МАШИНЫ	50
12.1	Блокировка машины	50
12.2	Дежурный режим машины	55
12.3	Контроль работы аппаратуры	55
13.	ВВОД В ЭКСПЛУАТАЦИЮ	57
13.1	Подготовка к работе	57
13.2	Порядок работы	58
14	Техническое обслуживание	59
15	Текущий ремонт	59
16	Хранение и транспортирование	61
17	Утилизация	61

1. ВВЕДЕНИЕ

1.1. Настоящее руководство по эксплуатации содержит сведения об устройстве, принципе действия электронной контрольно-кассовой машины «АМС-мини 100К» (в дальнейшем - машина), необходимые для обеспечения полного использования ее технических возможностей, правильной эксплуатации и технического обслуживания. При изучении, эксплуатации и техническом обслуживании машины необходимо дополнительно руководствоваться паспортом ШВКС.695234.010 ПС и схемами электрическими принципиальными.

Эксплуатацию машины проводить с учетом «Типовых правил эксплуатации контрольно-кассовых машин при осуществлении денежных расчетов с населением», утвержденных Минфином РФ 30.08.93 N104.

1.2. Принятые наименования и обозначения основных функциональных устройств машины:

блок клавиатуры	- БК
блок индикации	- БИ
блок управления	- БУ
блок питания	- БП
термопечатающее устройство	- ТПУ
термопечатающая головка	- ТПГ
блок фискальной памяти	- БФП
репрограммируемая память	- РПЗУ
электронная контрольная лента защищенная	- ЭКЛЗ
накопитель фискальной памяти	- НФП

2. ОБЩИЕ УКАЗАНИЯ

2.1. Машина предназначена для автоматизации учета, контроля и первичной обработки информации кассовых операций и регистрации ее на бумажной ленте.

Машина может применяться в любой торгующей организации или сфере услуг для автономного использования.

Машина регистрирует проводимые через нее суммы, подсчитывает стоимость товара по стоимости его единицы и количеству, подсчитывает суммарную стоимость покупок и величину сдачи покупателю.

В машине заложена возможность записи в память текущей даты и времени, необходимой текстовой информации, блока фиксированных цен на товары, блока штрих-кодов со своей ценой на товары.

Печатающее устройство программно переключается на чековый или отчетный режим работы.

Машина имеет встроенную фискальную память с возможностью доступа к информации (считывания) только по паролю доступа к ФП с сохранностью информации сроком не менее шести лет, а так же встроенную электронную контрольную ленту с возможностью доступа к информации только по паролю вывода «Z – отчета».

2.2. Машина предназначена для эксплуатации при

- температуре окружающего воздуха от -20 до 45 град. С;
- относительной влажности от 40 до 80 % при температуре 30°С;

- атмосферном давлении от 84 до 107 КПа (от 630 до 800 мм рт.ст.)

2.3. Питание машины осуществляется от сетевого адаптера напряжением АС:100-240В переменного тока частотой 50/60Гц, 0.8А, DC: 14,3В/ 1.5А.

2.4.Поддержание встроенной аккумуляторной батареи в заряженном состоянии продлевает срок ее службы и увеличивает продолжительность непрерывной работы машины в автономном режиме питания. Перед началом эксплуатации машины после хранения или после длительного перерыва в работе (более 3-х суток) необходимо произвести ее зарядку. В случае длительного перерыва в использовании машины для сохранения ресурса батареи рекомендуется не реже одного раза в неделю производить ее подзарядку.

2.5. Наименование и условное обозначение машины : контрольно-кассовая машина «АМС-мини 100К».

ВНИМАНИЕ!!!

1. В случае ненормального завершения процессов (отключения питания при наличии надписи ПРОГ на индикаторе), связанных с коррекцией заголовка, фиксированных цен, режимов работы кассы, чека и с выводом журнала ККМ, при последующем включении питания машины происходит восстановление прежней информации.
2. **При возникновении любой неисправности ККМ с индикацией «НЕСПР N», где N – номер неисправности ККМ, не нажимать ни одной из клавиш на клавиатуре, выключить питание и обратиться в ЦТО.**

3. СОСТАВ МАШИНЫ И ТЕХНИЧЕСКИЕ ДАННЫЕ

3.1. Общий вид машины приведен на рис.1.

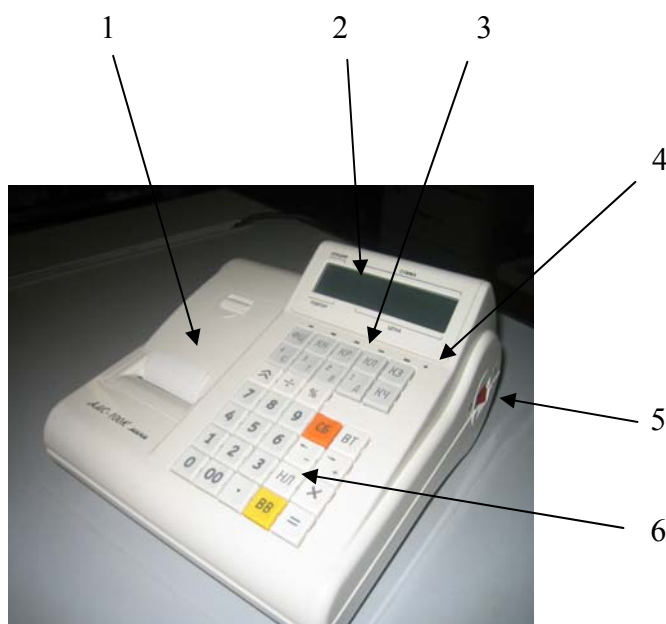


Рис.1

- 1 - крышка ТПУ;
- 2 - индикатор кассира;
- 3 - светодиодные индикаторы;
- 4 – индикатор подключения сетевого адаптера;
- 5 – клавиша вкл/откл ККМ;
- 6 - функциональная клавиатура;

3.2. Машина, несмотря на свою конструктивную простоту, отвечает всем требованиям пользователя и представляет из себя рабочий инструмент, созданный на базе передовых технологий и выполненный на самом высоком уровне качества.

3.3. Машина включается переводом выключателя, расположенного на правой боковой панели рядом со шнуром питания, в положение «I».

3.4. Ввод данных и команд осуществляется с клавиатуры (рис.2).

Светодиодные индикаторы

ФЦ	КН	КР	КЛ	КЗ	
4 С	3 Т	2 В	1 Д	КЧ	
⏶	÷	%			
7	8	9	СБ	ВТ	
4	5	6	←	→ +	
1	2	3	НЛ	Х	
0	00	.	ВВ	=	

Рис. 2

Клавиши на клавиатуре по функциональному назначению делятся на три группы: цифровые, секционные и функциональные.

Цифровые клавиши «0», «00», «.», «I», «2», «3», «4», «5», «б», «7», «8», «9» предназначены для ввода с клавиатуры цифровых данных.

Секционные клавиши:

1
Д

- 1 и 5 отделы, программирование режима работы с отделами/ без отделов
коррекция даты, ввод/ коррекция пароля «X- отчета».

2
В

- 2 и 6 отделы, коррекция времени, ввод/коррекция пароля «Z-отчета»,
программирование дубликата чека, отчетов по ЭКЛЗ.

3
Т

- 3 и 7 отделы, программирование режима работы с кассирами/ без кассиров,
ввод/коррекция текстовой информации, ввод/коррекция пароля
«Фискализации/Фискального отчета».

4
С

- 4 и 8 отделы, выбор вида печати и длительности импульса термопечати,
получение почасового отчета.

Функциональные клавиши:

>>

- прогон бумажного носителя информации (ленты)

ФЦ

- вызов/коррекция базы товаров/услуг, налогов

КН	- программирование режимов работы машины: наличие отделов, виды чека, наличие кассиров, дубликат чека, наличие сети, разрешение печати кода, свободных продаж, скидок/надбавок, торговля/услуги
КР	- контроль/коррекция: даты, времени, текстовой информации, вида печати и длительности импульса печати, базы товаров, программных паролей, налогов
КЛ	- вход в режим калькулятора и в режим техника
КЧ	- перевод машины в дежурный режим, коррекция паролей кассиров, вызов режима часов, со скидками/надбавками
КЗ	- ввод/коррекция программных паролей, перевод машины в дежурный режим, работа с электронным журналом
СБ	- сброс ошибочно введенных данных
НЛ	- ввод размера наличности для определения сдачи, внесение суммы в кассу, изъятие суммы из кассы, программирование ограничения вводимой суммы
ВВ	- ввод данных, вывод нулевого чека
ВТ	- ввод стоимости возвращаемого товара при изъятии суммы из кассы, печать кода товара, запрет свободных продаж
→ +	- операция сложения, изменение номера записи информации и длительности импульса печати на единицу в сторону увеличения.
←	- операция вычитания, изменение номера записи информации и длительности импульса печати на единицу в сторону уменьшения
X	- операция умножения, введение надбавки, изменение вида печати
÷	- введение скидки, изменение номера записи информации в сторону увеличения на 10 шагов, изменение скорости печати
%	- операция вычисления процента, программирование кода товара, изменение скорости печати
=	- получение итоговой суммы, получение результатов арифметических операций, программирование получения дубликата, работы со скидками/надбавками, наименования товара в БД, запрещения свободных продаж, торговли/услуг

3.5. Индикация вводимых данных, результатов вычислений, режимов работы и состояния машины осуществляется на индикаторах кассира и покупателя.

3.6. Машина может работать в следующих основных режимах:

- 1) начало смен
- 2) программирование (программных паролей, режимов работы)

3) ввод/коррекция данных (текущая дата и время, текстовая информация, фиксированные цены, штрих-коды, вид печати, скорость печати и длительность импульса печати);

4) касса (работа с одним/несколькими кассирами)

5) вывод отчета (ведомость показаний «X-отчет», «Z-отчет», фискальный отчет);

6) калькулятор;

7) фискализация;

8) контроль содержимого ЭКЛЗ;

9) автоматическое тестирование;

10) контроль буфера журнала ККМ.

3.7. В машине предусмотрены 5 или 12 программных ключей защиты (пароли) в зависимости от того 1 или 8 кассиров:

1) пароль блокировки машины 1 или 8 (ключи кассира / кассиров);

2) пароль блокировки вывода ведомости показаний «X- отчет», почасовой отчет, отчет по кассирам, отчет по товарам (ключ 1), (кассир и/или администратор);

3) пароль блокировки вывода «Z-отчета» (ключ 2), (администратор);

4) пароль блокировки вывода «Фискального отчета» (ключ 3), (налоговый инспектор);

5) пароль техника (ключ 7).

Программный пароль представляет собой цифровой код (от 1 до 6 цифр), записанный в репрограммируемое запоминающее устройство (РПЗУ). Программный пароль доступа к фискальной памяти записывается в накопитель фискальной памяти.

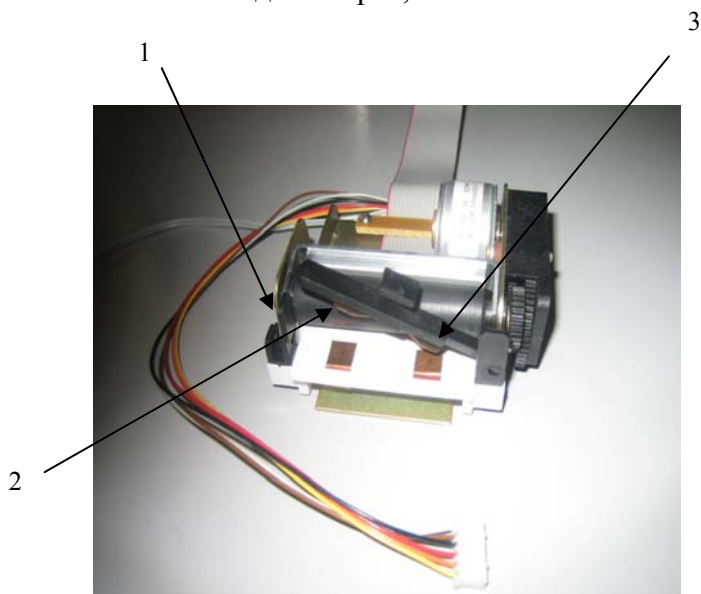
3.8 Машина питается автономно от встроенной аккумуляторной батареи (АБ) с номинальным напряжением 12.6 В и емкостью 1.2÷1.3Ач. Емкость батареи обеспечивает работу машины в автономном режиме питания не менее 6 часов. Для исключения разряда АБ, во время работы или для обеспечения заряда АБ после работы, машина должна быть подключена к сети переменного тока напряжением 220В частотой 50Гц посредством внешнего сетевого адаптера с выходным постоянным напряжением 14.3÷15В и допустимым током нагрузки не менее 1.5А. Во время работы машины с питанием от сети посредством сетевого адаптера АБ служит буфером, позволяющим обеспечить импульсные токи большой амплитуды при печати. В промежутках между печатью происходит подзарядка АБ.

Для зарядки АБ нужно подключить к разъему машины кабель сетевого адаптера и включить адаптер в сетевую розетку (загорается красный индикатор). Длительность зарядки должна быть не менее 8 часов, при этом не следует остерегаться перезарядки, т.к. встроенное в машину зарядное устройство автоматически ограничивает ток при полной зарядке АБ.

3.9. Перед началом работы открыть крышку отсека ТПУ и проверить наличие термобумаги. При необходимости заправить новый рулон, для чего вставить ось во втулку рулона и выполнить следующие операции:

1. уложить рулон в углубление в корпусе так, чтобы свободный конец бумаги выходил снизу рулона в сторону ТПУ;
2. правой рукой нажать на фиксатор планки датчика обрыва бумаги (1) и откинуть ее в вертикальное положение;
3. подсунуть свободный конец бумаги под вал ТПУ (2) и нажать клавишу «Прогон бумаги»;
4. для выравнивания бумаги относительно вала необходимо слегка оттянуть ТПГ и выровнять последнюю;
5. вернуть ТПГ в исходное положение;
6. клавишей «Прогон бумаги» выпустить коней бумаги над кромкой ТПУ на 20-25 мм;
7. нажать на прижимную планку (3) до ее фиксации;

8. заправить бумажную ленту в щель крышки ТПУ и установить ее на место;
9. нажать клавишу «Прогон бумаги» и проверить отсутствие перекоса бумажной ленты при ее движении. Оторвать излишек бумаги о край зубчатого ножа, потянув ее, начиная с одного края, на себя.



ПРИМЕЧАНИЕ:

1. Не допускается работа ТПУ с неплотно прижатой ТПГ к валу или при отсутствии бумажной ленты – **возможен выход из строя ТПГ**;
2. Перед заправкой бумажной ленты проверит ее состояние:
 - бумага должна быть намотана термочувствительным слоем наружу;
 - обрез кромки ленты должен быть чистым без заусенцев, не допускаются складки, надрывы и другие механические повреждения;
3. Не допускается склейка бумажной ленты.
4. Если на бумажной ленте появились цветные полосы необходимо заменить рулон.

4. РЕЖИМ «НАЧАЛО СМЕНЫ»

4.1 Начало работы.

Работа машины в штатном режиме допускается только после фискализации машины. Подключить машину к электросети. Перевести переключатель «Сеть» в положение «I». Производится приведение всех элементов схемы в исходное состояние и проводится автоматическое тестирование.

При нормальном завершении автоматического тестирования, если нет пароля кассира, выдается звуковой сигнал и на индикаторе высвечивается:

										0.	0	0
--	--	--	--	--	--	--	--	--	--	----	---	---

При ненормальном завершении автоматического тестирования электрической части машины на индикаторе отображаются признак неисправности и соответствующий код (п. 12.3.1), раздается звуковой сигнал.

При наличии хотя бы одного из паролей машина переходит в состояние ожидания ввода пароля, на индикаторе высвечивается:

			З	А	П	Р	О	С			
--	--	--	---	---	---	---	---	---	--	--	--

Для ввода кода блокировки машины нажать клавишу «КЗ», загорается индикатор «КЗ». С помощью цифровых клавиш набрать код блокировки (максимально 6 цифр.) одного из восьми кассиров.

Информация при вводе на индикаторе не высвечивается, а при наличии введенных цифр загорается признак «□»:

□			З	А	П	Р	О	С			
---	--	--	---	---	---	---	---	---	--	--	--

Сброс ошибочных данных производится нажатием клавиши «СБ». Нажать клавишу «ВВ». При этом производится сравнение введенной информации с информацией, записанной в РПЗУ. При несовпадении информации выдается звуковой сигнал и разрешается повторный ввод кода блокировки после нажатия клавиши «СБ».

ПРИМЕЧАНИЕ:

1. С завода-изготовителя машина поступает со следующими начальными параметрами:

ЕО - есть отделы, статусы отделов – 0;

НРЧ - дубликат не запрограммирован;

НН - нет кассиров (один кассир);

НЗ - сфера торговли;

ПУ1-20-2.0 - печать широкая, длительность импульса печати равна 2.0; скорость печати равна 20;

ЗАГОЛОВОК - в названии предприятия;

0-вся база товаров;

0-все пароли блокировки (для ввода достаточно нажать клавишу «ВВ»); кроме пароля «Техника», который равен «7»;

СПАСИБО! – в окончании чека;

НП – нет признака печати кода товара в чеке, нет запрета свободных продаж;

НС – нет режима скидок/надбавок.

Е□ - есть печать электронного журнала.

2. Если в машине задан режим работы с кассирами, то в режим «КАССА» можно войти с одним из паролей кассира.

Если код блокировки совпал, индикатор «КЗ» гаснет и на индикаторе высвечивается:

П	С										
---	---	--	--	--	--	--	--	--	--	--	--

После окончания подготовки раздается звуковой сигнал. Машина переходит в режим «КАССА». На индикаторе высвечивается:

									0.	0	0
--	--	--	--	--	--	--	--	--	----	---	---

Указанное состояние индикатора является исходным при начале всех режимов. Машина готова к работе.

4.2. Внесение начальной суммы.

Внесение начальной суммы в кассу возможно только один раз. Для внесения начальной суммы необходимо в исходном состоянии машины нажать клавишу «НЛ», на индикаторе высвечивается:

	Н								0.	0	0
--	----------	--	--	--	--	--	--	--	-----------	----------	----------

С помощью цифровых клавиш набрать вносимую сумму. На индикаторе отображается введенное число. Сброс ошибочных данных производится нажатием клавиши «СБ». Нажать клавишу «ВВ». На ТПУ выдается чек в соответствии с образцом, приведенным на рис.3.



- Название торговой организации
- Идентификационный № налогоплательщика
- № кассовой машины
- № текущего Z - отчета
- Текущая дата и время

- Внесенная сумма

Рис.3

По окончании вывода чека машина переходит в исходное состояние.

При повторной попытке ввода начальной суммы в кассу выдается звуковой сигнал, машина переходит в исходное состояние.

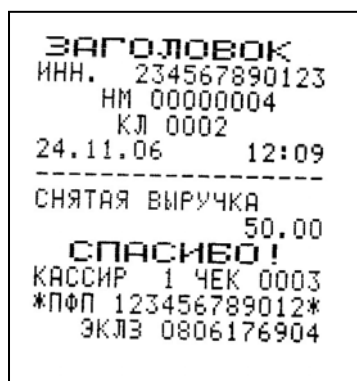
4.3. Снятие необходимой суммы из кассы.

Для снятия суммы из кассы необходимо в исходном состоянии кассы последовательно нажать клавиши «НЛ» и «←/-», на индикаторе высвечивается:

-	Н								0.	0	0
---	----------	--	--	--	--	--	--	--	-----------	----------	----------

С помощью цифровых клавиш набрать сумму, изымаемую из кассы. На индикаторе отображается вводимое число. Сброс ошибочных данных производится нажатием клавиши «СБ».

Нажать клавишу «ВВ». На ТПУ выдается чек в соответствии с образцом, приведенным на рис.4.



- Название торговой организации
- Идентификационный № налогоплательщика
- № кассовой машины
- № текущего Z - отчета
- Текущая дата и время

- Снятая сумма

Рис.4

По окончании вывода чека машина переходит в исходное состояние. При попытке снятия суммы больше размера суммы наличных в кассе раздается звуковой сигнал и машина переходит в исходное состояние. При попытке снятия суммы, если не было покупок, раздается звуковой сигнал и на индикаторе высвечивается:

Е										Н	П
---	--	--	--	--	--	--	--	--	--	---	---

5. ПРОГРАММИРОВАНИЕ ПАРОЛЕЙ ЗАЩИТЫ.

Программирование режимов работы машины возможно только при отсутствии покупок в буфере контрольной памяти оплат, т.е. если еще не было пробито ни одной покупки или не был получен «нулевой чек» и не осуществлялось внесение начальной суммы.

При попытке изменить установленный режим машины в случае наличия покупок в буфере Журнала ККМ выдается 5-и кратный звуковой сигнал, на индикаторе высвечивается:

Е										Е	П
---	--	--	--	--	--	--	--	--	--	---	---

и машина переходит в исходное состояние.

5.1. Программирование пароля кассира.

Режим одного кассира

Для задания пароля блокировки необходимо в исходном состоянии последовательно нажать:

- 1) клавишу «КР», загорается индикатор «КР»;
- 2) клавишу «КЗ», загорается индикатор «КЗ»;
- 3) клавишу «КЧ», на индикаторе высвечивается:

З	А	П	Р	О	С	□					
---	---	---	---	---	---	---	--	--	--	--	--

С помощью цифровых клавиш набрать необходимое значение кода (максимум 6 цифр). Сброс ошибочных данных производится нажатием клавиши «СБ». На индикаторе высвечивается вводимое значение пароля и гаснет признак «□»:

З	А	П	Р	О	С	1	2	3	4	5	6
---	---	---	---	---	---	---	---	---	---	---	---

вводимое значение пароля защиты
(пример кода - «123456»)

Нажать клавишу «ВВ». На индикаторе отображается надпись:

З	А	П	Р	О	С	□					
---	---	---	---	---	---	---	--	--	--	--	--

Отжать клавишу «КР», гаснут индикаторы «КР» и «КЗ», на индикаторе на время программирования данных в РПЗУ отображается надпись:

				П	Р	О	Г				
--	--	--	--	---	---	---	---	--	--	--	--

Для перепрограммирования пароля кассира необходимо нажать клавиши «КР», «КЗ», «КЧ», на индикаторе высвечивается:

З	А	П	Р	О	С	-						
---	---	---	---	---	---	---	--	--	--	--	--	--

Набрать старый код кассира. На индикаторе высвечивается:

З	А	П	Р	О	С							□
---	---	---	---	---	---	--	--	--	--	--	--	---

Нажать клавишу «ВВ» на индикаторе отображается надпись:

З	А	П	Р	О	С	□						
---	---	---	---	---	---	---	--	--	--	--	--	--

Далее провести действия аналогичные первоначальному набору кода.
По окончании программирования машина переходит в исходное состояние.
Для отмены пароля кассира надо запрограммировать 0-й пароль.

Режим нескольких кассиров

ВНИМАНИЕ! Не допускается программирование одинаковых паролей кассиров, в этом случае предусмотрено предупреждение звуковым сигналом и информация на индикаторе сбрасывается.

Для задания пароля блокировки для других кассиров необходимо в исходном состоянии последовательно нажать:

- 1) клавишу «КР», загорается индикатор «КР»;
- 2) клавишу «КЗ», загорается индикатор «КЗ»;
- 3) клавишу «КЧ». Если пароль не запрограммирован, на индикаторе

высвечивается:

З	А	П	Р	□	1							
---	---	---	---	---	---	--	--	--	--	--	--	--

№ кассира

Если пароль запрограммирован, на индикаторе высвечивается:

З	А	П	Р	-	1							
---	---	---	---	---	---	--	--	--	--	--	--	--

С помощью клавиш «←-/-» и «→/+» выбрать необходимый номер кассира.

С помощью цифровых клавиш набрать необходимое значение кода (максимум 6 цифр). Сброс ошибочных данных производится нажатием клавиши «СБ». На индикаторе высвечивается вводимое значение пароля:

З	А	П	Р	□	2	1	2	3	4	5	6	
---	---	---	---	---	---	---	---	---	---	---	---	--

вводимое значение пароля защиты
(пример кода - «I23456»)

Нажать клавишу «ВВ». На индикаторе отображается надпись:

З	А	П	Р	□	2							
---	---	---	---	---	---	--	--	--	--	--	--	--

Для перепрограммирования пароля кассира необходимо набрать старый код кассира. На индикаторе отображается надпись:

З	А	П	Р	-	1	□	□	□	□	□	□
---	---	---	---	---	---	---	---	---	---	---	---

Нажать клавишу «ВВ». На индикаторе высвечивается:

З	А	П	Р	□	1						
---	---	---	---	---	---	--	--	--	--	--	--

Далее провести действия аналогичные первоначальному набору кода. Все пароли кассиров можно запрограммировать сразу, не выходя из режима программирования.

Нажать клавишу «КР». На время программирования данных в РПЗУ на индикаторе отображается надпись:

				П	Р	О	Г				
--	--	--	--	---	---	---	---	--	--	--	--

По окончании программирования машина переходит в исходное состояние.

5.2 Программирование пароля блокировки вывода «Х- отчета» («Ведомость показаний»).

Для задания пароля блокировки необходимо в исходном состоянии машины последовательно нажать:

- 1) клавишу «КР», загорается индикатор «КР»;
- 2) клавишу «КЗ», загорается индикатор «КЗ»;
- 3) клавишу «1Д», на индикаторе высвечивается:

З	П	Р	□	1							
---	---	---	---	---	--	--	--	--	--	--	--

С помощью цифровых клавиш набрать необходимое значение кода (максимум 6 цифр). Сброс ошибочных данных производится нажатием клавиши «СБ». На индикаторе высвечивается вводимое значение пароля:

З	П	Р	□	1		1	2	3	4	5	6
---	---	---	---	---	--	---	---	---	---	---	---

вводимое значение пароля защиты
(пример кода - «123456»)

Нажать клавишу «ВВ». На индикаторе отображается надпись:

З	П	Р	□	1							
---	---	---	---	---	--	--	--	--	--	--	--

Нажать клавишу «КР». На время программирования данных в РПЗУ на индикаторе отображается надпись:

				П	Р	О	Г				
--	--	--	--	---	---	---	---	--	--	--	--

По окончанию программирования машина переходит в исходное состояние.

Для перепрограммирования пароля блокировки вывода «Х-отчета» необходимо нажать клавиши «КР», «КЗ», «1Д», на индикаторе высвечивается:

З	П	Р	-	1							
---	---	---	---	---	--	--	--	--	--	--	--

Набрать старый код блокировки и нажать клавишу «ВВ» на индикаторе отображается надпись:

З	П	Р	□	1							
---	---	---	---	---	--	--	--	--	--	--	--

Далее провести действия аналогичные первоначальному набору кода. Для отмены пароля надо запрограммировать 0-й пароль.

5.3 Программирование пароля блокировки вывода «Z- отчета».

Для задания пароля блокировки необходимо в исходном состоянии машины последовательно нажать:

- 1) клавишу «КР», загорается индикатор «КР»;
- 2) клавишу «КЗ», загорается индикатор «КЗ»;
- 3) клавишу «2В», на индикаторе высвечивается:

З	П	Р	□	2							
---	---	---	---	---	--	--	--	--	--	--	--

С помощью цифровых клавиш набрать необходимое значение кода (максимум 6 цифр). Сброс ошибочных данных производится нажатием клавиши «СБ». На индикаторе высвечивается вводимое значение пароля:

З	П	Р	□	2		1	2	3	4	5	6
---	---	---	---	---	--	---	---	---	---	---	---

вводимое значение пароля защиты
(пример кода - «123456»)

Нажать клавишу «ВВ». На индикаторе отображается надпись:

З	П	Р	□	2							
---	---	---	---	---	--	--	--	--	--	--	--

Нажать клавишу «КР». На время программирования данных в РПЗУ на индикаторе отображается надпись:

				П	Р	О	Г				
--	--	--	--	---	---	---	---	--	--	--	--

По окончании программирования машина переходит в исходное состояние. Перепрограммирование и отмена пароля производится аналогично п.5.2.

6. ПРОГРАММИРОВАНИЕ РЕЖИМОВ РАБОТЫ МАШИНЫ.

Программирование режимов работы машины возможно только при отсутствии покупок в буфере оплат журнала ККМ, т.е. если еще не было, пробито ни одной покупки после вывода Z - отчета, или не был получен “нулевой чек” и не осуществлялось внесение “начальной суммы”.

При попытке изменить установленный режим машины в случае наличия покупок в буфере журнала ККМ выдается 5-и кратный звуковой сигнал, на индикаторе высвечивается:

Е										Е	П
---	--	--	--	--	--	--	--	--	--	---	---

В исходном состоянии машины нажать клавишу «КН», загорается индикатор «КН». На индикаторе гаснет информация.

6.1 Режим работы «С отделами / без отделов», «с начисляемым налогом». Нажать клавишу «1Д», на индикаторе отображается текущий режим кассы:

П	0	0	0	0	0	0	0	0	0	Е	0
---	---	---	---	---	---	---	---	---	---	---	---

есть отделы

или

П	0	0	0	0	0	0	0	0	0	Н	0
---	---	---	---	---	---	---	---	---	---	---	---

нет отделов

Если необходимо сменить режим, следует повторно нажать на клавишу «1Д». Режим сменится на противоположный.

При режиме работы «Без отделов» покупки и суммы по всем отчетным документам проходят по первому отделу.

Нажатием цифровых клавиш «1» ... «8» можно назначить налог с продажи на любые отделы, при этом получить индикацию отдела, для которого налог с продаж начисляется, в соответствующей позиции:

П	0	0	7	0	0	4	3	2	1	Е	0
---	---	---	---	---	---	---	---	---	---	---	---

В данном случае налог будет начисляться на покупки, пробитые по 1, 2, 3, 4, 7 отделам. Для отмены налога на отдел надо повторно нажать на соответствующую цифровую клавишу.

6.2 Режим работы «Печать дубликата чека».

Нажать клавишу «2В», на индикаторе отображается текущий режим кассы:

П	Ч									Н	Р	Ч
---	---	--	--	--	--	--	--	--	--	---	---	---

Нажатием клавиши «=>» включается режим получения дубликата чека и на индикаторе появляется надпись:

ПЧ---d-НРЧ

Если необходимо отменить получения дубликата чека, следует повторно нажать на клавишу «=>».

6.3 Режим работы «С кассирами / без кассиров».

Нажать клавишу «3Т», на индикаторе отображается текущий режим кассы:

П	Н	0	0	0	0	0	0	0	1	Е	Н
---	---	---	---	---	---	---	---	---	---	---	---

есть кассиры
(работа с несколькими кассирами)

или

П	Н	0	0	0	0	0	0	0	1	Н	Н
---	---	---	---	---	---	---	---	---	---	---	---

нет кассиров
(работа с одним кассиром)

Если необходимо сменить режим, следует повторно нажать на клавишу «ЗТ». Режим сменится на противоположный. Для программирования режима работы с конкретными кассирами необходимо нажать цифровые клавиши «2» ... «8» и разрешить работу любым кассирам. При этом получить индикацию разрешенных кассиров в соответствующей позиции:

П	Н	0	0	6	0	0	3	2	1	Е	Н
---	---	---	---	---	---	---	---	---	---	---	---

В данном случае будут работать 1,2,3 и 6-ой кассиры.

Для запрета работы кассира следует повторно нажать на соответствующую цифровую клавишу.

Для выхода из режима программирования параметров необходимо нажать на клавишу «КН». Машина переходит в исходное состояние «КАССА». Если был изменен хотя бы один из параметров машины, на индикаторе высвечивается:

				П	Р	О	Г				
--	--	--	--	---	---	---	---	--	--	--	--

Параметры записаны в долговременную память. Индикатор «КН» гаснет. На индикаторе высвечивается:

									0.	0	0
--	--	--	--	--	--	--	--	--	----	---	---

6.4 Режим отключения печати журнала ККМ

Нажать клавишу «КЗ», на индикаторе отображается текущий режим кассы:

П	□									Е	□
---	---	--	--	--	--	--	--	--	--	---	---

есть отчет по смене

или

П	□									Н	□
---	---	--	--	--	--	--	--	--	--	---	---

нет отчета по смене

Если необходимо сменить режим, следует повторно нажать на клавишу «КЗ». Режим сменится на противоположный.

6.5. Режим работы со скидками/надбавками.

Для включения режима работы со скидками/надбавками необходимо нажать клавишу «КЧ», на индикаторе появляется информация:

П	С									Н	С
---	---	--	--	--	--	--	--	--	--	---	---

Программирование режима

Для программирования режима работы со скидками/надбавками нажать клавишу «=». На индикаторе отображается:

П	С						d			Н	С
---	---	--	--	--	--	--	---	--	--	---	---

Если необходимо отменить режим работы со скидками/надбавками, следует повторно нажать клавишу «=». Работа со скидками/надбавками отменяет режим начисления исчисленных налогов. Значения скидок/надбавок могут быть только целыми числами (скидки не более 99%, надбавки не более 20%).

6.6. Режим разрешения печати кодов товаров/услуг на чеке, запрет свободных продаж.

Для разрешения печати кода товара необходимо нажать клавишу «BT» и на индикаторе появится информация:

П	□									Н	П
---	---	--	--	--	--	--	--	--	--	---	---

Нет печати кодов

Для смены режима повторно нажмите клавишу «BT», на индикаторе появится информация:

П	□									Е	П
---	---	--	--	--	--	--	--	--	--	---	---

Есть печать кодов

При программировании режима «ЕСТЬ ПЕЧАТЬ КОДА» можно ввести блокировку свободных продаж. Для этого необходимо нажать клавишу «=». На индикаторе появится буква «d» - свободные продажи будут запрещены. Возможна только работа по запросу штрих-кодов товаров.

Для выхода из режима и записи установок нажмите клавишу «КН».

6.7. Программирование режимов «торговля» или «услуги».

Для программирования сферы «торговля» или «услуги» необходимо нажать клавишу «.».

На индикаторе появится информация:

П	□									Н	З
---	---	--	--	--	--	--	--	--	--	---	---

Для программирования сферы «услуга» необходимо нажать клавишу «=». На индикаторе появится информация:

П	□							d			Н	З
---	---	--	--	--	--	--	--	---	--	--	---	---

Параметр **НЗ(ЕЗ)** – не контролировать

Нажать клавишу «КН» - будет запрограммирован соответствующий режим . При работе в режиме «услуги» на чеках вместо «кассира» будет печататься «оператор», а вместо «товары» - «услуги». Машина переходит в исходное состояние «КАССА». На индикаторе высвечивается:

										0.	0	0
--	--	--	--	--	--	--	--	--	--	----	---	---

7. РЕЖИМ КОРРЕКЦИИ

Программирование режимов работы машины возможно только при отсутствии покупок в буфере оплат журнала ККМ, т.е. если еще не было пробито ни одной покупки после вывода Z - отчета, или не был получен “нулевой чек” и не осуществлялось внесение “начальной суммы”. Если необходимо проконтролировать или изменить дату, время, текстовую информацию, вид печати и длительность импульса печати, базу товаров, необходимо в исходном состоянии машины нажать клавишу «КР», загорается индикатор «КР».

На индикаторе высвечивается:

												0
--	--	--	--	--	--	--	--	--	--	--	--	---

7.1 Коррекция даты.

Нажать клавишу «1Д». На индикаторе высвечивается содержимое регистра текущей даты:

d				2	0	-	0	3	-	0	6
				День			Месяц			Год	

Если нужно изменить дату, то необходимо с помощью цифровых клавиш набрать требуемое число. Например: для ввода даты 20 марта 2006 года необходимо последовательно нажать клавиши «2», «0», «0», «3», «0», «6».

Запрещен ввод даты более ранней, чем дата последней записи в БФП.

Сброс ошибочных данных производится нажатием клавиши «СБ» или последующим набором новой даты.

Нажать клавишу «ВВ». Производится анализ на корректность введенной даты. При вводе ошибочных данных выдается однократный звуковой сигнал.

При вводе большей даты выдается четырехкратный звуковой сигнал и для подтверждения даты надо нажать клавишу «ВВ».

Для выхода из режима нажать клавишу «КР», индикатор «КР» гаснет. Машина переходит в режим «КАССА».

7.2 Коррекция времени.

Нажать клавишу «2В». На индикаторе высвечивается содержимое регистра текущего времени:

h							0	9	-	2	5
							часы		минуты		

Если нужно изменить время, то необходимо с помощью цифровых клавиш набрать требуемое число. Например: для ввода времени 12 ч. 38 мин. необходимо последовательно нажать клавиши «1», «2», «3», «8». Сброс ошибочных данных производится нажатием клавиши «СБ» или последующим набором нового значения времени. Запрещен перевод времени (часов) на более раннее время, чем в последнем выведенном чеке.

Нажать клавишу «ВВ». Производится анализ на корректность введенного времени. При вводе ошибочных данных выдается звуковой сигнал.

Для выхода из режима нажать клавишу «КР», индикатор «КР» гаснет. Машина переходит в режим «КАССА».

7.3 Ввод / коррекция текстовой информации.

Нажать клавишу «ЗТ». На индикаторе высвечивается информация первого адреса текстового буфера:

П	0	0	1						0	0	0
порядковый номер символа								поле кода символа			

Левые три цифры – номер символа по порядку (1... 195), правые три отображают код символа, выводимого на ТПУ. При отсутствии заголовка самый первый код равен 0. При необходимости отменить вывод заголовка в чеке, достаточно ввести код 0 в первую позицию, не изменяя остальных кодов. Символы 1 ÷ 129 позволяют запрограммировать заголовок чека, символы с 130 по 184 – строки окончания чека. Программирование заголовка и окончания чека проводятся одинаково, поэтому далее подробное описание дается только для заголовка чека. Последние 11 символов не используются.

При программировании заголовка чека необходимо соблюдать следующие правила:

1) каждая строка заголовка, выводимая на ТПУ, должна начинаться с управляющего символа - код 001 или 002. Данный символ означает начало новой строки обычной или расширенной печати соответственно.

2) за управляющим символом могут располагаться от 1 до 18 символов для обычной и от 1 до 10 - для расширенной печати;

123456789012345678 - размерная строка по «Обычным» символам (18 симв.)

1234567890 - размерная строка по «Широким» символам (10 симв.)

3) коды символов для программирования заголовка приведены ниже в таблицах 1.1, 1.2;

4) для разделения слов в одной строке используется символ пробела (код 032), помещаемый между словами. Для отметки конца текста заголовка используется код 0;

5) если необходимо получить в заголовке пустую строку, достаточно поставить управляющий символ (код 001 или 002).

Таблица 1.1.

В порядке кодов символов.

СИМВОЛ	КОД	СИМВОЛ	КОД	СИМВОЛ	КОД	СИМВОЛ	КОД	СИМВОЛ	КОД
	032	0	048	@	064	P	080	'	096
!	033	1	049	A	065	Q	081	a	097
"	034	2	050	B	066	R	082	b	098
#	035	3	051	C	067	S	083	c	099
\$	036	4	052	D	068	T	084	d	100
%	037	5	053	E	069	U	085	e	101
&	038	6	054	F	070	V	086	f	102
'	039	7	055	G	071	W	087	g	103
(040	8	056	H	072	X	088	h	104
)	041	9	057	I	073	Y	089	i	105
*	042	:	058	J	074	Z	090	j	106
+	043	;	059	K	075	[091	k	107
,	044	<	060	L	076	\	092	l	108
-	045	=	061	M	077]	093	m	109
.	046	>	062	N	078	^	094	n	110
/	047	?	063	O	079	_	095	o	111

СИМВОЛ	КОД	СИМВОЛ	КОД	СИМВОЛ	КОД	СИМВОЛ	КОД	СИМВОЛ	КОД
p	112	A	192	P	208	a	224	p	240
q	113	Б	193	С	209	б	225	с	241
r	114	В	194	Т	210	в	226	т	242
s	115	Г	195	У	211	г	227	у	243
t	116	Д	196	Ф	212	д	228	ф	244
u	117	Е	197	Х	213	е	229	х	245
v	118	Ж	198	Ц	214	ж	230	ц	246
w	119	З	199	Ч	215	з	231	ч	247
x	120	И	200	Ш	216	и	232	ш	248
y	121	Й	201	Щ	217	й	233	щ	249
z	122	К	202	Ъ	218	к	234	ъ	250
{	123	Л	203	Ы	219	л	235	ы	251
	124	М	204	Ь	220	м	236	ь	252
}	125	Н	205	Э	221	н	237	э	253
~	126	О	206	Ю	222	о	238	ю	254
*	127	П	207	Я	223	п	239	я	255

Таблица 1.2.

В алфавитном порядке.

СИМВОЛ	КОД	СИМВОЛ	КОД	СИМВОЛ	КОД	СИМВОЛ	КОД	СИМВОЛ	КОД
А	192	Р	208	а	224	р	240	А	065
Б	193	С	209	б	225	с	241	В	066
В	194	Т	210	в	226	т	242	С	067
Г	195	У	211	г	227	у	243	Д	068
Д	196	Ф	212	д	228	ф	244	Е	069
Е	197	Х	213	е	229	х	245	Ф	070
Ж	198	Ц	214	ж	230	ц	246	Г	071
З	199	Ч	215	з	231	ч	247	Н	072
И	200	Ш	216	и	232	ш	248	І	073
Й	201	Щ	217	й	233	щ	249	Ј	074
К	202	Ъ	218	к	234	ъ	250	К	075
Л	203	Ы	219	л	235	ы	251	L	076
М	204	Ь	220	м	236	ь	252	М	077
Н	205	Э	221	н	237	э	253	N	078
О	206	Ю	222	о	238	ю	254	О	079
П	207	Я	223	п	239	я	255	Р	080

СИМВОЛ	КОД	СИМВОЛ	КОД	СИМВОЛ	КОД	СИМВОЛ	КОД	СИМВОЛ	КОД
Q	081	g	103	w	119	,	044	<	060
R	082	h	104	x	120	-	045	=	061
S	083	l	105	y	121	.	046	>	062
T	084	j	106	z	122	/	047	?	063
U	085	k	107		032	0	048	@	064
V	086	l	108	!	033	1	049	[091
W	087	m	109	"	034	2	050	\	092
X	088	n	110	#	035	3	051]	093
Y	089	o	111	\$	036	4	052	^	094
Z	090	p	112	%	037	5	053	_	095
a	097	q	113	&	038	6	054	`	096
b	098	r	114	'	039	7	055	{	123
c	099	s	115	(040	8	056		124
d	100	t	116)	041	9	057	}	125
e	101	u	117	*	042	:	058	~	126
f	102	v	118	+	043	;	059	*	127

Пример для программирования заголовка:

УНИВЕРСАМ N 8 МОСКВА

1) Для удобства программирования данного заголовка составлена таблица 2 соответствия номера символа по порядку и соответствующего ему кода, выбранного из таблицы 1.1 или 1,2.

Таблица 2.

номер	код
001	001
002	032
003	211
004	205
005	200
006	194

номер	код
007	197
008	208
009	209
010	192
011	204
012	032

номер	код
013	078
014	032
015	056
016	002
017	032
018	204

номер	код
019	206
020	209
021	202
022	194
023	192
024	000

2) С помощью цифровых клавиш набрать код первого символа. Впереди стоящие 0 можно не набирать. Сброс ошибочных данных производится нажатием клавиши «СБ».

Нажать клавишу «ВВ». Производится автоматический перевод номера записи.

3) В соответствии с таблицей 2 занести все коды в предварительный буфер.

4) С помощью клавиш « ← / - » и « → / + » можно просмотреть весь текстовый буфер соответственно вперед или назад и, при необходимости, провести изменение кода символа.

5) После того как заголовок запрограммирован в предварительный буфер, он может быть выведен на ТПУ нажатием клавиши «КН» для оценки правильности его составления;

6) Если заголовок удовлетворяет оператора, производится его программирование в долговременную память, для чего необходимо нажать клавишу «КР». На индикаторе высвечивается:

				П	Р	О	Г				
--	--	--	--	----------	----------	----------	----------	--	--	--	--

Параметры записаны в долговременную память. Индикатор «КР» гаснет. Машина переходит в режим «КАССА».

7.4 Коррекции вида печати и длительности импульса печати. Нажать клавиши «КР» и «4С». На индикаторе высвечивается:

П	У	У				Х	Х			Х	Х
----------	----------	----------	--	--	--	----------	----------	--	--	----------	----------

вид печати

скорость
печати

величина длительности
импульса печати

С помощью клавиш «Х» и «НЛ» выбрать необходимый вид печати (высокий - «ПУ1» или низкий - «ПУ2» шрифт), а с помощью клавиш « ← / - » и « → / + » длительность импульса печати. Длительность импульса для каждого вида печати изменяется в пределах от 0.1 до 5.0. С помощью клавиш «%» и «÷» выбрать скорость печати ТПУ. Скорость печати изменяется в пределах от 1 до 50.

После того как информация запрограммирована в предварительный буфер, она может быть выведена на ТПУ в виде теста ТПУ нажатием клавиши «4С» для оценки правильности выбора скорости, вида и яркости печати. Выводится квитанция в соответствии с образцом, приведенным на рис 5.

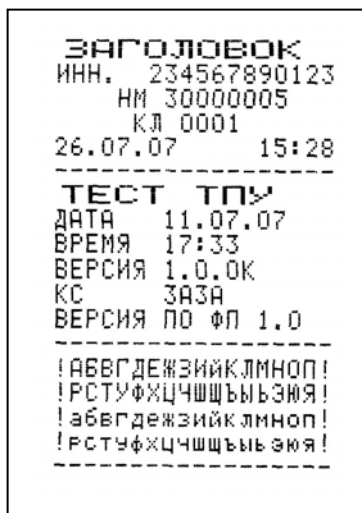


Рис. 5

Если скорость, вид и яркость печати удовлетворяют оператора, производится его программирование в долговременную память, для чего необходимо нажать клавишу «КР». Индикатор «КР» гаснет. Машина переходит в режим «КАССА».

ПРИМЕЧАНИЕ: Повышенная яркость и скорость печати уменьшают ресурс работы термопечатающего устройства.

7.5 Ввод / коррекция базы товаров или услуг (цен, кодов, названий товаров/услуг, привязка товара/услуги к отделу) и налогов. Данный режим позволяет запрограммировать в буфер машины до 200 кодов товаров/услуг с наименованиями, ценами и 9 налогов.

Ввод /коррекция базы товаров возможен только при отсутствии покупок в буфере журнала ККМ, т.е. если еще не было пробито ни одной покупки. При попытке изменить установленные цены в случае наличия покупок в буфере журнала ККМ выдается звуковой сигнал и на индикаторе высвечивается:

Е										Е	П
---	--	--	--	--	--	--	--	--	--	---	---

Нажать клавишу «ФЦ», загорается индикатор «ФЦ». На индикаторе высвечивается информация первой записи:

0	0	1.	0.						0.	0	0
№ записи		№ отдела		поле цены							

1) С помощью цифровых клавиш набрать величину цены. При попытке ввода цены, превышающей максимально допустимую, выдается звуковой сигнал. Сброс ошибочных данных производится нажатием клавиши «СБ». При помощи клавиш «1Д» ÷ «4С» привязать товар к отделу.

2) Для программирования кода товара нажать клавишу «%», загорится индикатор «КН». На индикаторе высвечивается:

0	0	0	0	0	0	0	0	0	0	0	0
---	---	---	---	---	---	---	---	---	---	---	---

При помощи цифровых клавиш ввести код товара/услуги и нажать клавишу «ВВ», индикатор «КН» гаснет, на индикаторе высвечивается номер товара с ценой.

Ввод кода можно осуществить при помощи сканера штрих-кодов.

3) Для программирования названия товара или услуги нажать клавишу «=», гаснет индикатор «ФЦ», на индикаторе высвечивается:

П	0	0	1						0	0	0
Порядковый № символа									Поле кода символа		

Набор текстовой информации производится в соответствии с таблицами 1.1 и 1.2. Максимальное наименование товаров – 18 символов. После набора названия нажать клавишу «=», загорается индикатор «ФЦ», на индикаторе высвечивается номер товара с ценой. При помощи клавиши «КН» можно на чековую ленту вывести реквизиты товара.

4) Нажать клавишу «ВВ». Производится запись товара в базу и автоматический перевод номера записи.

5) С помощью клавиш « ←/ - » и « →/+ » можно просмотреть весь буфер фиксированных цен соответственно вперед или назад и, при необходимости, провести изменение цены.

6) Если фиксированные цены удовлетворяют оператора, производится их программирование в долговременную память, для чего необходимо нажать клавишу «КР». На индикаторе высвечивается:

									0.	0	0
--	--	--	--	--	--	--	--	--	----	---	---

Параметры записаны в долговременную память. Индикатор «КР» гаснет. Машина переходит в режим «КАССА».

Налоги формируются как 201 ÷ 209 товары, вводятся в целых процентах (не более 20%). Исчисляемые налоги привязаны к отделам и исчисляются из суммы покупки с округлением всегда вверх (202 налог для 1-го отдела, 203 налог для 2-го отдела и т.д.). Налог с продаж программируется как 201-ый товар. Налоги 201 и 202-209 могут использоваться одновременно, если установлен режим без скидок/надбавок. Если установлен режим со скидками/надбавками – исчисляемые налоги (202-209) подсчитываться не будут. Для отмены налогов надо отменить налоговые ставки как товары при помощи нажатия клавиш «СБ» и «ВВ».

7.6. Режим ограничения разрядности вводимой покупки.

Для программирования разрядности необходимо нажать клавишу КР, затем клавишу НЛ. При появлении на индикаторе информации:

			1	0	0	0	0	0	0.	0	0
--	--	--	---	---	---	---	---	---	----	---	---

С помощью цифровых клавиш ввести значение ограничения суммы вводимых покупок, завершить ввод нажатием клавиши ВВ. По выходу из режима при нажатии клавиши КР произойдет программирование разрядности вводимой покупки. Формат покупки - 6+2 (покупка должна быть меньше 1000000,00).

Программирование доступно только в отсутствии покупок в контрольной памяти оплат (при выведенном Z-отчете).

8. РЕЖИМ «КАССА»

Режим «КАССА» является основным режимом работы машины. В нем осуществляется: ввод цены с клавиатуры, ввод кода товара/услуги из базы товаров/услуг, ввод товара по штрих-коду, подсчет частных и итоговых сумм, вычисление сдачи покупателю, печать чеков и отчетных документов, возврат товара.

8.1 Оформление чеков.

Исходное состояние индикатора:

										0.	0	0
--	--	--	--	--	--	--	--	--	--	----	---	---

Нажать клавишу соответствующего отдела («1Д», «2В», «3Т», «4С»), на индикаторе высвечивается номер отдела. Сброс ошибочных данных производится нажатием клавиши «СБ» или нажатием клавиши нужного отдела. Ввод покупок по отделам 5-8 осуществляется повторным нажатием клавиши отделов 1-4. Например, для ввода покупки по 5 отделу необходимо дважды подряд нажать клавишу 1Д. При третьем нажатии номер отдела снова станет равным 1.

Ввести в машину стоимость товара нажатием цифровых клавиш, начиная со старшего разряда. На индикаторе высвечивается стоимость товара. Если необходимо ввести величину цены в формате РУБ. КОП, необходимо РУБ. от КОП. разделить нажатием клавиши «.». Сброс ошибочных данных производится нажатием клавиши «СБ» (сброс в поле номера отдела и цены товара):

	X									0.	0	0
	№ отдела							рубли копейки				

Номер секции может быть введен как до ввода стоимости покупки, так и после. Если запрограммирован режим работы «с отделами» (см. п. 6.1.), а номер отдела не введен - раздается звуковой сигнал, стоимость товара в чековый буфер не заносится.

Нажать клавишу «ВВ». Производится перезапись регистра данных в буферную память ОЗУ для временного хранения, на индикаторе высвечиваются признак чекового буфера «□» и признак ввода одной покупки:

□	X.			1	2	3	4	5.	6	7
				цена товара (пример цены – 12345руб. 67коп.)						
				признак ввода одной покупки						
				№ отдела						
				признак чекового буфера						

Для ввода данных по другим покупкам необходимо повторить операции по вводу номера секции и цены требуемое количество раз. При этом при вводе следующей покупки остается гореть на индикаторе только признак «□», признак «.» появляется только после нажатия клавиши «ВВ»

Если необходимо повторить ту же цену по заданному номеру отдела, нужно соответствующее число раз нажать на клавишу «ВВ», при этом на индикаторе в следующей позиции справа от номера отдела мигает младшая цифра количества повторенных вводов данной покупки:

□	X.	X			1	2	3	4	5.	6	7
---	----	---	--	--	---	---	---	---	----	---	---

количество повторов

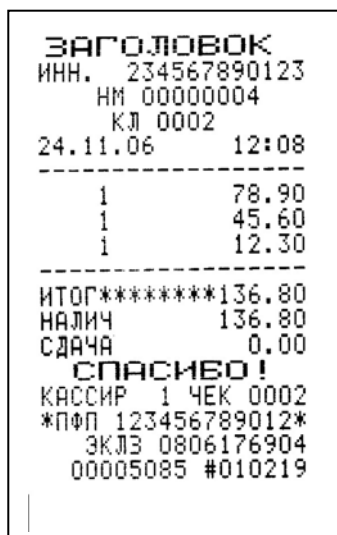
ПРИМЕЧАНИЕ: Всего в один чек можно внести до 40 покупок. При попытке ввода большего числа покупок раздается звуковой сигнал и на индикаторе высвечивается итоговая сумма для оплаты.

Если покупок больше нет, необходимо нажать клавишу «=», на индикаторе высвечивается итоговая сумма для оплат:

□	=				5	6	2	1	7.	0	0
---	---	--	--	--	---	---	---	---	----	---	---

итоговая сумма

Если нет необходимости вводить сумму наличных денег, полученных от покупателя и подсчитывать сумму сдачи, нужно нажать клавишу «ВВ», после чего на индикаторе высветится нулевая величина сдачи и выводится чек в соответствии с образцом, приведенным на рис.6.



- Название торгующей организации
- Идентификационный № налогоплательщика
- № кассовой машины
- Текущий № Z-отчета
- Дата и время продажи
- № отдела/ Цена товара
- Общий итог
- Внесенная сумма
- Сдача
- Номер кассира/Номер чека
- Регистрационный номер ЭКЛЗ
- Номер документа/криптографический код

Рис.6

Для автоматического подсчета сдачи с фиксированием сумм наличных и сдачи в чеке после того, как нажата клавиша «=», необходимо нажать клавишу «НЛ», на индикаторе высвечивается:

Н	=										
---	---	--	--	--	--	--	--	--	--	--	--

И т о г о в а я с у м м а

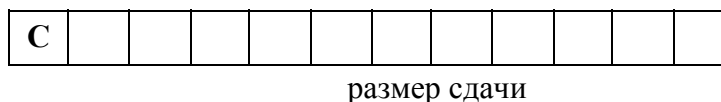
С помощью цифровых клавиш набрать величину переданной покупателем наличности, которая высвечивается на индикаторе. Сброс ошибочных данных производится нажатием клавиши «СБ». На индикаторе высвечивается сумма введенных наличных с буквой «Н».

Нажать клавишу «ВВ». Проводится анализ введенной суммы наличности. Если сумма наличности меньше итоговой стоимости покупок, выдается звуковой сигнал и на

индикаторе высвечивается итоговая сумма. Разрешается повторный ввод суммы наличности.

ПРИМЕЧАНИЕ: Для повторного вывода итоговой стоимости покупок на индикатор необходимо повторно нажать клавишу «=».

Если величина наличности больше или равна итоговой стоимости покупок, на индикаторе высвечивается величина сдачи:



Выдается чек в соответствии с образцом, приведенным на рис.7.



- Название торговой организации
- Идентификационный № налогоплательщика
- № кассовой машины
- Текущий № Z-отчета
- Дата и время продажи

- № отдела/ цена товара

- Общий итог
- Внесенная сумма
- Сдача

- Регистрационный № ЭКЛЗ
- Номер документа/криптографический код

Рис. 7

При записи в ЭКЛЗ, перед закрытием чека, до его печати проверяются итоги по чеку в ККМ и ЭКЛЗ. При несовпадении данных с ЭКЛЗ печатаются две строки – «Не совпали данные!» и «Документ отменен!». Чек отменяется, на печать не выводится, в ЭКЛЗ документ отменяется.

Машина готова к проведению новых кассовых операций. До вывода чека на термopечатающее устройство все покупки, занесенные в чековый буфер, можно пролистать с помощью клавиш «← /- » и «→ /+». Возможно аннулирование любой произвольной покупки в чековом буфере с помощью клавиши СБ (данное действие запрещено в режиме «Есть сеть» при наличии запросов внешних фиксированных цен и штрих кодов с компьютера).

Для аннулирования информации в чековом буфере до вывода чека дважды нажать клавишу «СБ». Признаком чекового буфера на индикаторе гаснет. Машина возвращается в исходное состояние.

В случае проведения операции умножения в режиме «КАССА» необходимо:

- 1) С помощью цифровых клавиш набрать значение первого параметра с учетом заданного формата разделительной запятой. Сброс ошибочных данных производится нажатием клавиши «СБ».
- 2) Нажать клавишу «Х».
- 3) С помощью цифровых клавиш набрать значение множителя.

4) Нажать клавишу «ВВ». Покупка занесена в чековый буфер. На индикаторе высвечивается результат умножения.

5) Можно повторить данную покупку, повторно нажав на клавишу «ВВ», или перейти к вводу следующей покупки в данном чеке. Завершение операции ввода и вывода чека описаны выше. Выводится чек в соответствии с образцом, приведенным на рис.8.



- Название торговой организации
- Идентификационный № налогоплательщика
- № кассовой машины
- Текущий № Z - отчета
- Дата и время продажи
- Цена товара
- Множитель
- № отдела/ Общая стоимость покупки

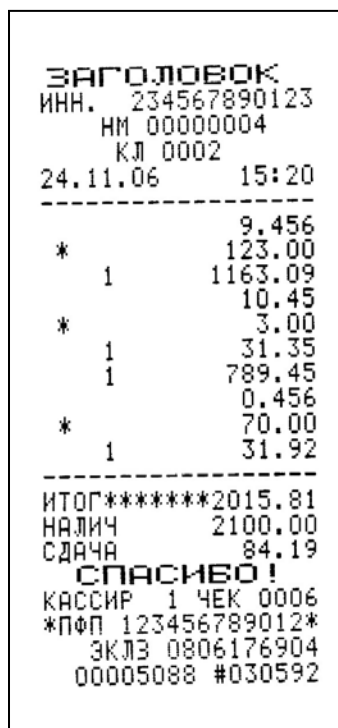
- № секции/ Цена товара

- Общий итог
- Внесенная сумма
- Сдача

- Регистрационный номер ЭКЛЗ
- Номер документа/криптографический код

Рис. 8

ПРИМЕЧАНИЕ: При проведении операции умножения первым параметром может быть либо цена товара, либо количество, либо вес товара. При вводе веса товара допускается 3 знака после разделительной запятой. При этом вес товара должен быть первым параметром. Выводится чек в соответствии с образцом, приведенным на рис. 9. При работе со штрих-кодом или с базой товаров первый множитель должен быть либо количеством, либо весом товара.



- Название торговой организации
- Идентификационный № налогоплательщика
- № кассовой машины
- Текущий № Z-отчета
- Дата и время продажи
- Вес товара
- Цена товара
- Общая стоимость покупки
- Цена товара
- Множитель
- Общая стоимость покупки

- Общий итог
- Внесенная сумма
- Сдача

- Регистрационный номер ЭКЛЗ
- Номер документа/криптографический код

Рис. 9

Машина готова к проведению новых кассовых операций.

Возможна печать дубликата чека. Для этого сразу после вывода чека (при запрограммированном режиме разрешения дубликата) необходимо нажать клавишу «КН» (загорится индикатор «КН»), затем клавишу «ВВ». Выводится чек (см. рис. 10).

```
ЗАГОЛОВОК
ИНН. 234567890123
НМ 00000004
КЛ 0003
24.11.06 15:24
-----
          5.019
*          456.78
1          2292.58
-----
ИТОГ*****2292.58
НАЛИЧ      2292.58
СДАЧА      0.00
СПАСИБО!
КАССИР 1 ЧЕК 0001
*ПФП 123456789012*
ЭКЛЗ 0806176904
00005091 #018587
```

```
ЗАГОЛОВОК
ИНН. 234567890123
НМ 00000004
КЛ 0003
24.11.06 15:24
-----
ДУБЛИКАТ
1          2292.58
-----
ИТОГ*****2292.58
НАЛИЧ      2292.58
СДАЧА      0.00
СПАСИБО!
КАССИР 1 ЧЕК 0001
*ПФП 123456789012*
ЭКЛЗ 0806176904
00005091 #018587
```

- Дата и время продажи

- № отдела/общая
стоимость покупки

Рис. 10

При работе с исчисляемыми и начисляемыми налогами чек будет иметь вид, приведенный на рис. 11.

```
ЗАГОЛОВОК
ИНН. 234567890123
НМ 00000004
КЛ 0006
27.11.06 10:12
-----
Код 001          Колбаса
1          180.00
В Т.Ч.НАЛОГ%18.00
          НДС
          27.46
Код 002          Сыр
2          160.00
В Т.Ч.НАЛОГ%15.00
          НДС
          20.87
-----
ИТОГ*****340.00
НАЛИЧ      340.00
СДАЧА      0.00
СПАСИБО!
КАССИР 1 ЧЕК 0001
*ПФП 123456789012*
ЭКЛЗ 0806176904
00005100 #004335
```

Рис.11

8.2 Работа с базой товаров/услуг.

В случае использования библиотеки товаров/услуг необходимо в режиме «КАССА» нажать клавишу «ФЦ». Загорается индикатор «ФЦ». На индикаторе высвечивается признак работы с базой товаров:

□											0
---	--	--	--	--	--	--	--	--	--	--	---

признак базы товаров

С помощью цифровых клавиш набрать номер фиксированной цены. Сброс ошибочных данных производится нажатием клавиши «СБ».

Нажать клавишу «ВВ». На индикаторе высвечивается цена товара/услуги и № отдела, к которому он «привязан». Индикатор «ФЦ» гаснет.

Загорается признак чекового буфера:

□	N										
---	---	--	--	--	--	--	--	--	--	--	--

номер секции цена товара/услуги

(если выбран режим “Есть отделы”)

8.3. Работа со штрих-кодом.

В случае использования библиотеки товаров со штрих-кодами необходимо в режиме «КАССА» считать штрих-этикетку на данном товаре. Признаком считывания штрих-кода является звуковой сигнал. Если информация о данном штрих-коде находится в библиотеке, на индикаторе высвечивается соответствующая ему цена и номер отдела и заносится в чековый буфер. Загорается признак чекового буфера.

При отсутствии информации в библиотеке на индикаторе высвечивается нулевая цена.

8.4. Возврат товара.

Для выдачи денег из кассы, при возврате купленного товара, необходимо нажать клавишу «ВТ». На индикаторе высвечивается:

-								0.	0	0
---	--	--	--	--	--	--	--	----	---	---

Нажать клавишу соответствующей секции, на индикаторе высвечивается номер секции. С помощью цифровых клавиш набрать цену возвращаемого товара, на индикаторе высвечивается вводимая величина. Сброс ошибочных данных производится нажатием клавиши «СБ».

Нажать клавишу «ВВ». Если введенная сумма возврата больше суммы наличных денег, находящихся в кассе, то раздается звуковой сигнал. Операция возврата не производится.

Если сумма возврата меньше или равна, производится коррекция соответствующих информационных регистров. Нажать клавишу «=», на индикаторе высвечивается общая сумма возврата. Нажать клавишу «ВВ». Выдается квитанция в соответствии с образцом, приведенным на рис. 12. Машина переходит в исходное состояние «КАССА».

Возврат может быть осуществлен по штрих-коду или коду товара.

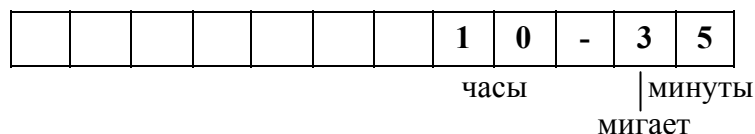


- Название торговой организации
- Идентификационный № налогоплательщика
- № кассовой машины
- Текущий № Z-отчета
- Дата и время продажи
- № отдела/ Величина возврата
- Общий итог возврата

Рис.12

8.5 Режим «Часы».

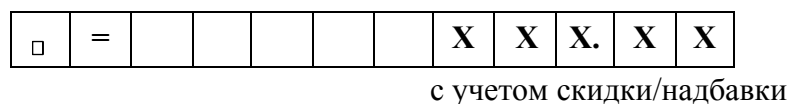
В режиме «КАССА» возможно переключение машины в режим отображения текущего времени. Для этого в исходном состоянии режима «КАССА» нажать клавишу «КЧ». Загорается индикатор «КЧ», на индикаторе высвечивается текущее время:



Для выхода из режима необходимо нажать любую нужную клавишу для работы в режиме «КАССА».

8.6 Режим работы со скидками/надбавками.

При работе со скидками/надбавками после нажатия клавиши «=» нажать «X» для введения надбавки или «÷» – для введения скидки, затем при помощи цифровых клавиш ввести значение скидки/надбавки в процентах, нажать клавишу «ВВ», на индикаторе отображается:



и далее нажать клавишу «ВВ» – для вывода чека без вычисления сдачи, либо НЛ и т.д. в соответствии с п.8.1. для вывода чека со сдачей. Выводится чек в соответствии с образцом, приведенным на рис. 13. Если нужен вывод чека по безналичному расчету, то после оформления чека надо нажать клавишу «%». Значения скидок – целые от 1 до 99, а надбавки – целые от 1 до 20. Отказаться от введенной скидки/надбавки до печати чека, можно нажав клавишу «СБ». Если в чеке введена скидка/надбавка, но до вывода чека набраны новые покупки (при этом раздается звуковой сигнал), то для сохранения скидки/надбавки по всему чеку необходимо ввести ее заново.



Рис. 13

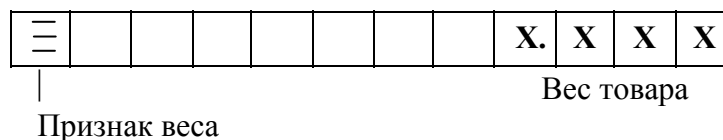
8.7. Аварийное отключение электропитания.

Если во время вывода чека на печать произойдет отключение электропитания машины, то после восстановления питания на чековой ленте отпечатается строка «Док-т недопечатан!». После этого чек выводится заново, в шапке чека добавляется жирным шрифтом строка «Повтор». Если выключение/включение произойдет в момент печати запрошенных оператором отчетов из ЭКЛЗ, печатаются две строки «Док-т недопечатан!» и «Повторите запрос!». При выводе Z-отчета, если отключение питания произошло при выводе части отчета, относящейся к ЭКЛЗ, на чековой ленте печатается «Док-т недопечатан!». «Отключение питания». При включении питания допечатывается отчет. Если отключение питания произошло во время печати собственно Z-отчета или X-отчетов, то после включения питания необходимо повторить всю процедуру получения Z-отчета или X-отчетов сначала.

8.8 . Режим работы с весами.

Возможно работать с весами типа «АМС ЭВТ-15» и серии МК («Масса-К»).

Ввод веса осуществляется по клавише «*» при отсутствии начатого набора покупки. Другие покупки могут быть набраны как до, так и после весовой покупки. При вводе веса на индикаторе высвечивается:



Если три горизонтальных черты в левой позиции индикатора мигают, то нет связи с весами. При стабильном весе перенос в чековый буфер величины веса осуществляется при помощи клавиш «*» и «ВВ». Дальше произвести действия в соответствии с П. 8.1

9. ВЫВОД ОТЧЕТОВ

9.1. Вывод «Ведомость показаний» (X-отчет).

Данный отчет позволяет контролировать текущее состояние кассы по каждому отделу (секции) или кассиру.

Для вывода отчета необходимо в исходном состоянии машины нажать клавишу «КЗ». Загорается индикатор «КЗ».

Нажать клавишу «1Д». На индикаторе высвечивается:

З	П	Р	-	1							
----------	----------	----------	----------	----------	--	--	--	--	--	--	--

С помощью цифровых клавиш набрать код блокировки (если он запрограммирован). Введенный код на индикаторе не высвечивается. Сброс ошибочных данных производится нажатием клавиши «СБ».

Нажать клавишу «ВВ». Производится сравнение введенного кода с кодом, записанным в РПЗУ. При не сравнении информации раздается звуковой сигнал, разрешается повторный ввод кода блокировки.

Если код блокировки совпал, на индикаторе высвечивается признак вывода:

							П	Е	Ч	-	1
--	--	--	--	--	--	--	----------	----------	----------	----------	----------

На ТПУ выдается «Ведомость показаний» в соответствии с образцом, приведенным на рис.14.

ЗАГОЛОВОК	
ИНН. 234567890123	
ИМ 00000001	
КЛ 0001 - X0001	
26.06.08	13:14

26.06.08	
ТЕКУЩИЙ ИТОГ	

СО	
ОТДЕЛ 1	
Н	600.00

ОТДЕЛ 2	
Н	200.00

ОТДЕЛ 3	
Н	300.00

ОТДЕЛ 4	
Н	400.00

КП	
1	0002
2	0001
3	0001
4	0001

ВТ	
1	0.00
2	0.00
3	0.00
4	0.00

НУЛЕВЫХ ЧЕКОВ 001	

ВНЕСЕННАЯ СУММА	
	100.00
СНЯТАЯ ВПРУЧКА	
	50.00
КОЛИЧЕСТВО СНЯТИЙ	
	001
НАЛИЧНЫЕ В КАССЕ	
	1550.00

ИС	
	1500.00
ИВ	
	0.00
НИ	
	1500.00
ПФП 123456789012	
ЭКЛЗ 3291815006	

- № текущего Z-отчет/Х-признак «Ведомостипо казаний» (Х-отчет)

- Суммы, накопленные с момента начала работы по каждому отделу

- Количество покупок

- Возвраты

- Итоговая сумма продаж

- Итоговая сумма возвратов

- Необнуляемый итог

Рис. 14

ПРИМЕЧАНИЕ: При наличии сумм, проведенных хотя бы по одному из отделов 5-8 в отчете печатаются данные по всем 8-ми отделам, при отсутствии сумм проведенным по отделам 5-8, в отчете печатаются данные по 4-м отделам.

9.2. Вывод «Почасового отчета»

Данный отчет представляет собой Х-отчет с указанием количества продаж, сумм по наличному и безналичному расчету, с указанием интервалов времени, когда произведены эти продажи.

Для вывода отчета необходимо нажать клавиши «КЗ». Загорается индикатор «КЗ».

Нажать клавишу «4С». На индикаторе высвечивается:

3	П	Р	-	1							
---	---	---	---	---	--	--	--	--	--	--	--

С помощью цифровых клавиш набрать код блокировки (если он запрограммирован). Введенный код на индикаторе не высвечивается. Сброс ошибочных данных производится нажатием клавиши «СБ».

Нажать клавишу «ВВ». Производится сравнение введенного кода с кодом, записанным в РПЗУ. При не сравнении информации раздается звуковой сигнал, разрешается повторный ввод кода блокировки.

Если код блокировки совпал, на индикаторе высвечивается признак вывода:

							П	Е	Ч	-	4
--	--	--	--	--	--	--	---	---	---	---	---

На ТПУ выдается «Почасовой отчет» в соответствии с образцом, приведенном на рис.15.



Рис. 15

9.3. Вывод отчета по товарам

Данный отчет представляет собой X-отчет с указанием количества продаж и возвратов по каждому коду товара. Для вывода отчета необходимо нажать клавишу «КЗ». Загорается индикатор «КЗ». Нажать клавишу «ФЦ». На индикаторе высвечивается:

3	П	Р	-	1							
---	---	---	---	---	--	--	--	--	--	--	--

С помощью цифровых клавиш набрать код блокировки(если он запрограммирован). Введенный код на индикаторе не высвечивается. Нажать клавишу «ВВ». Если код блокировки совпал, то на индикаторе высвечивается признак вывода:

								П	Е	Ч	-	5
--	--	--	--	--	--	--	--	---	---	---	---	---

На ТПУ выдается отчет «По товарам» в соответствии с образцом, приведенном на рис 16. В отчете печатаются данные только по запрограммированным товарам. Отчет по товарам должен сниматься до вывода Z-отчета (закрытия смены). Если в машине установлен режим работы с запросом внешних штрих-кодов и базы данных, то отчет «По товарам» выдается на ТПУ в соответствии с образцом, приведенном на рис.17.

```
ЗАГОЛОВОК
ИНН. 234567890123
НМ 00000004
КЛ 0007 - X0003
27.11.06 10:29
-----
X-ОТЧЕТ ПО ТОВАРАМ
-----
КОД 001                Колбаса
ОТДЕЛ 001
ЦЕНА 180.00
КОЛИЧЕСТВО
ПРОДАЖ
                1.37
ВОЗВРАТОВ
                0.00
-----
КОД 002                Сыр
ОТДЕЛ 002
ЦЕНА 160.00
КОЛИЧЕСТВО
ПРОДАЖ
                0.85
ВОЗВРАТОВ
                0.00
-----
*ПФП 123456789012*
ЭКЛЗ 0806176904
```

Рис. 16

```
ЗАГОЛОВОК
ИНН. 234567890123
НМ 00000004
КЛ 0009 - X0001
27.11.06 11:39
-----
X-ОТЧЕТ ПО ТОВАРАМ
-----
ВНЕШНЯЯ БАЗА
*ПФП 123456789012*
ЭКЛЗ 0806176904
```

Рис. 17

9.4. Вывод отчета по кассирам

Данный отчет представляет собой X-отчет с указанием количества продаж и полученных сумм по наличному (с учетом налогов) и безналичному расчетам, а также сумм возвратов по каждому из кассиров. Для вывода отчета необходимо нажать клавиши «КЗ» и «КН». На индикаторе высвечивается:

З	П	Р	-	1								
---	---	---	---	---	--	--	--	--	--	--	--	--

С помощью цифровых клавиш набрать код блокировки(если он запрограммирован). Нажать клавишу «ВВ». На ТПУ выдается отчет «По кассирам» в соответствии с образцом приведенном на рис.18. В отчете печатаются данные по тем кассирам, которые разрешены в режиме программирования (КН, ЗТ). Отчет по кассирам должен сниматься до вывода Z-отчета (закрытия смены).



Рис. 18

9.5. Вывод Z-отчета и отчетов по ЭКЛЗ.

9.5.1 Вывод Z-отчета.

Для вывода Z-отчета необходимо, в исходном состоянии «КАССА», нажать клавишу «КЗ». Загорается индикатор «КЗ». Нажать клавишу «2В», на индикаторе высвечивается:

З	П	Р	-	2							
---	---	---	---	---	--	--	--	--	--	--	--

С помощью цифровых клавиш набрать код блокировки (если он запрограммирован). Введенный код на индикаторе не высвечивается. Сброс ошибочных данных производится нажатием клавиши «СБ».

Нажать клавишу «ВВ». Производится сравнение введенного кода с кодом, записанным в РПЗУ. При не сравнении информации раздается звуковой сигнал, разрешается повторный ввод кода блокировки.

Если код блокировки совпал, на индикаторе высвечивается:

.
---	---	---	---	---	---	---	---	---	---	---	---

Нажать клавишу «ВВ», на индикаторе высвечивается:

								П	Е	Ч	-	2
--	--	--	--	--	--	--	--	---	---	---	---	---

На ТПУ выдается Z-отчет в соответствии с образцами, приведенными на рис. 19 (есть журнал ККМ) и рис. 20 (только Z-отчет).

При отсутствии покупок в буфере журнала ККМ Z-отчет снять невозможно – выдается ошибка «Е ... НП» и пятикратный звуковой сигнал.

При записи в ЭКЛЗ, перед закрытием смены, проверяются итоги в ККМ и ЭКЛЗ. При несовпадении данных с ЭКЛЗ печатаются две строки- «ЭКЛЗ: Регистры ККМ некорректны!» и «Восстановление...». После этого печатаются ИС, ИВ, НИ. Причем ИС и

ИВ восстанавливаются из ЭКЛЗ. В любом случае, смена закрывается по итогам накопленным в ЭКЛЗ.

```

ЗАГОЛОВОК
ИНН. 234567890123
  НМ 00000001
    КЛ 0001
26.06.08 13:24
-----
ЖУРНАЛ ККМ
26.06.08
-----
26-06-08 13:13
0001 1 1 100.00
      1 1 500.00
      2 1 200.00
      3 1 300.00
      4 1 400.00
26-06-08 13:13
0002 1 1 0.00
26-06-08 13:13
ВНЕСЕННАЯ СУММА
0003 1 100.00

26-06-08 13:13
СНЯТАЯ ВРУЧКА
0004 1 50.00

26-06-08 13:19
0005-1 1 50.00
26-06-08 13:24
0006 1 1 140.00
      2 1 200.00
-----
ЗАГОЛОВОК
ИНН. 234567890123
  НМ 00000001
    КЛ 0001
26.06.08 13:24
-----
Z-ОТЧЕТ
-----
СО
-----
ОТДЕЛ 1
Н 740.00
-----
ОТДЕЛ 2
Н 400.00
-----
ОТДЕЛ 3
Н 300.00
-----
ОТДЕЛ 4
Н 400.00
-----

```

```

      КП
1      0003
2      0002
3      0001
4      0001
-----
      ВТ
1      50.00
2      0.00
3      0.00
4      0.00
-----
НУЛЕВИХ ЧЕКОВ 001
-----
ВНЕСЕННАЯ СУММА
100.00
СНЯТАЯ ВРУЧКА
50.00
КОЛИЧЕСТВО СНЯТИЙ
001
НАЛИЧНЫЕ В КАССЕ
1840.00
-----
      ИС
      1840.00
      ИВ
      50.00
      НИ
      1840.00
*ПФП 123456789012*
ЭКЛЗ 3291815006

      АМС-мини 100К
      ККМ 00000001
      ИНН 234567890123
      ЭКЛЗ 3291815006
      ЗАКР.СМЕНЫ 0001
      26/06/08 13:24
      ОПЕРАТОР01
      ПРОДАЖА
      *1840.00
      ПОКУПКА
      *0.00
      ВОЗВР. ПРОДАЖИ
      *50.00
      ВОЗВР. ПОКУПКИ
      *0.00
      00011897 #048617

```

- Количество покупок

- Возвраты

- Итоговая сумма

- Итоговая сумма возвратов

- Необнуляемый итог

Рис. 19 (продолжение)

Рис. 19

ЗАГОЛОВОК
 ИНН. 234567890123
 HM 00000001
 КЛ 0002
 26.06.08 13:38

Z-ОТЧЕТ

СО
ОТДЕЛ 1
 Н 320.00

ОТДЕЛ 2
 Н 200.00

ОТДЕЛ 3
 Н 300.00

ОТДЕЛ 4
 Н 400.00

КП
 1 0002
 2 0001
 3 0001
 4 0001
ВТ
 1 0.00
 2 0.00
 3 0.00
 4 0.00

 НУЛЕВЫХ ЧЕКОВ 000

 ВНЕСЕННАЯ СУММА
 150.00
 СНЯТАЯ ВРУЧКА
 100.00
 КОЛИЧЕСТВО СНЯТИЙ
 001
 НАЛИЧНЫЕ В КАССЕ
 1270.00

ИС 1220.00
ИВ 0.00
НИ 3060.00
 ПФП 123456789012
 ЭКЛЗ 3291815006

 АМС-мини 100К
 ККМ 00000001
 ИНН 234567890123
 ЭКЛЗ 3291815006
 ЗАКР.СМЕНИ 0002
 26/06/08 13:38
 ОПЕРАТОР01
 ПРОДАЖА
 *1220.00
 ПОКУПКА
 *0.00
 ВОЗВР. ПРОДАЖИ
 *0.00
 ВОЗВР. ПОКУПКИ
 *0.00
 00011899 #016548

- Количество покупок

- Возвраты

- Итоговая сумма продаж

- Итоговая сумма возвратов

- Необнуляемый итог

Рис. 20

После вывода Z – отчета происходит обнуление всех информационных регистров, номер Z-отчета увеличивается на единицу. На время проведения коррекции данных в блоке контрольной информации на индикаторе высвечивается «ПРОГ». Индикатор «КЗ» гаснет. Машина переходит в исходное состояние «КАССА». Данные по смене попадают в ФП, в ЭКЛЗ закрывается смена.

ПРИМЕЧАНИЕ:

1. До режима «Фискализация» вывод Z-отчета не приводит к изменению порядкового номера Z-отчета. Его номер всегда равен 1.
2. Когда в ФП остается 30 записей или менее, на Z-отчете печатается « !!! В ФП осталось XX записей», (где XX – реальный остаток). Замена ФП производится одновременно с установкой чистой ЭКЛЗ.

9.5.2 Вывод отчетов по ЭКЛЗ.

Для вывода отчетов по ЭКЛЗ после высвечивания на индикаторе:

.
---	---	---	---	---	---	---	---	---	---	---	---

Необходимо при помощи клавиш «←/- » и «→/+» выбрать необходимый отчет по ЭКЛЗ, которые аналогичны фискальным типам отчетов:

- E1 – отчет по активизациям;
- E2 – отчет по закрытиям смен в заданном диапазоне номеров смен;
- E3 – отчет по закрытиям смен в заданном диапазоне дат;
- E4С – итоги смены по номеру смены (0 – текущая смена);
- E4П – контрольная лента по номеру смены (0-текущая смена);
- E5 – запрос документа по № КПК.

Сброс ошибочных данных производится нажатием клавиши «СБ». При входе в режим вывода отчетов E2÷E4 на третьей слева позиции появляется буква «П», что соответствует выводу полного отчета за указанный период. Для вывода сокращенного отчета только с результирующими цифрами необходимо нажать клавишу «=», после чего на индикаторе на третьей слева позиции появляется буква «С». Отмена печати запрошенных документов – клавиша «СБ». При срабатывании датчика конца бумаги на индикаторе высвечивается:

Е												П	У
---	--	--	--	--	--	--	--	--	--	--	--	---	---

необходимо нажать клавишу «ВВ», после чего заново запросить документ

9.5.2.1 Вывод отчета E1.

С помощью клавиш «←/- » и «→/+» выбрать необходимый параметр для ввода. Выбор параметров производится по кольцу. На индикаторе отображается:

Е	1												
---	---	--	--	--	--	--	--	--	--	--	--	--	--

Нажать клавишу «ВВ». На ТПУ выдается отчет по активизациям в соответствии с образцом на рис. 21.



Рис. 21

После вывода информации ККМ возвращается в исходное состояние режима «КАССА».

9.5.2.2 Вывод отчета Е2.

С помощью клавиш «←/-» и «→/+» выбрать необходимый параметр для ввода. Выбор параметров производится по кольцу. На индикаторе отображается:

Е	2	П										
---	---	---	--	--	--	--	--	--	--	--	--	--

Нажать клавишу «ВВ». На индикаторе отображается:

Н	1											
---	---	--	--	--	--	--	--	--	--	--	--	--

С помощью цифровых клавиш набрать число, соответствующее начальному номеру записи сменного отчета (максимум 4 цифры). Сброс ошибочных данных производится нажатием клавиши «СБ». Нажать клавишу «ВВ». На индикаторе отображается:

Н	2											
---	---	--	--	--	--	--	--	--	--	--	--	--

С помощью цифровых клавиш набрать число, соответствующее конечному номеру записи сменного отчета. Сброс ошибочных данных производится нажатием клавиши «СБ». Нажать клавишу «ВВ». Производится сравнение введенного номера записи с начальным номером записи. Если номер записи меньше – раздается звуковой сигнал. Если больше или равен, на ТПУ выдается отчет в соответствии с образцом, приведенном на рис. 22. Сокращенный отчет по номерам записи сменных отчетов рис. 23.

```

АМС-мини 100К
ККМ 30000005
ИНН 234567890123
ЭКЛЗ 0806176904
ОТЧЕТ ПОЛНЫЙ
СМЕНИ: 0004-0007
ЗАКР.СМЕНИ 0005
23/01/07 15:21
ОПЕРАТОР01
ПРОДАЖА
*1140.00
ПОКУПКА
*0.00
ВОЗВР. ПРОДАЖИ
*100.00
ВОЗВР. ПОКУПКИ
*0.00
ЗАКР.СМЕНИ 0006
23/01/07 15:27
ОПЕРАТОР01
ПРОДАЖА
*1140.00
ПОКУПКА
*0.00
ВОЗВР. ПРОДАЖИ
*100.00
ВОЗВР. ПОКУПКИ
*0.00
ЗАКР.СМЕНИ 0007
23/01/07 15:35
ОПЕРАТОР01
ПРОДАЖА
*850.00
ПОКУПКА
*0.00
ВОЗВР. ПРОДАЖИ
*0.00
ВОЗВР. ПОКУПКИ
*0.00
ИТОГО ПО СМЕНАМ
ПРОДАЖА
*3130.00
ПОКУПКА
*0.00
ВОЗВР. ПРОДАЖИ
*200.00
ВОЗВР. ПОКУПКИ
*0.00
НЕФИСК. ОПЕРАЦИЯ

```

Рис. 22

После вывода информации ККМ возвращается в исходное состояние режима «КАССА»

9.5.2.3 Вывод отчета ЕЗ.

С помощью клавиш «←/-» и «→/+» выбрать необходимый параметр для ввода. Выбор параметров производится по кольцу. На индикаторе отображается:

```

АМС-мини 100К
ККМ 30000005
ИНН 234567890123 /
ЭКЛЗ 0806176904 /
ОТЧЕТ КРАТКИЙ
СМЕНИ: 0004-0007
ИТОГО ПО СМЕНАМ
ПРОДАЖА
*3130.00
ПОКУПКА
*0.00
ВОЗВР. ПРОДАЖИ
*200.00
ВОЗВР. ПОКУПКИ
*0.00
НЕФИСК. ОПЕРАЦИЯ

```

Рис. 23

Е	3	П									
----------	----------	----------	--	--	--	--	--	--	--	--	--

Нажать клавишу «ВВ». На индикаторе отображается:

d	1										
----------	----------	--	--	--	--	--	--	--	--	--	--

С помощью цифровых клавиш набрать число, соответствующее начальной дате сменного отчета . Сброс ошибочных данных производится нажатием клавиши «СБ». На индикаторе отображается:

d	1			X	X	-	X	X	-	X	X
----------	----------	--	--	----------	----------	----------	----------	----------	----------	----------	----------

Нажать клавишу «ВВ». На индикаторе высвечивается:

d	2										
----------	----------	--	--	--	--	--	--	--	--	--	--

С помощью цифровых клавиш набрать число, соответствующее конечной дате сменного отчета. Сброс ошибочных данных производится нажатием клавиши «СБ». На индикаторе высвечивается:

d	2			X	X	-	X	X	-	X	X
----------	----------	--	--	----------	----------	----------	----------	----------	----------	----------	----------

Нажать клавишу «ВВ». Производится анализ введенной конечной даты с начальной датой сменной записи. Если дата более ранняя – раздается звуковой сигнал. Если больше или равна, на ТПУ выдается отчет в соответствии с образцом, приведенном на рис. 24. Сокращенный отчет по датам записи сменных отчетов рис.25.

```

АМС-мини 100К
ККМ 30000005
ИНН 234567890123
ЭКЛЗ 0806176904
ОТЧЕТ ПОЛНЫЙ
ДАТЫ: 20/01/07-
      25/01/07
ЗАКР.СМЕНИ 0005
23/01/07 15:21
ОПЕРАТОР01
ПРОДАЖА
      *1140.00
ПОКУПКА
      *0.00
ВОЗВР. ПРОДАЖИ
      *100.00
ВОЗВР. ПОКУПКИ
      *0.00
ЗАКР.СМЕНИ 0006
23/01/07 15:27
ОПЕРАТОР01
ПРОДАЖА
      *1140.00
ПОКУПКА
      *0.00
ВОЗВР. ПРОДАЖИ
      *100.00
ВОЗВР. ПОКУПКИ
      *0.00
ЗАКР.СМЕНИ 0007
23/01/07 15:35
ОПЕРАТОР01
ПРОДАЖА
      *850.00
ПОКУПКА
      *0.00
ВОЗВР. ПРОДАЖИ
      *0.00
ВОЗВР. ПОКУПКИ
      *0.00
ЗАКР.СМЕНИ 0008
23/01/07 15:43
ОПЕРАТОР01
ПРОДАЖА
      *646.00
ПОКУПКА
      *0.00
ВОЗВР. ПРОДАЖИ
      *0.00
ВОЗВР. ПОКУПКИ
      *0.00
ИТОГО ПО СМЕНАМ
ПРОДАЖА
      *3776.00
ПОКУПКА
      *0.00
ВОЗВР. ПРОДАЖИ
      *200.00
ВОЗВР. ПОКУПКИ
      *0.00
НЕФИСК. ОПЕРАЦИЯ

```

Рис. 24

```

АМС-мини 100К
ККМ 30000005
ИНН 234567890123
ЭКЛЗ 0806176904
ОТЧЕТ КРАТКИЙ
ДАТЫ: 20/01/07-
      25/01/07
ИТОГО ПО СМЕНАМ
ПРОДАЖА
      *3776.00
ПОКУПКА
      *0.00
ВОЗВР. ПРОДАЖИ
      *200.00
ВОЗВР. ПОКУПКИ
      *0.00
НЕФИСК. ОПЕРАЦИЯ

```

Рис. 25

ПРИМЕЧАНИЕ к п.п. 9.5.2.2 и 9.5.2.3: При выводе отчетов Е2 и Е3 по произвольно заданному диапазону номеров смен или дат при превышении допустимых значений для счетчиков ЭКЛЗ возвращает соответствующую ошибку и в документе печатается: «ЭКЛЗ: переполнение документа». В данном случае рекомендуется повторить запрос с уменьшением запрашиваемого диапазона.

9.5.2.4 Вывод отчета Е4.

С помощью клавиш «←/-» и «→/+» выбрать необходимый параметр для ввода. Выбор параметров производится по кольцу. На индикаторе отображается:

Е	4	П									0
---	---	---	--	--	--	--	--	--	--	--	---

С помощью цифровых клавиш набрать номер необходимой смены и нажать клавишу «ВВ». Сброс ошибочных данных производится нажатием клавиши «СБ». На ТПУ выдается контрольная лента по данной смене в соответствии с образцом, приведенном на рис. 26. Для вывода отчета «Итоги смены» необходимо нажать клавишу «=». На индикаторе отображается:

Е	4	С									0
---	---	---	--	--	--	--	--	--	--	--	---

С помощью цифровых клавиш набрать номер необходимой смены и нажать клавишу «ВВ». Сброс ошибочных данных производится нажатием клавиши «СБ».

Отчет «Итоги смены» приведен на рис. 27.

При отсутствии введенного номера отчеты будут запрошены по текущей смене.

```
АМС-мини 100К
ККМ 30000005
ИНН 234567890123
ЭКЛЗ 0806176904
КОНТРОЛЬН. ЛЕНТА
СМЕНА 0008
ПРОДАЖА 23/01/07
15:37 ОПЕРАТОР01
ОТД001 1.000
*140.00
ОТД002 1.000
*200.00
СКИД *34.00
ИТОГ *306.00
00005158 #026781
ПРОДАЖА 23/01/07
15:37 ОПЕРАТОР01
ОТД001 1.000
*180.00
ОТД002 1.000
*160.00
ИТОГ *340.00
00005159 #024763
ЗАКР.СМЕНИ 0008
23/01/07 15:43
ОПЕРАТОР01
ПРОДАЖА *646.00
ПОКУПКА *0.00
ВОЗВР. ПРОДАЖИ *0.00
ВОЗВР. ПОКУПКИ *0.00
00005160 #013078
НЕФИСК. ОПЕРАЦИЯ
```

Рис. 26

```
АМС-мини 100К
ККМ 30000005
ИНН 234567890123
ЭКЛЗ 0806176904
ЗАКР.СМЕНИ 0008
23/01/07 15:43
ОПЕРАТОР01
ПРОДАЖА *646.00
ПОКУПКА *0.00
ВОЗВР. ПРОДАЖИ *0.00
ВОЗВР. ПОКУПКИ *0.00
00005160 #013078
НЕФИСК. ОПЕРАЦИЯ
```

Рис. 27

После вывода информации ККМ возвращается в исходное состояние режима «КАССА».

9.5.2.5 Вывод отчета Е5.

С помощью клавиш «←/-» и «→/+» выбрать необходимый параметр для ввода. Выбор параметров производится по кольцу. На индикаторе отображается:

Е	5									0
---	---	--	--	--	--	--	--	--	--	---

С помощью цифровых клавиш набрать номер необходимого документа по КПК и нажать клавишу «ВВ». Сброс ошибочных данных производится нажатием клавиши «СБ». На

ТПУ выдается отчет по номеру документа с КПК в соответствии с образцом, приведенном на рис. 28.

АМС-мини 100К	
ККМ	30000005
ИНН	234567890123
ЭКЛЗ	0806176904
ДОК-Т	00005159
ПРОДАЖА	23/01/07
15:37	ОПЕРАТОР01
ОТД001	1.000
	*180.00
ОТД002	1.000
	*160.00
ИТОГ	*340.00
00005159	#024763
НЕФИСК. ОПЕРАЦИЯ	

Рис. 28

После вывода информации ККМ возвращается в исходное состояние режима «КАССА».

Если необходимо прекратить печать отчета из ЭКЛЗ, следует нажать клавишу «СБ». Отчет перестает печататься и в конце документа печатаются две строки: «Док-т недопечатан! Повторите запрос». Машина возвращается в исходное состояние режима «КАССА».

10. РАБОТА С КАЛЬКУЛЯТОРОМ

В режиме «Калькулятор» машина выполняет арифметические операции «Сложение», «Вычитание», «Умножение» и «Вычисление %».

В исходном состоянии «КАССА» нажать клавишу «КЛ», загорается индикатор «КЛ».

Для проведения вышеупомянутых операций используются следующие клавиши:

цифровые - для ввода операндов, начиная со старшего разряда;

«→/+» - для проведения операции «Сложение»;

«←/-» - для проведения операции «Вычитание»;

«Х» - для проведения операции «Умножение»;

«%» - для проведения операции «Вычисление процентов»;

«=» - для получения результата арифметической операции.

Вводимые операнды и результаты операций индицируются на индикаторе и представляют собой числа с двумя десятичными знаками после запятой.

Общие правила проведения арифметических операций:

- ввод первого операнда;
- нажатие клавиши операции «←/-», «→/+», «X», « % » ;
- ввод второго операнда;
- нажатие клавиши « = » ;

При проведении операций над несколькими операндами после ввода каждого из них нажимается клавиша соответствующей операции. Для получения окончательного результата необходимо нажать клавишу « = ».

Сброс ошибочных данных производится нажатием клавиши «СБ», при этом сбрасывается последний введенный операнд, промежуточный результат сохраняется. Для сброса промежуточного результата необходимо повторно нажать клавишу «СБ».

При выполнении вычислений в режиме «Калькулятор» могут возникать ошибочные ситуации при превышении допустимой разрядности результата. На индикаторе появится сообщение:

E												
---	--	--	--	--	--	--	--	--	--	--	--	--

Это значит, что полученный результат больше числа 999999999,99 или меньше числа минус 999999999,99.

11. РЕЖИМ ФИСКАЛИЗАЦИИ

ВНИМАНИЕ!!! ОБУЧЕНИЕ РАБОТЕ НА МАШИНЕ МОЖЕТ ПРОИЗВОДИТЬСЯ ТОЛЬКО ДО ЕЕ ПЕРВОЙ ФИСКАЛИЗАЦИИ.

11.1. Нефискальный режим.

Данный режим машины является учебным и функционирует до момента проведения фискализации. В этом режиме остаются незадействованы функции информационного обмена с ЭКЛЗ, функции регистрации сменных (суточных) отчетов в накопителе БФП и получение фискального отчета. При оформлении покупки на ТПУ выдается чек в соответствии с образцом, приведенным на рис. 29. В нефискальном режиме наличие ЭКЛЗ не проверяется.



- Название торговой организации
- Идентификационный № налогоплательщика
- № кассовой машины
- Текущий № Z-отчета
- Дата и время продажи

- № отдела/ Цена товара
- Общий итог
- Внесенная сумма
- Сдача

Рис. 29

ПРИМЕЧАНИЕ: До момента проведения фискализации на каждом печатном документе печатается специальная строка «НЕФИСКАЛЬНЫЙ».

При каждой фискализации и перерегистрации происходит активизация ЭКЛЗ и после этого при оформлении любого документа на чековой ленте, кроме чеков при внесении начальной суммы, снятия суммы, X-отчетов и фискальных отчетов, последней строкой печатается специальная строка, которая несет информацию о регистрации машины - *ПФП 123478963214* , а после нее две строки с номером ЭКЛЗ и номером документа и криптографическим кодом 00000937 #015563, а чеки внесения начальной суммы, снятия суммы, X-отчеты и фискальные отчеты завершаются строкой с номером ЭКЛЗ.

11.2 Открытие архива ЭКЛЗ.

Если на фискальную машину установлена чистая ЭКЛЗ, то необходимо провести ее активизацию. В этом случае при включении машины на индикаторе высвечивается:

												0.	0	0
--	--	--	--	--	--	--	--	--	--	--	--	----	---	---

На ТПУ печатается «ЭКЛЗ неактивизирована». Необходимо нажать клавишу «КР», загорается индикатор «КР», на индикаторе высвечивается:

															0
--	--	--	--	--	--	--	--	--	--	--	--	--	--	--	---

Нажать клавишу «КЗ», на индикаторе гаснет «0», загорается индикатор «КЗ». Нажать клавишу «КЛ». На индикаторе высвечивается:

З	П	Р	-	7											
---	---	---	---	---	--	--	--	--	--	--	--	--	--	--	--

С помощью цифровых клавиш набрать пароль техника и нажать клавишу «ВВ». На индикаторе высвечивается:

А	Е														
---	---	--	--	--	--	--	--	--	--	--	--	--	--	--	--

Повторно нажать клавишу «ВВ». Происходит активизация ЭКЛЗ, на ТПУ выдается квитанция в соответствии с рис. 30.

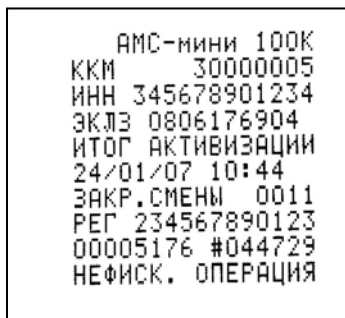


Рис. 30

11.3 Закрытие архива ЭКЛЗ.

Закрытие архива ЭКЛЗ происходит в соответствии с п.11.2 с той разницей, что клавишами «←/- » и «→/+», выбирается вариант ЗА, в левой части индикатора, что соответствует закрытию архива. После нажатия клавиши «ВВ» на ТПУ печатается квитанция в соответствии с рис.31. После нажатия клавиши «ФЦ» машина переходит в исходное состояние, производить на ней можно только операции чтения отчетов ЭКЛЗ или отчетов ФП. На ТПУ выводится квитанция в соответствии с рис. 32.

```
Закрытие архива ЭКЛЗ.  
Подтверждение -  
клавиша ФЦ,  
Выход любая клавиша.
```

Рис.31

```
ЭКЛЗ:АРХИВ ЗАКРЫТ!  
ЭКЛЗ N: 0806176904  
Дата ЭКЛЗ 27-11-06  
Время ЭКЛЗ 11:20  
Флаг_а -0  
Флаг_с -0  
Флаг_д -0  
Флаг_в -0  
Флаг_ф -1  
Флаг_и -0  
Флаг_т1 -0  
Флаг_т0 -0
```

Рис. 32

12. АВТОМАТИЧЕСКИЙ КОНТРОЛЬ МАШИНЫ

В процессе работы проводится постоянный контроль за состоянием машины. При обнаружении какого либо несоответствия или ошибки в работе аппаратуры выдается звуковой сигнал и на индикатор выдается соответствующее сообщение.

Любое нажатие клавиш, не описанных в алгоритме работы машины, нарушение последовательности нажатия клавиш или нажатие на две и более клавиш одновременно не вызывает блокировки машины и не производят никаких действий.

12.1 Блокировка машины.

При обнаружении какого либо нарушения в работе машины выдается 5-и кратный звуковой сигнал, на индикаторе высвечивается соответствующее сообщение.

В машине предусмотрены следующие виды блокировок:

- 1) при обрыве или окончании бумажной ленты:

Е											П	У
---	--	--	--	--	--	--	--	--	--	--	---	---

Если обрыв бумаги произошел при выводе теста ТПУ, чека, выводе отчетов («Х-отчет», «Z-отчет», «Фискальный отчет») машина остается в режиме вывода до заправки новой ленты и последующего нажатия клавиши «ВВ». После этого все прерванные документы выводятся с начала. Если обрыв бумаги произошел при выводе Z-отчета, причем части отчета, относящейся к ЭКЛЗ, на чековой ленте печатается строка «Док-т недопечатан!» и после заправки бумаги и нажатия клавиши «ВВ» эта часть печатается заново. Если обрыв бумаги произошел при выводе отчета из ЭКЛЗ печатаются две строки «Док-т недопечатан!» и «НЕФИСК.ОПЕРАЦИЯ» и необходимо повторить всю процедуру получения отчета из ЭКЛЗ.

- 2) при переполнении журнала ККМ и попытке ввести в чековый буфер новую информацию:

Е										Е	П
---	--	--	--	--	--	--	--	--	--	---	---

Необходимо сбросить чек, а затем получить Z-отчет.

- 3) при попытке вывода информации из пустого буфера журнала ККМ:

Е										Н	П
---	--	--	--	--	--	--	--	--	--	---	---

- 4) в случае попытки изменить ранее установленный режим работы при наличии покупок в буфере журнала ККМ:

Е										Е	П
---	--	--	--	--	--	--	--	--	--	---	---

Необходимо получить Z-отчет, а затем изменить режим работы машины.

- 5) при попытке вывода информации из буфера журнала ККМ - итог работы отрицательный (итоговая сумма покупки меньше одной копейки), а так же при попытке ввода в чек товара, с фиксированной ценой (ФЦ), если цена нулевая или ФЦ с таким номером вообще не запрограммирована

Е	_										
---	---	--	--	--	--	--	--	--	--	--	--

Необходимо сбросить набранную информацию.

- 6) при попытке ввести значение суммы, превышающей заданное ограничение разрядности вводимой покупки:

Е										О	Г	Р
---	--	--	--	--	--	--	--	--	--	---	---	---

Необходимо два раза нажать клавишу «СБ».

- 7) при попытке вывести фискальный отчет без вывода текущего Z-отчета:

Е										Е	П
---	--	--	--	--	--	--	--	--	--	---	---

Необходимо вывести Z-отчет.

- 8) при превышении суммы выручки (продажа за наличный и безналичный расчет) по любому из отделов 42.000.000 рублей, при внесении и снятии сумм больше 42.000.000 рублей, при превышении сумм возврата 42.000.000 рублей:

Е										О	Г	Р
---	--	--	--	--	--	--	--	--	--	---	---	---

Необходимо вывести Z-отчет.

При операции умножения (цена x на количество) – ограничение суммы 400.000 рублей. Необходимо, чтобы результат умножения был меньше или равен 400.000 рублей.

- 9) при истечении интервала в 24 часа со времени первой покупки при включении ККМ:

Е										2	4
---	--	--	--	--	--	--	--	--	--	---	---

Для устранения данной ситуации необходимо вывести Z-отчет.

- 10) нет связи с ЭКЛЗ:

Н	Е	И	С	П	Р					5	0
---	---	---	---	---	---	--	--	--	--	---	---

ЭКЛЗ неисправна или отсутствует, отсутствует физическая связь с ЭКЛЗ. Данная ошибка устраняется восстановлением работоспособности ЭКЛЗ, либо цепей подключения и т.п.

- 11) несовпадение регистрационного номера ЭКЛЗ:

Н	Е	И	С	П	Р					5	1
---	---	---	---	---	---	--	--	--	--	---	---

ККМ фискальная, а ЭКЛЗ активизирована на другой ККМ. Блокировка снимается установкой чистой ЭКЛЗ, либо последней ЭКЛЗ, активизированной на данной ККМ. Неисправность может также возникнуть из-за нарушения хранения данных в ФП. В этом случае при неисправной ЭКЛЗ можно восстановить ФП по ЭКЛЗ при помощи соответствующей программы.

- 12) при возникновении ошибок в работе с ЭКЛЗ или при выполнении условий блокировки ККМ с ЭКЛЗ:

Е										Е	Е
---	--	--	--	--	--	--	--	--	--	---	---

- 13) несовпадение номера смены в ФП и ЭКЛЗ:

Н	Е	И	С	П	Р					5	2
---	---	---	---	---	---	--	--	--	--	---	---

Это может произойти из-за:

- 1) неисправной ЭКЛЗ;
- 2) закрытия архива вместе со сменой в ЭКЛЗ.

Для устранения данной ошибки необходимо обратиться в ЦТО для замены ЭКЛЗ.

Кроме того, ошибка 052 может возникнуть при нарушении хранения данных в ФП. После проверки ФП при помощи программы Inspect, входящей в КИА, в случае исправных ЭКЛЗ и ФП можно восстановить ФП по ЭКЛЗ с помощью соответствующей программы. При неисправной ФП необходима замена блока ФП и установка не активизированной ЭКЛЗ в ККМ.

Конкретный тип ошибки выводится на принтер. Коды ошибок, возвращаемых ЭКЛЗ, и их расшифровка приведены в таблице 2а.

При ошибках ЭКЛЗ 1, 2, 3, 4, 5, 6 на принтер выводится - номер команды, состояния ЭКЛЗ, в том числе и состояние флагов (таблица 2 б).

В зависимости от этапа возникновения ошибки на ТПУ может выводиться дополнительная информация.

- На этапе активизации и закрытия архива – тип ошибки из таблицы 2а и информация, приведенная в табл.2 б
- На этапе оформления в ЭКЛЗ документа и выполнения команд продажи, возврата продажи, наценки, скидки и завершения документа происходит печать строки «Документ отменен!», печатается информация, приведенная в табл.2 б и ККМ переводится в начальное состояние.

В том случае, если непосредственно перед передачей команды завершения документа, когда происходит сравнение итоговых данных документа в ККМ и ЭКЛЗ, данные несовпали, происходит отмена документа (до начала его печати) печатаются строки «Несовпали данные!», «Документ отменен!», печатается информация, приведенная в табл.2 б и ККМ переводится в начальное состояние.

- При заполнении поля памяти ЭКЛЗ более чем на 90%, печатается сообщение -“ЭКЛЗ заполняется!”.

Таблица 2 а.

Код неисправности	Тип ошибки
01	ЭКЛЗ: некорректный формат или параметр команды.
02	ЭКЛЗ: некорректное состояние.
03	ЭКЛЗ: авария.
04	ЭКЛЗ: авария КС (криптографического сопроцессора).
05	ЭКЛЗ: исчерпан временной ресурс использования.
06	ЭКЛЗ: переполнена.
07	ЭКЛЗ: неверные дата или время.
08	ЭКЛЗ: нет запрошенных данных.
09	ЭКЛЗ: переполнение документа.

ПРИМЕЧАНИЕ: После печати типа ошибки печатается код команды, при выполнении которой эта ошибка возникла, в виде строки следующего формата: «Команда - >XX», где XX-код команды, согласно спецификации ЭКЛЗ.

Ошибки 1÷9 блокируют режим продаж. Кроме того режим продаж блокируется, если ККМ фискализирована, а установленная в ней ЭКЛЗ не активизирована. В данном случае при включении ККМ на ТПУ печатается строка «ЭКЛЗ неактивизирована».

Дополнительная строка «ЭКЛЗ: Блокировка!» и последующая за ней печать информации, приведенной в таблице 2 б выводится на ТПУ в случаях:

-при попытке войти в режим фискализации/перерегистрации при установленной активизированной ЭКЛЗ.

-при попытке войти в режим Закрытие архива при установленной неактивизированной ЭКЛЗ.

-при попытке провести операцию Закрытие смены при установленной неактивизированной ЭКЛЗ.

Формат печати информации о состоянии ЭКЛЗ

ЭКЛЗ №	0806176904
Дата ЭКЛЗ	27-11-06
Время ЭКЛЗ	11:20
Флаг_a	-X
Флаг_s	-X
Флаг_d	-X
Флаг_w	-X
Флаг_f	-X
Флаг_i	-X
Флаг_t1	-X
Флаг_t0	-X

При возникновении ошибок, приводящих к блокировке ККМ, предусмотрена возможность закрытия архива. Для этого необходимо нажать клавишу «КЗ». На индикаторе высвечивается запрос пароля техника:

З	П	Р	-	7										
---	---	---	---	---	--	--	--	--	--	--	--	--	--	--

Необходимо ввести пароль техника и нажать клавишу «ВВ». На индикаторе высвечивается:

З	А													
---	---	--	--	--	--	--	--	--	--	--	--	--	--	--

Нажать клавишу «ВВ», происходит отмена документа (если он был открыт), закрытие смены и закрытие архива. На ТПУ печатается соответствующее сообщение:

Состояние флагов до активизации ЭКЛЗ:

Флаг_a = 0
 Флаг_s = 0
 Флаг_d = 0
 Флаг_w = 0
 Флаг_f = 0
 Флаг_i = 0
 Флаг_t1 = 0
 Флаг_to = 0

Состояние флагов после закрытия активизированного архива

Флаг_a = 0
 Флаг_s = 0
 Флаг_d = 0
 Флаг_w = 0
 Флаг_f = 1
 Флаг_i = 0
 Флаг_t1 = 0
 Флаг_to = 0

ЭКЛЗ в составе ККМ подлежит замене если:

- проведена операция «Закрытие архива ЭКЛЗ»;
- проведена перерегистрация ККМ;
- неисправность ЭКЛЗ не позволяет продолжить работу или провести «Закрытие архива».

Пользователь машины обязан обеспечить сохранность ЭКЛЗ с зарегистрированной в ней информацией в течение 5 лет с момента снятия ЭКЛЗ с машины.

12.2 Дежурный режим машины.

Данный режим обеспечивает блокировку доступа к машине на непродолжительное время.

Для перевода машины в дежурный режим необходимо в исходном состоянии машины нажать клавишу «КЗ», загорается индикатор «КЗ». Нажать клавишу «КЧ», индикатор гаснет. Индикатор «КЗ» продолжает гореть. Машина переведена в дежурный режим.

Если перевод в дежурный режим машины производится не из исходного состояния, раздается звуковой сигнал. Необходимо завершить незаконченные кассовые операции, а затем перейти в дежурный режим.

Для возврата машины в режим «КАССА» необходимо нажать клавишу «КЗ». Машина перейдет в состояние, аналогичное состоянию после включения.

При совпадении информации машина переходит в режим «КАССА».

12.3 Контроль работы аппаратуры.

12.3.1 Самопроверка машины.

Для выявления возможных неисправностей в машине предусмотрена самопроверка. При включении машины, до появления на индикаторе надписи «ЗАПРОС», производится тестирование аппаратных средств и проверка достоверности информации:

- 1) проверка связи с клавиатурой;
- 2) проверка связи с блоком индикации;
- 3) неисправность работы оперативной памяти (ОЗУ);
- 4) связь и достоверность блока контрольной информации в РПЗУ;
- 5) достоверность информации в ПЗУ программ;
- 7) связь и достоверность информации в блоке «Фискальной памяти»;
- 8) проверка связи с ЭКЛЗ.

При прохождении всех тестов по норме машина перейдет в состояние, аналогичное состоянию после включения.

В случае ненормального завершения одного из тестов на индикаторе высвечивается код неисправности:

Н	Е	И	С	П	Р				Х	Х	Х
---	---	---	---	---	---	--	--	--	---	---	---

Код неисправности

В случае высвечивания кода неисправности на индикаторе ККМ оператор должен обратиться в ЦТО.

ПРИМЕЧАНИЕ: Любая операция записи в накопитель БФП и РПЗУ сопровождается контрольным чтением со сравнением в течение всего времени работы машины. Коды неисправностей и их расшифровка приведены в таблице 3.

Таблица 3.

Код неисправности	Характеристика
01	Ошибка записи в EEPROM
02	Ошибка чтения из EEPROM
03	Ошибка записи в часовую микросхему
04	Ошибка чтения из часовой микросхемы
05	Нарушение функционирования ОЗУ
06	Нарушение информации в ПЗУ (несовпадение контрольных сумм)
07	Ошибка записи базы товаров
08	Ошибка чтения базы товаров
09	Неисправность в цепи формирования импульса печати ТПП
10	Отсутствует связь с БФП
11	Нет свободного места в БФП
12	Ошибка при записи информации в БФП
13	Нарушение КС блока контрольной информации
14	Аппаратная неисправность интерфейса I2C
15	При записи покупки в ЭЖ обнаружены непустые ячейки
16	Нет номера ККМ
50	Нет связи с ЭКЛЗ, ЭКЛЗ неисправна или отсутствует
51	Несовпадение регистрационного номера ЭКЛЗ
52	Несовпадение номера смены в ФП и ЭКЛЗ
98	В БФП обнаружены 3 сбойные записи
99	Переход часовой микросхемы через век

При возникновении данных ошибок (кроме ошибки 51), возможно закрытие архива в ЭКЛЗ, открытая смена при этом будет закрыта автоматически.

12.3.2. Контроль термопечатающего устройства.

Контроль работоспособности термопечатающего устройства производится следующим образом.

Нажать клавишу «КР», загорается индикатор «КР».

Дважды нажать клавишу «4С». На ТПУ выводится квитанция в соответствии с образцом, приведенным на рис. 33.

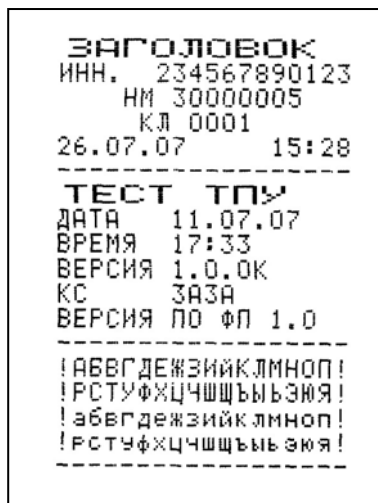


Рис. 33

Для выхода из режима необходимо нажать клавишу «КР». Индикатор «КР» гаснет. Машина переходит в режим «КАССА».

12.3.3. При установке нового блока фискальной памяти, в случаях выхода БФП из строя или окончания места записи итогов (Z – отчетов), при включении машины на индикатор выводится сообщение:

Н	А										0
---	---	--	--	--	--	--	--	--	--	--	---

В том случае, если этого не произошло, по причине наличия незавершенных операций на ККМ (операция закрытия смены, операция вывода чека и т.д.) необходимо дождаться завершения этих операций. После этого необходимо выключить и снова включить ККМ. ККМ выйдет на запрос ввода заводского номера.

Необходимо набрать до восьми цифр заводского номера ККМ. Исправление ошибочных данных – клавиша “СБ”. При наборе правильных данных нажать клавишу “ВВ”, номер ККМ заносится в БФП. После этого ККМ надо фискализировать в соответствии с «Инструкцией налогового инспектора» ШВКС. 695234.010 И.

13. ВВОД В ЭКСПЛУАТАЦИЮ

13.1 Подготовка к работе.

Первоначальный ввод в эксплуатацию машины осуществляется представителем ЦТО.

Перед началом работы кассир обязан:

- произвести внешний осмотр машины, проверить состояние сетевого шнура и вилки, удалить пыль с поверхности машины мягкой кистью или обтирочной ветошью, удалить кистью или пылесосом скопления бумажной пыли из печатающего механизма;
- вставить сетевой адаптер питания машины в розетку электросети и включить машину выключателем питания. Машина перейдет в состояние описанное в п.4.1.
- установить, при необходимости, термобумагу, в соответствии с п.3.8:

ВНИМАНИЕ !!! НЕ ДОПУСКАЕТСЯ РАБОТА НА ТПУ С НЕ ПЛОТНО ПРИЖАТОЙ ТЕРМОПЕЧАТАЮЩЕЙ ГОЛОВКОЙ ИЛИ ПРИ ОТСУТСТВИИ ПОД ТЕРМОГОЛОВКОЙ БУМАЖНОЙ ЛЕНТЫ. ВОЗМОЖЕН ВЫХОД ИЗ СТРОЯ ТЕРМОГОЛОВКИ.

г) проверить работу замка денежного ящика от ключа кассира.

13.2 Порядок работы

13.2.1. К работе на машине допускаются кассиры, прошедшие подготовку по специальной программе и методике. Кассиры должны иметь первую квалификационную группу по электробезопасности.

13.2.2. При возникновении неисправности в машине кассир должен прекратить работу, отсоединить машину от электросети и вызвать электромеханика.

13.2.3. В рабочем состоянии машина не должна подвергаться воздействию прямых солнечных лучей и размещаться вблизи нагревательных приборов. Не допускается класть на машину посторонние предметы.

Запрещается употреблять растворители для удаления пыли и грязи с корпуса машины и лакокрасочных покрытий.

13.2.4. Кассир для работы на машине должен знать пароль «КАССА». Пароли «Ведомость показаний» и «Z-отчет» должны быть известны только лицам, ответственным за финансовую деятельность торгового предприятия, а пароль доступа к информации фискальной памяти - только налоговому инспектору.

13.2.5. Перед началом работы кассир вместе со старшим кассиром должны:

- провести режим «Начало смены» ;
- провести режим «Ведомость показаний» , чтобы убедиться, что показания секционных регистров и регистра кассовой выручки нулевые;
- получить пробный (нулевой) чек в режиме «КАССА» , для чего в исходном состоянии кассы нажать клавишу «ВВ». На ТПУ выведется чек в соответствии с образцом, приведенным на рис.34.



- Название торгующей организации
- Идентификационный № налогоплательщика
- Кассовый № машины
- Текущий № Z-отчета
- Дата и время продажи

Рис. 34

13.2.6. В своей работе кассир должен руководствоваться п.3 ÷ п.10 настоящей инструкции.

13.2.7. После подсчета и сдачи денег старшему кассиру или администратору необходимо провести режим «Ведомость показаний». Сданную выручку сверить с отчетной ведомостью и последнюю вклеить в журнал учета.

В случае несоответствия сумм для установления действительной выручки необходимо произвести ее проверку по Z-отчету: при бесспорной работе машины сумма на Z-отчете должна быть равна сумме на отчетной ведомости.

Z-отчеты, подписанные кассиром и старшим кассиром, должны храниться в течение установленного торгующей организацией времени, но не менее одного месяца.

14. ТЕХНИЧЕСКОЕ ОБСЛУЖИВАНИЕ

14.1 На техническое обслуживание должна ставиться каждая машина, начиная с момента ее ввода в эксплуатацию. Техническое обслуживание выполняют электромеханики по ремонту и обслуживанию счетно-вычислительных машин, прошедшие специальную подготовку и имеющие удостоверение на право технического обслуживания и ремонта машины.

Электромеханик должен иметь квалификационную группу по электробезопасности не ниже третьей для электроустановок до 1000 В.

14.2 Периодичность технического обслуживания и ремонта.

14.2.1. Техническое обслуживание машины должно проводиться с интервалом времени, не превышающим 1 месяц.

14.2.2 Ремонт машины должен производиться через следующие интервалы времени:

- средний ремонт - через 4 года;
- капитальный ремонт - через 7 лет.

14.3 Для обеспечения технического обслуживания и ремонта машины должен быть разработан график согласно циклу, указанному в паспорте на машину. Трудоемкость технического обслуживания и ремонта (приблизительно), ч.:

- технического обслуживания - 1;
- текущего ремонта - 2;
- среднего ремонта - 6;
- капитального ремонта - 12.

14.4 Техническое обслуживание следует выполнять по графику во время плановой остановки машины независимо от ее состояния.

При этом электромеханик должен выполнять следующие работы:

- а) протереть клавиши, лицевую панель, индикаторы ветошью обтирочной;
- б) снять крышку ТПУ с машины;
- в) осмотреть, очистить от пыли и грязи ТПУ (при снятой бумажной ленте);
- г) протереть записывающую поверхность ТПУ чистой мягкой тканью, смоченной этиловым спиртом, для очистки ее от налипших частиц термочувствительного вещества бумаги;
- д) произвести чистку ТПУ удалением пыли при помощи пылесоса кисточкой, места скопления пыли протереть чистой ветошью обтирочной 625 ОСТ 63 46.

Чистку и промывку контактов разъёмов производить спиртом этиловым высшего сорта ГОСТ 18300-87 (норма 30 мл на машину).

15. ТЕКУЩИЙ РЕМОНТ

15.1 Текущий ремонт заключается в восстановлении эксплуатационных характеристик изделия. При производстве текущего ремонта рекомендуется следующий порядок работы:

- а) выполнить работы, предусмотренные п. 6.1.3 (перечисления 1-4);
- б) если самопроверка не дала кода неисправности, проверить работоспособность машины по тесту (таб. 4). По виду выявленного отказа или сбоя установить характер неисправности. Пользуясь схемами электрическими и соответствующими приборами

определить место неисправности. Ремонт производить заменой неисправной составной части на исправную, взятую из комплекта запасных частей.

в) после устранения неисправностей выполнить действия, предусмотренные тестом (табл. 4);

г) исправную машину опломбировать и установить на рабочее место, сделать соответствующие отметки в паспорте, оформить необходимые после ремонта машины документы для налоговой инспекции (КМ-2 и КМ-8 в соответствии с постановлением Госкомстата Российской Федерации № 132 от 25.12.1998 года).

15.2 Машина, находящаяся в эксплуатации, должна быть всегда опломбированной.

15.3 Для продолжительного хранения в нерабочем состоянии машина должна быть подвергнута консервации согласно ГОСТ 9.014, группа изделий 111-1, вид защиты ВЗ-10, накрыта чехлом и вложена в мешок из полиэтиленовой пленки.

Консервация машины должна производиться в закрытом помещении с температурой воздуха не ниже 15 град. и относительной влажностью до 80%.

Таблица 4

Выполняемая функция, способ ее выполнения	Что проверяется
1. Проведение режима «Начало смены». : Режим «Начало смены» проводить в соответствии с указаниями, изложенными в п.4*.	1.Соответствие индицируемой информации
2.Выдача нескольких чеков со стоимостью покупок 1234567,89 в каждую секцию. Выдачу чеков производить в режиме «КАССА» в соответствии с указаниями в п.8.1.	1.Печать реквизитов на чековой ленте(в соответствии с образцом чека, приведенным на рис.6*). 2.Увеличение на единицу номера покупки. 3.Правильность функционирования цифровой и секционной клавиатуры. 4.Правильность подсчета –величины сдачи и показаний индикатора.
3.Выдача нескольких чеков с использованием библиотеки фиксированных цен и с подсчетом стоимости товара по количеству товара и стоимости его единицы. Выдачу чеков производить в режиме «КАССА», в соответствии с указаниями, изложенными в п.8.2.	1.Правильность подсчета стоимости товара и показаний индикатора.
4.Проведение режима «Ведомость показаний» в соответствии с указаниями, изложенными в п.9.1.	1.Соответствие введенной информации показаниям на индикаторном табло. 2.Печать «Ведомости показаний» (в соответствии с образцом, приведенным на рис. 13) и соответствие «Ведомости показаний» введенной информации.
5.Проведение режима «Вывод Z - отчета» в соответствии с указаниями, изложенными в п.9.5, 2-Зраза, для чего провести операции по п. 2 таблицы	1.Печать реквизитов на Z - отчете (в соответствии с образцом, приведенным на рис. 14а). 2. Увеличение на единицу номера каждого Z - отчета. 3. Обнуление денежных и операционных регистров.

Таблица 4 (продолжение)

<p>6.Блокировка работы машины при отсутствии ленты. Блокировку работы машины проверить в режиме «КАССА» (п.8.) и в режиме «Z - отчета» (п.9.5) извлечением из ТПУ и возвращением на место бумажной ленты.</p>	<p>1.Блокировка работы машины , правильность индикации.</p>
---	---

ПРИМЕЧАНИЕ: Все пункты и рисунки таблицы 4 соответствуют инструкции по эксплуатации ШВКС.695234.010 ИЭ.

16 ПРАВИЛА ХРАНЕНИЯ И ТРАНСПОРТИРОВАНИЕ

16.1 Машина должна храниться в складских помещениях при температуре воздуха от 5 до 35 град. С, относительной влажности воздуха не более 85%. В помещении для хранения машины не должно быть агрессивных примесей, вызывающих коррозию.

Термин «хранение» относится только к хранению в складских помещениях потребителя или поставщика и не распространяется на хранение в железнодорожных складах.

Складирование упакованных машин должно производиться не более чем в 5 ярусов по высоте.

Не допускается хранение машины потребителем в упаковочном ящике свыше 6 месяцев со дня ее изготовления. Для продолжительного хранения в нерабочем состоянии машина должна быть вложена в мешок из полиэтиленовой пленки.

Распаковку машин в зимнее время необходимо производить в отапливаемых помещениях, предварительно выдержав их не распакованными в этом помещении в течение 6 часов.

16.2 Транспортирование должно производиться транспортом следующих видов, в соответствии с действующими правилами перевозки грузов:

- 1) автомобильным - «Правила перевозки грузов», М., «Транспорт», 1983г.;
- 2) железнодорожным - «Правила перевозки грузов», М., «Транспорт», 1983г. Перевозки по железным дорогам через районы с холодным климатом должны осуществляться только в период с марта по ноябрь;
- 3) речным - «Правила перевозки грузов», утвержденные Министерством речного флота РФ 14.07.78г.;
- 4) воздушным (в отапливаемых герметизированных отсеках)-«Руководство по грузовым перевозкам на внутренних воздушных линиях», утвержденное Министерством гражданской авиации 28.03.75г.

Во время погрузочно-разгрузочных работ и транспортирования ящики с машинами не должны подвергаться резким ударам и воздействию атмосферных осадков.

17. УТИЛИЗАЦИЯ

В состав ККМ входят блоки БУ, субблок, ФП, ТПУ, сетевой адаптер, индикатор оператора, в которых имеются элементы, содержащие драгоценные и цветные металлы, корпус ККМ выполнен из пластика АБС.

В случае непригодности использования вышеперечисленных узлов и деталей изделия в ремонтных работах, они подлежат демонтажу, разборке и утилизации через организации вторсырья.

ЭКЛЗ с закрытым архивом после 5 лет хранения у пользователя подлежат утилизации через организации вторсырья.

Лист регистрации изменений

Изм.	Номера листов (страниц)				Всего листов (страниц) в докум.	№ докум.	Вход. № сопр. докум. и дата	Подп.	Дата
	измен.	замен.	новых	аннулир.					
					Контрольно-кассовая машина				Лист
Изм.	Лист	№ докум.	Подпись	Дата	«АМС-мини 100К». Инструкция по эксплуатации.				63
Инв. № подл.	Подпись и дата		Взамен инв. №	Инв. № дубл.	Подпись и дата				