

**МАШИНЫ ЭЛЕКТРОННЫЕ
КОНТРОЛЬНО-КАССОВЫЕ
ПОРТАТИВНЫЕ
«МИКРО 103К», «МИКРО 104К»
версия 01**

Инструкция оператора
БЛИЯ.466135.008-04 ИЗ

Содержание

	Стр.
1. Введение	4
2. Указания мер безопасности	5
3. Подготовка к работе	5
4. Описание и работа составных частей машины	12
4.1. Клавиатура	12
4.2. Индикаторы	12
4.3. Устройство печатающее	13
4.4. Устройство фискальной памяти	13
4.5. Электронная контрольная лента защищенная (ЭКЛЗ)	13
5. Режимы работы машины	13
6. Программирование машины в режиме «П»	14
6.1. Регистрация администратора	14
6.2. Установка времени, даты и защитного ограничения для предотвращения записи документов в ЭКЛЗ с неверной датой	15
6.3. Программирование пароля администратора	17
6.4. Программирование паролей кассиров администратором	18
6.5. Программирование паролей доступа к X и Z-отчетам	18
6.6. Программирование опций	19
6.7. Программирование максимальной цены товаров в отделе	20
6.8. Программируемые цены	21
6.9. Закрытие программируемой цены	22
6.10. Закрытие (обнуление) всего списка программируемых цен	22
6.11. Распечатка списка программируемых цен	23
6.12. Программирование алфавитно-цифровой информации, печатаемой при оформлении чека	23
6.13. Программирование текста	25
6.14. Корректировка информации, находящейся в буфере строки	28
7. Программирование налога на добавленную стоимость	29
7.1. Программирование ставок налога и закрепление ставок за отделами	29
7.2. Распечатка установленных ставок налогового статуса	31
8. Работа на машине в режиме «Касса»	32
8.1. Регистрация (получение доступа) кассира	32
8.2. Работа со встроенным калькулятором	32
8.3. Оформление стандартного чека продажи	32
8.4. Оформление короткого чека продажи	34
8.5. Оформление чеков продажи через программируемые цены	34
8.6. Аннулирование продажи	35
8.7. Сторнирование (аннулирование) чека продажи	35
8.8. Оформление чека возврата товара	36

	Стр.
9. Выполнение отчетов	38
9.1. Виды отчетов	38
9.2. Порядок доступа к информации ЭКЛЗ	38
9.3. Выполнение X1-отчета	40
9.4. Выполнение X2-отчета	40
9.5. Выполнение Z1-отчета	40
9.6. Выполнение Z2-отчета	41
10. Звуковая и световая сигнализация в машины	42
10.1. Действия оператора при возникновении сообщения «E07» - отсутствие чековой ленты	42
10.2. Действия оператора при получении ошибки «E38»	42
10.3. Действия оператора при получении сообщения «НЕ ЗАКРЫТА СМЕНА в ЭКЛЗ»	43
11. Аварийная ситуация при пропадании напряжения питания	46
12. Режим проверки сохранности фискальных данных, доступных пользователю в режиме «Ф»	47
12.1. Проверка сохранности фискальных данных	47
12.2. Определение количества свободных полей записи	47
12.3. Проверка свободных полей записи на «чистоту» - пригодность к программированию	47
13. Порядок определения ресурса, исправности ЭКЛЗ и необходимости ее замены	48
Приложение А. Образцы формируемых чеков	49
Приложение Б. Операции, выполняемые только центрами технического обслуживания	65
Приложение В. Инструкция по использованию считывателей штрих-кода серий Zb-2200am, Alpha-50, Alpha-60 или Alpha-70 в составе машины - БЛИЯ.466135.008-04 ИЗ (поставляется отдельным документом в случае комплектования машины интерфейсным разъемом)	на 12 листах.

1 Введение

1.1 Настоящая Инструкция оператора предназначена для ознакомления оператора (кассира) с функциональными возможностями модуля счетно-регистрирующего (МСР), являющегося составной частью машин электронных контрольно-кассовых портативных «МИКРО 103К», «МИКРО 104К» (в дальнейшем машина или ПЭКМ), предназначенных для применения на предприятиях торговли как средство обработки данных о кассовых операциях, учета, контроля первичной обработки данных, формирования и вывода печатаемых документов, хранения итоговой информации, необходимой для правильного исчисления налогов. В Инструкции оператора представлена информация о работе на машине, правила выполнения операций, приведены образцы чеков, описана звуковая и световая сигнализация о режимах работы и возможных ошибках.

1.2 Машина с предприятия-изготовителя поставляется в нефискальном режиме, предназначенном для обучения потребителя. При этом она поддерживает все функции, кроме регистрации сменного итога продаж в фискальной памяти (ФП), регистрации в модуле электронной контрольной ленты защищенной (ЭКЛЗ) информации обо всех оформленных на машине платежных документах (чеках продажи, возвратов продажи) и отчетах «закрытия смены», получения фискальных отчетов, получения информации, архивированной в ЭКЛЗ, наличия фискального признака (Ф) на чеках и строки с регистрационным номером ЭКЛЗ, наличия на чеках строки с порядковым номером операции формирования значения контрольной суммы документа, рассчитываемой на основании криптографического поверочного кода (КПК), значения КПК и идентификационного номера налогоплательщика (ИНН) организации продавца (предприятия продавца) в заголовке чека.

При покупке машины проверьте:

- отсутствие повреждений в элементах упаковки;
- комплектность упаковки;
- соответствие номера машины, указанного на шильдике машины, заводскому номеру, указанному в Паспорте;
- наличие и целостность заводских пломб.

Эксплуатация машины должна производиться в соответствии с документом «Типовые правила эксплуатации контрольно-кассовых машин при осуществлении денежных расчетов с населением», утвержденным в установленном порядке, и настоящей Инструкцией оператора.

Техническое обслуживание и ремонт машины должны производить специалисты, имеющие удостоверение на право обслуживания машины. Гарантийное обслуживание машины должно производиться в соответствии с Паспортом на машину.

1.3 Перед вводом в эксплуатацию машины необходимо провести фискализацию ФП и активизацию ЭКЛЗ, которая осуществляется налоговой службой в соответствии с Расширенным руководством налогового инспектора.

Внимание!

1. Использование машины для проведения денежных расчетов с населением в нефискальном режиме недопустимо!

2. В фискализированной машине после выполнения Z1-отчета при попытке несанкционированного доступа к ФП в режиме «Ф» после нажатия клавиши ↵ машина будет заблокирована.

3. ЭКЛЗ в составе машины подлежит замене в том случае, если:

- проведено закрытие архива ЭКЛЗ;
- проводится перерегистрация машины;
- неисправность ЭКЛЗ не позволяет продолжать работу или провести закрытие архива.

4. В случае замены установке в машину подлежит только неактивизированная ЭКЛЗ.

5. Ремонт ЭКЛЗ, нарушение пломбировки ЭКЛЗ и иные воздействия на ЭКЛЗ, кроме информационного обмена в составе машины и вне ее, запрещены.

2 Указания мер безопасности

2.1 По уровню электрической и механической безопасности машина, включая блок питания (в дальнейшем БП), соответствует требованиям ГОСТ Р50377.

2.2 Так как электропитание машины осуществляется от источника постоянного тока напряжением менее 60 В и опасные напряжения внутри изделия не вырабатываются, то машина является электробезопасной.

2.3 Опасность поражения электрическим током представляют только электрические цепи внутри БП.

Запрещается:

- эксплуатировать БП в напольном положении;
- использовать вентиляционные отверстия в качестве крепёжных, вскрывать кожух БП;
- эксплуатировать неисправный БП (критериями неисправности являются: выключение светодиода; появление искр, дыма и посторонних звуков внутри БП и т.д.);
- подвергать БП механическим нагрузкам, ударам, и натяжению сетевого шнура;
- эксплуатировать БП повсеместно, кроме закрытых помещений, а также температуре окружающего воздуха ниже минус 10°C;
- попадание влаги на кожух и внутрь БП и образование инея и росы.

3 Подготовка к работе

3.1 Машина относится к разряду настольных. При выборе места для установки машины необходимо руководствоваться следующими указаниями:

- освещенность рабочего места должна быть в пределах 450 - 500 лк при общем и комбинированном освещении;
- необходимо избегать прямых лучей света на индикатор машины;
- к месту установки машины должна быть подведена сеть электропитания с заземляющим проводником.

3.2 Перед началом работы необходимо произвести следующие действия :

- снять крышку отсека механизма термопечатающего (рисунок 3.1а для “МИКРО 103K”), (рисунок 3.6а для “МИКРО 104K”);
- произвести внешний осмотр машины, МСР и БП;
- проверить состояние сетевого шнура и вилки;
- подключить МСР к БП.

Внимание! При работе с источником электропитания ИЭС7-1402 обязательно подключить аккумулятор в соответствии с п. 3.4 настоящей инструкции;

– БП подключить к электросети и нажать кнопку включения «|» на МСР. Включение машины сигнализируется звуковым сигналом или включением механизма термопечатающего, при этом, если последней операцией было выполнение Z1-отчета, печатающий механизм распечатывает строку точек, а на индикаторе высвечивается последовательно дата и время.

Нажимая клавишу **СК**, проверьте правильность даты и времени в машине и при их несоответствии текущим дате и времени произведите их корректировку.

Внимание!

Будьте внимательны при корректировке даты и времени, проверьте правильность установки интервала дат (в соответствии с п. 6.2), т.к. при этом неправильно введенная дата и время заносятся в ФП при оформлении сменного отчета и в ЭКЛЗ при оформлении платежных документов, что потребует замены ФП и ЭКЛЗ.

- установить бобину чековой ленты (рисунок 3.2 для “МИКРО 103К”), (рисунок 3.7 для “МИКРО 104К”);
- отвести термоголовку от вала на 1-2 мм, заправить ленту в механизм термопечатающий, вытянуть ленту из устройства на 10 - 20 мм и закрыть термоголовку (рисунок 3.5 для “МИКРО 103К”), (рисунок 3.9 для “МИКРО 104К”);
- установить на место крышку отсека механизма термопечатающего, при этом необходимо проследить, чтобы чековая лента вошла в щелевое отверстие крышки.

При отсутствии ленты в механизме, при заправке и освобождении ленты пользоваться клавишей \uparrow не рекомендуется во избежание повреждения термоголовки.

3.3 Внимание! Машина при закрытой смене (последней операцией было выполнение Z1-отчета) в случае смены года, месяца или неформлении на ней платежных документов более двух суток по включению электропитания выдает сообщение:

```
*****
ПРОВЕРЬТЕ ДАТУ!!
СЕГОДНЯ В ККМ:
24/06/03 10:00
ККМ      0600000
*****
```

а при сбое таймера следующее сообщение:

```
*****
СВОЙ ТАЙМЕРА!!!
ВВЕДИТЕ ВРЕМЯ И
ДАТУ – П.6.2 ИЗ
*****
```

Если при последующем оформлении чеков, приведенных ниже, появится сообщение «Е38», необходимо выполнить действия по п. 10.3.

В начале смены кассир ОБЯЗАН в соответствии с п.п. 8.3, 8.6 настоящей инструкции оформить нулевой чек с аннулированием для проверки четкости печатания реквизитов и правильности установки даты и времени, для чего в режиме «Касса» необходимо выполнить следующие действия:

- | | |
|--|------------------------------|
| а) набрать на цифровой клавиатуре 0 ; | в) нажать клавишу И ; |
| б) нажать клавишу отдела, например, 1 | г) нажать клавишу А . |

В результате будет оформлен чек следующего вида (смена не открыта) без номера и значения КПК и регистрационного номера ЭКЛЗ):

```
МАГАЗИН №12
ИНН 67012222222
24.06.03
1.      0,0001
        *0,00И
        0,00АН
000010      1КС
10-01  0600000НМ
```

Проверить правильность установленной даты и времени. В случае несоответствия текущей дате и времени провести корректировку.

Оформить нулевой чек продажи, для чего в режиме «Касса» необходимо выполнить следующие действия:

- а) набрать на цифровой клавиатуре **0** ; в) нажать клавишу **И** ;
 б) нажать клавишу отдела, например, **1** ; г) нажать клавишу **↵**.
 В результате будет оформлен чек следующего вида (смена открыта):

МАГАЗИН №12	
ИНН 670122222222	
24.06.03	
1.	0,0001
	*0,00И
	0,00СН
	0,00СД
000011 Ф	1КС
10-05	0600000НМ
ЭКЛЗ	0237250725
00004649	#011054

В конце смены данный чек должен быть приложен к кассовому отчету.

3.4 Машина позволяет работать от встраиваемого аккумулятора. Тип аккумулятора определяется размерами аккумуляторного отсека кассовых машин, номинальным напряжением 12 В и емкостью (не менее 1,6 Ачас).

Рекомендуемые типы аккумуляторов: PS1220; PS1229

Для установки аккумулятора необходимо снять крышку аккумуляторного отсека (рисунок 3.4а для “МИКРО 103К”), (рисунок 3.8а для “МИКРО 104К”), подключить клеммы аккумулятора к соответствующим зажимам с соблюдением полярности: **((+) - красный провод, (-) - черный провод)**, установить аккумулятор в отсек и закрыть крышку. Подзарядка аккумулятора осуществляется автоматически при включении кассовой машины в сеть, при этом сама машина может быть как включена, так и выключена.

Если машина не эксплуатируется, рекомендуется снять зажим с одной клеммы аккумулятора, это увеличит срок его службы. После значительного перерыва в работе необходимо подзарядить аккумулятор в течение 12 часов.

При работе со встроенным или с внешним аккумулятором рекомендуется использовать энергосберегающий режим работы машины, задаваемый с помощью соответствующей опции (см.п.6.6.). Работа на разряженном аккумуляторе не допускается.

Внимание!

1. Если при включении или в процессе работы машина несколько раз подряд выдает сообщение «НАПР.», либо распечатывается сообщение «ПОНИЖЕННОЕ НАПРЯЖЕНИЕ», необходимо прекратить работу на машине и произвести подзаряд аккумулятора, а если данные сообщения появляются при работе от сети (при отсутствии встроенного аккумулятора), прибегнуть к помощи специалиста для проверки электрической сети.

2. Повторное включение машины возможно не ранее, чем через пять секунд после ее выключения.

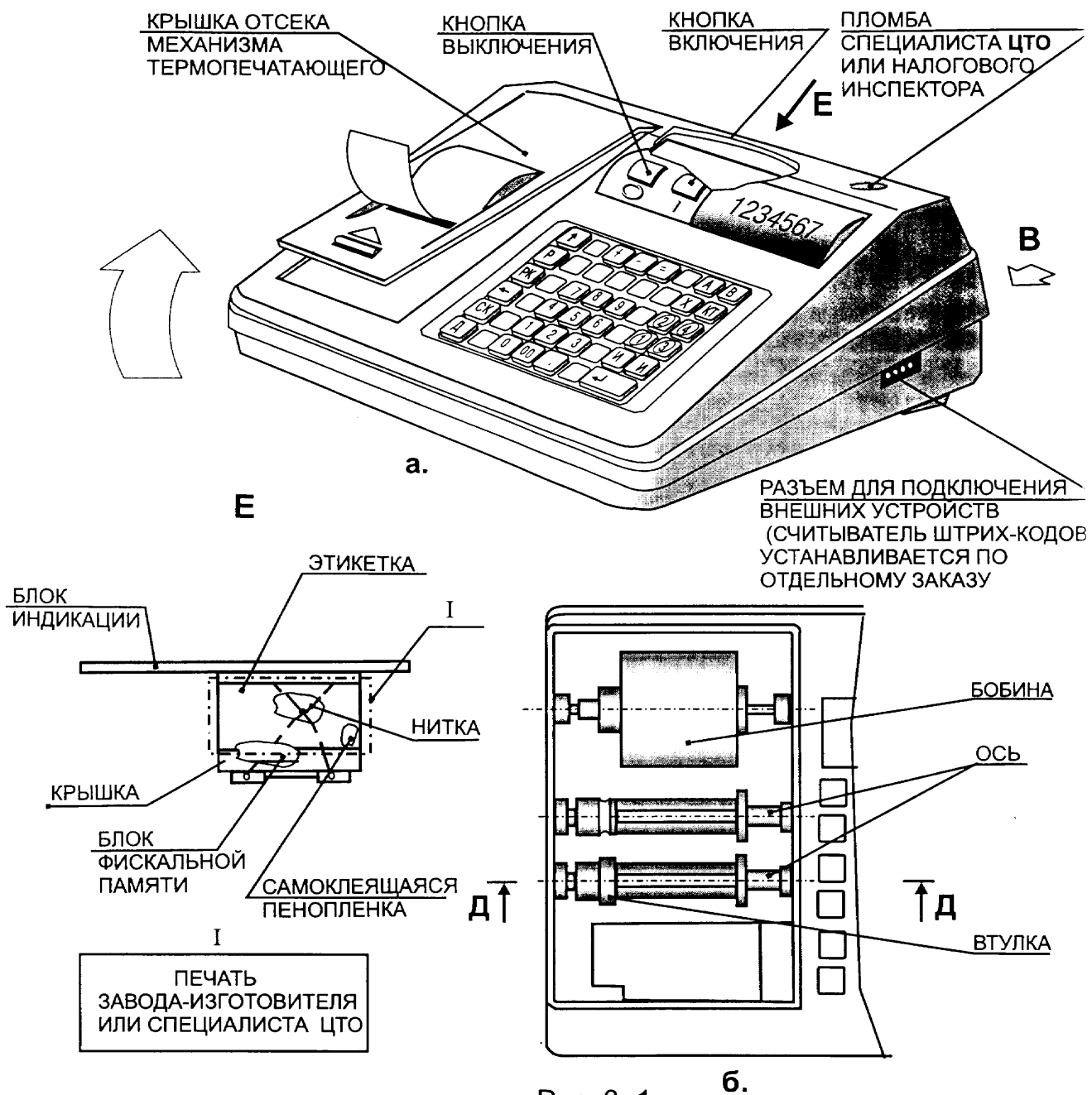


Рис. 3. 1.

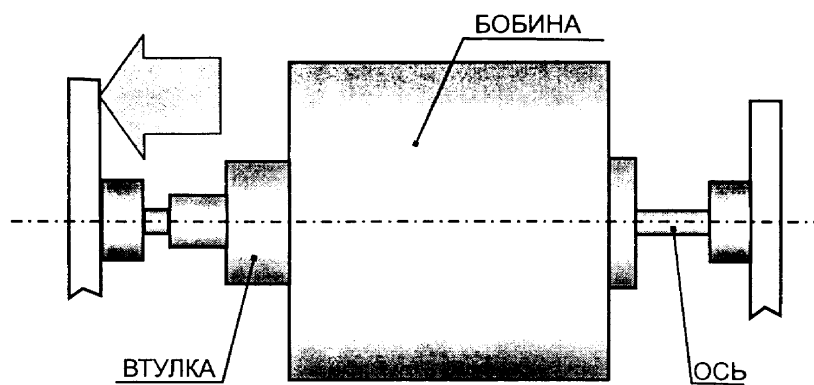


Рис. 3. 2.

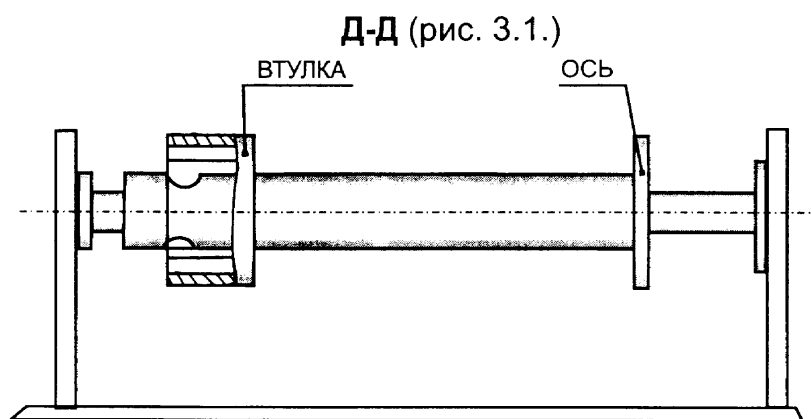


Рис. 3. 3.

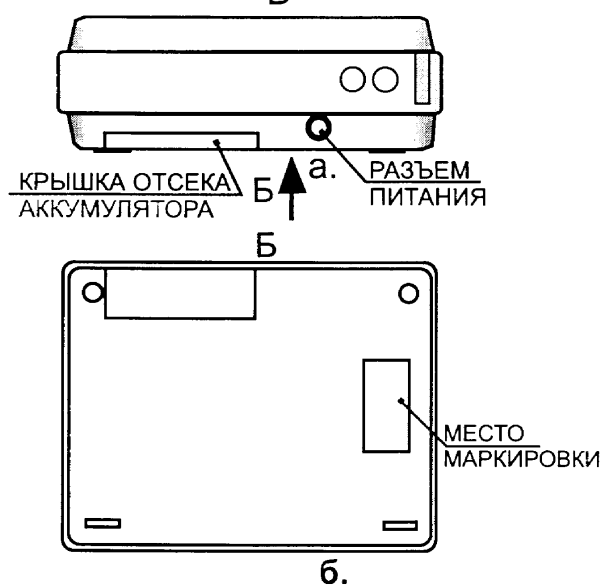


Рис.3.4.

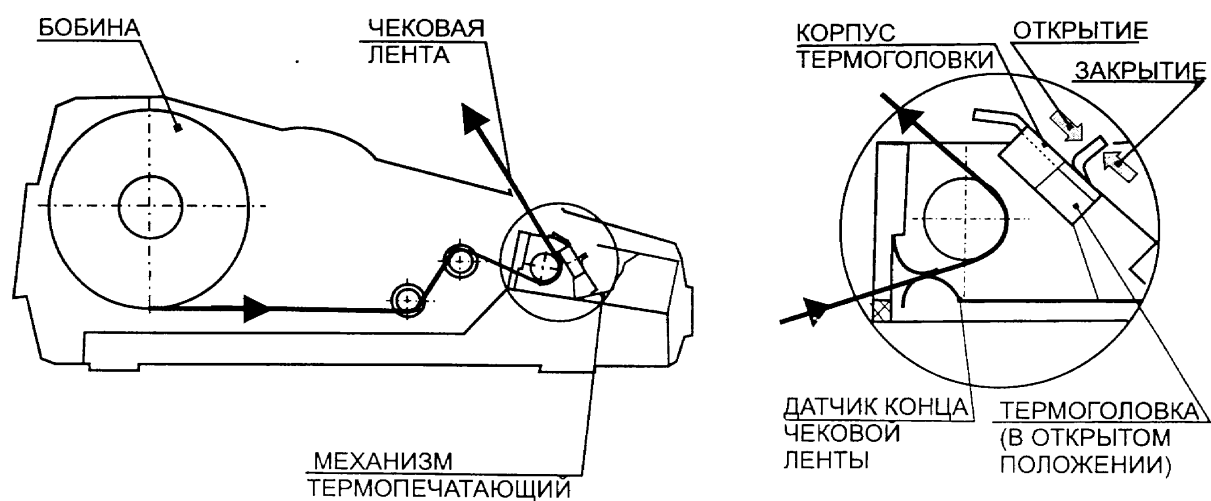


Рис. 3. 5.

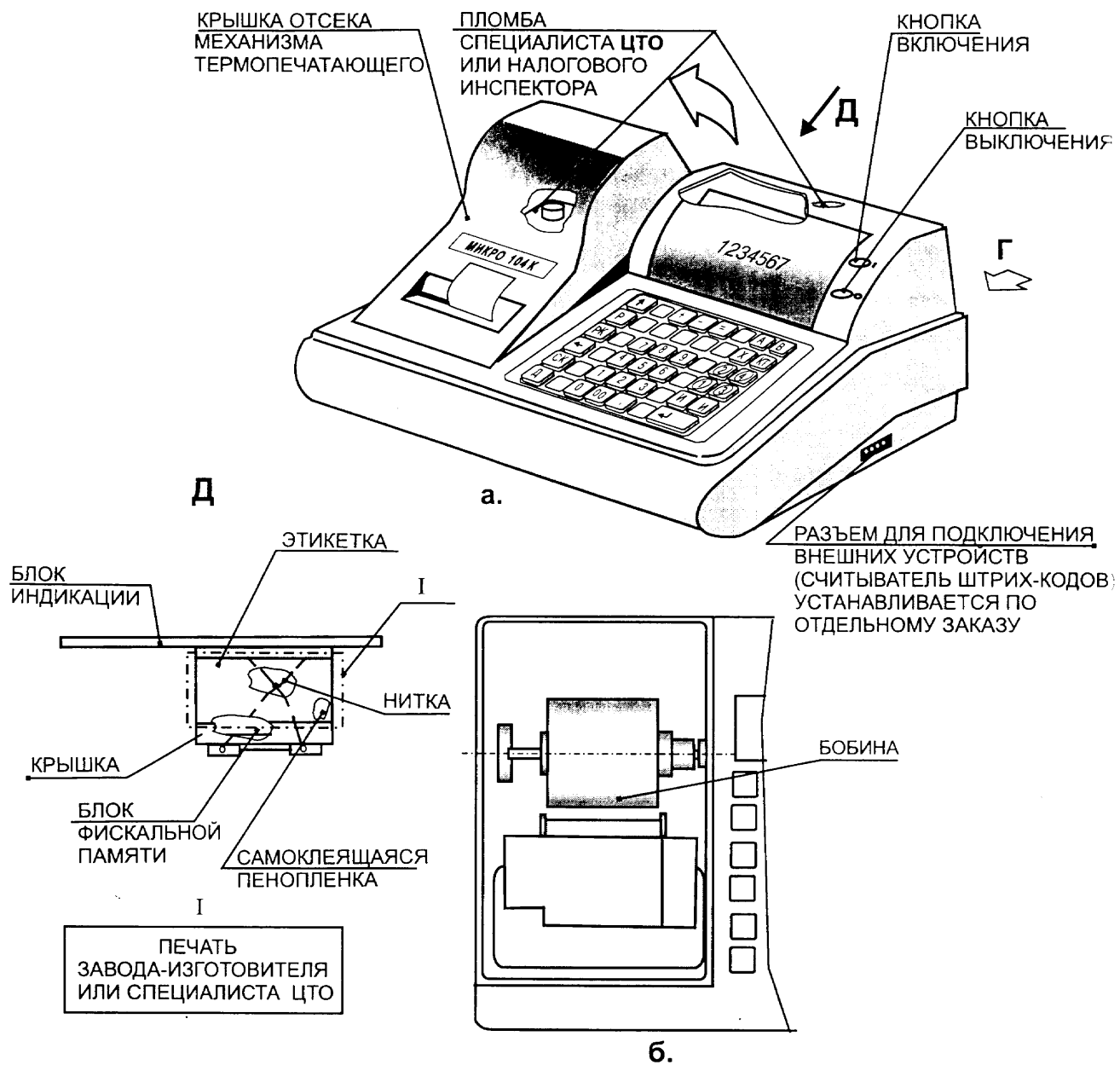


Рис.3.6

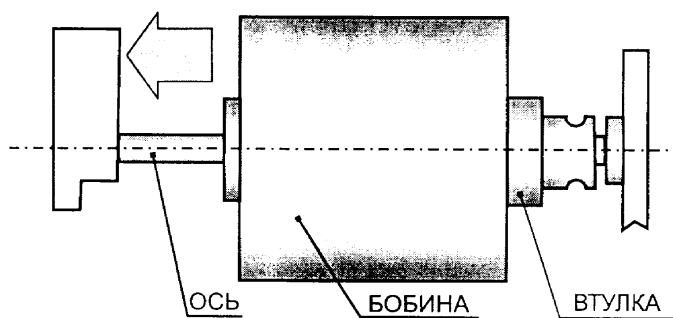


Рис.3.7.

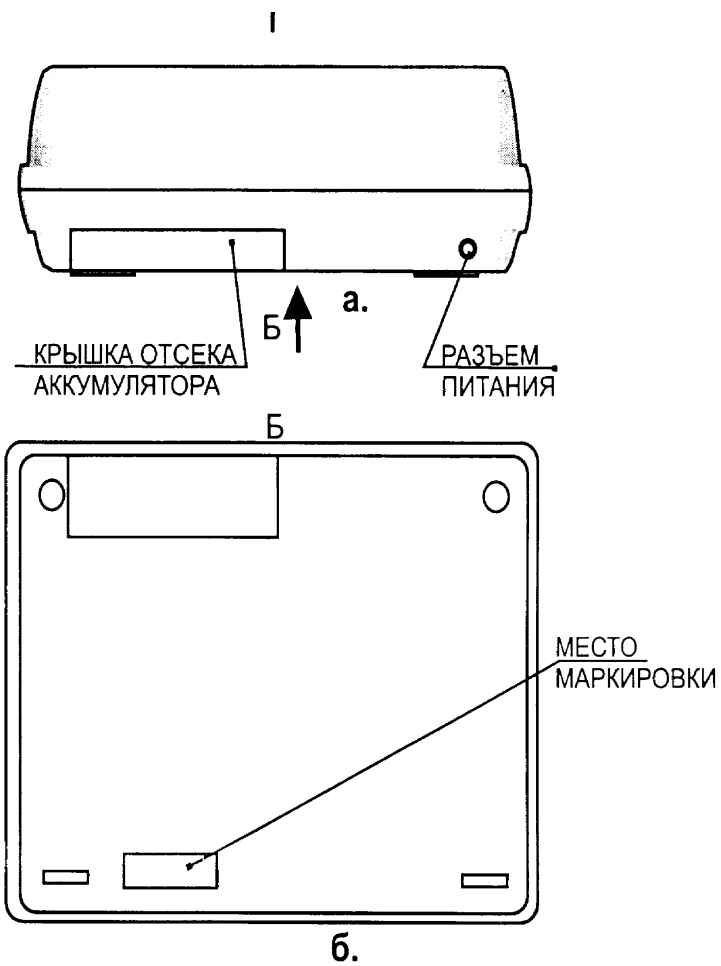


Рис.3.8.

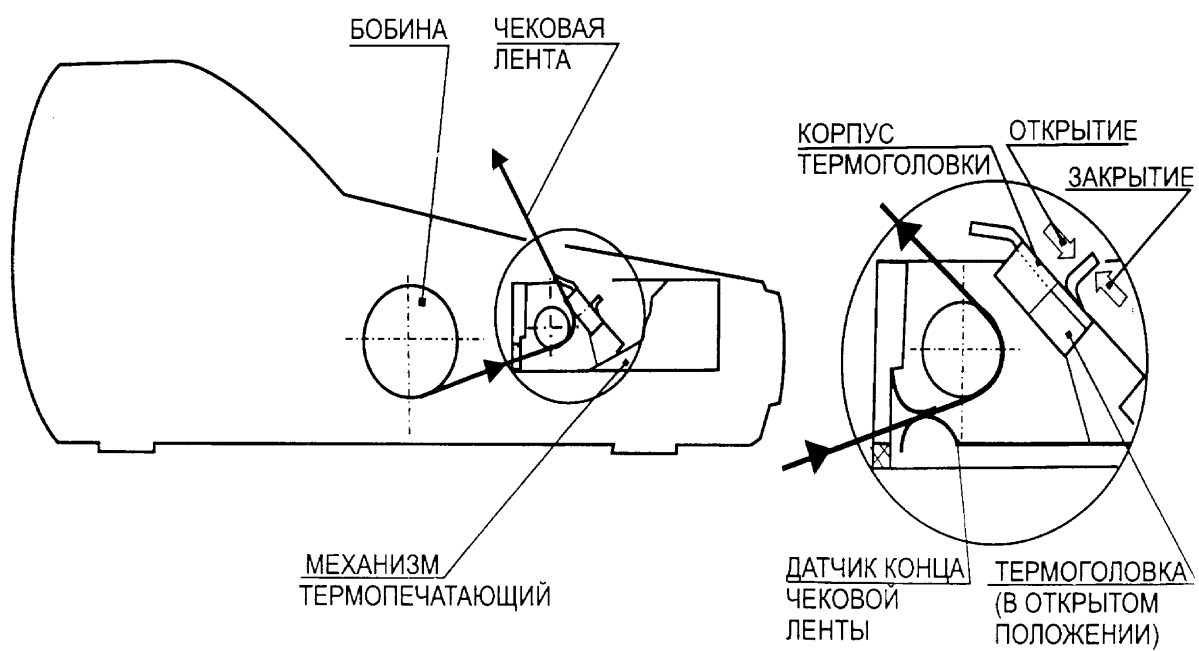


Рис. 3. 9.

4 Описание и работа составных частей машины

4.1 Клавиатура

С помощью клавиатуры осуществляется задание операций, ввод данных. Расположение клавиш на клавиатуре показано на рисунке 4.1.

↑		+	-	=		А	В
Р						х	КТ
РК		7	8	9		2	4
←		4	5	6		1	3
СК		1	2	3		И	И
Д		0	00	,		↵	

Рисунок 4.1

«0» - «9», «00» - цифровые клавиши;

«СК» - сброс информации;

«А» - аннулирование покупки, платежного документа;

«В» - возврат товара;

«РК» - регистрация кассира, администратора;

«←» - сброс последней набранной цифры (знака);

«Р» - клавиша выбора режима работы машины;

«Д» - служебная клавиша программирования;

«+» - сложение;

«-» - вычитание;

«=» - равно;

«х» - умножение;

«.» - десятичная запятая;

«↑» - протяжка ленты;

«КТ» - код товара;

«И» - окончательный итог;

«1» - «4» - клавиши отделов (секций);

«↵» - завершение операции.

* - дополнительное назначение клавиш указано в п. 6.12.

4.2 Индикаторы

Блок индикации отображает вводимые данные, режимы работы машины, цифровую информацию об ошибках, рабочем состоянии машины и другую служебную информацию.

Индикатор имеет девять цифровых разрядов. В девятом разряде индицируется следующая информация (знаки):

1 или 2 - номер кассира, если машина находится не в стадии формирования чека.

1 - 9 - 0 - 5 - номера покупок с 1 по 15;

А - аннулирование по номеру покупки или последнего промежуточного итога, аннулирование чека продажи;

= - итог;

С - сдача;

▬ - программирование текстовой информации;

▬ - тестовый режим;

Р - ввод старшей части регистрационного номера;

Р. - ввод младшей части регистрационного номера;

- В - ввод старшей части идентификационного номера налогоплательщика (ИНН);
- В. - ввод младшей части (ИНН);
- Ч. - ввод даты фискализации или перерегистрации;
- Н. - индикация даты первой записи в ФП, ввод даты начала отчетного периода;
- П. - ввод нового пароля налоговой службы при фискализации или перерегистрации машины; индикация даты последней записи, ввод даты конца отчетного периода;
- П1(П2) - пароль кассира (1 или 2).

Индикация в сопровождении длинного сигнала:

- Е - ошибка оператора;
- П - переполнение ввода или разрядной сетки при оформлении чека;
- Н - взнос меньше итога.

Примечание - Вывод денежных сумм на индикацию производится с отделением рублей от копеек с помощью символа точки или запятой, в зависимости от применяемого индикатора, а на печать - с помощью символа запятой.

4.3 Устройство печатающее

Устройство печатающее предназначено для регистрации результатов кассовых операций и отчетов на печатаемых документах. В печатающем устройстве используется однослойная термоактивная лента. В машине используется встроенный термопринтер на базе термопечатающей головки.

4.4 Устройство фискальной памяти (ФП)

В машине имеется устройство фискальной памяти, в которое автоматически заносятся итоговые суммы продажи товаров без учета аннулирований, возвратов, сторнирований за каждый день работы машины при проведении ежедневных сменных отчетов с гашением. Объем памяти достаточен для учета и хранения итоговых сумм за период работы машины в течение шести лет с момента перевода машины в фискальный режим. Доступ к фискальным данным возможен только по специальному паролю, который известен только налоговому инспектору. Пароль доступа к ФП вводится налоговым инспектором и регистрируется в ФП в процессе фискализации или перерегистрации.

4.5 Электронная контрольная лента защищенная (ЭКЛЗ)

В машине установлен программно-аппаратный модуль ЭКЛЗ, обеспечивающий контроль функционирования машины путем:

- некорректируемой (защищенной от коррекции) регистрации в нем информации обо всех оформляемых на машине платежных документах и отчетах закрытия смены, проводимых в едином цикле с их оформлением;
- формирования криптографических проверочных кодов для указанных документов и отчетов закрытия смены;
- долговременного хранения зарегистрированной информации в целях дальнейшей ее идентификации, обработки и получения необходимых сведений налоговыми органами.

5 Режимы работы машины

5.1 Машина может работать в пяти основных режимах:

- режим «К» - «Касса» (на индикации в младшем разряде «П»).
- режим «П» - «Программирование» (на индикации «РП ПА»).
- режим «Х» - «Х-отчеты» (на индикации «-1-П»).
- режим «Z» - «Z-отчеты» (на индикации «-2-П»).
- режим «Ф» - «Фискальный» (на индикации «-3-П»).

Примечание - Состояние индикаторов указано для фискализированной машины и запрограммированной на работу с паролями.

Выбор режимов осуществляется нажатием клавиши **Р**.

По нажатию клавиши сброса **СК** машина переходит в режим **«Касса»**.

5.2 Режим **«К»** - **«Касса»** предназначен для:

- регистрации кассира;
- формирования чека продажи товара;
- формирования чека возврата товара;
- аннулирования покупки;
- аннулирования оформляемого платежного документа;
- сторнирования (аннулирования) чека продажи;
- работы на встроенном калькуляторе;
- передачи информации в ЭКЛЗ при оформлении платежных документов;
- индикации текущего времени и даты.

Если в режиме **«Касса»** не выполняется никаких операций в течение примерно одной минуты, то на индикацию выводится текущее время.

5.3 Режим **«П»** **«Программирование»** предназначен для настройки машины в соответствии с требованиями конкретного потребителя:

- ввода времени и даты;
- программирования паролей администратора, двух кассиров и X и Z-отчетов;
- программирования опций и режимов работы машины;
- установки, закрытия, обнуления и распечатки программируемых цен;
- открытия/закрытия отделов и ограничения максимальной цены товара в отделе;
- программирования информации (наименование торгового предприятия и др.);
- программирования налога на добавленную стоимость.

5.4 Режим **«Х»** отчетов без гашения предназначен для формирования отчетных документов, в которых печатаются данные сменных денежных регистров и счетчиков без занесения в ФП, ЭКЛЗ, а также получения информации, архивированной в ЭКЛЗ.

5.5 Режим **«Z»** отчетов с гашением предназначен для формирования отчетных документов, в которых печатаются данные с занесением итоговых сумм продажи товаров в ФП, закрытия смены в ЭКЛЗ, а также распечатываются итоги этой смены из ЭКЛЗ.

5.6 Режим **«Ф»** предназначен для фискализации (перерегистрации) машины, снятия фискальных отчетов, активизации ЭКЛЗ и закрытия архива.

Внимание! Распечатка отчетов в режимах «Х» и «Z» проводится только при наличии доступа кассира согласно п. 8.1 инструкции.

6 Программирование машины в режиме «П»

Режим программирования используется для настройки параметров машины в соответствии с требованиями конкретного потребителя.

6.1 Регистрация администратора

Для входа в режим программирования необходимо нажимать на клавишу **Р** до появления на индикаторе сообщения **«РП»**. Если в машине был запрограммирован пароль администратора, то высветится сообщение **«РП ПА»**, что говорит о необходимости регистрации администратора. Регистрация администратора при запрограммированном пароле администратора необходима для работы в режиме **«П»**, за исключением ввода и индикации даты и времени, а также программирования пароля администратора.

Для регистрации администратора после появления на индикации запроса пароля администратора «РП ПА» необходимо выполнить следующие действия:

- а) нажать клавишу **РК**. На индикации запрос «Р ПА»;
- б) набрать последовательно шесть цифр пароля администратора;

Для обеспечения секретности пароль администратора вводится без индикации вводимых цифр пароля, а вместо них будут высвечиваться знаки «-».

в) после введения пароля на индикаторе появится сообщение «- - - - -». Далее следует нажать клавишу **↵**;

г) если пароль введен правильно, на индикации в старших разрядах появится сообщение «РП», в противном случае прозвучит звуковой сигнал, сообщающий об ошибке пароля (на индикации «ЕП»).

Внимание!

1. При установленном нулевом (000000) пароле администратора не требуется регистрация администратора для работы в режиме «П», но в этом случае машина не защищена от несанкционированного доступа.

2. Все дальнейшие операции по программированию машины, изложенные в данном разделе, осуществляются в режиме «П» после регистрации администратора в соответствии с п. 6.1 инструкции.

6.2 Установка времени, даты и интервала дат

Машина имеет встроенные часы - календарь, которые выдают текущее время и дату при оформлении любого чека. Установка времени и даты производится в режиме «П».

Внимание! Постарайтесь не ошибиться при вводе даты, т.к. при этом неправильно введенная дата заносится в ФП при оформлении сменного отчета и в ЭКЛЗ при оформлении платежных документов.

Для установки времени необходимо выполнить следующие действия:

- а) набрать на клавиатуре четырехзначное число, соответствующее текущему времени.

Например, в 13 часов 15 минут надо набрать число **1 3 1 5**;

- б) нажать клавишу **Д** и, удерживая ее, нажать клавишу **2**;

в) текущее время будет введено в машину и выведено на индикатор.

Для установки даты необходимо выполнить следующие действия:

- а) набрать на цифровой клавиатуре шестизначное число, соответствующее текущей дате.

Например, дате 24 мая 2003 г. соответствует число

2 4 0 5 0 3

- б) нажать клавишу **Д** и, удерживая ее, нажать цифровую клавишу **1**.

В старшем разряде индикатора появится сообщение «Ч.».

- в) подтвердить текущую дату, набрав на клавиатуре шестизначное число. Для примера:

2 4 0 5 0 3

- г). нажать клавишу **↵**.

Дата появится на индикаторе и одновременно будет распечатана на ленту.

При установке даты контролируется корректность вводимой даты.

Внимание!

1. При попытке ввода значения более ранней даты машина блокирует проведение всех операций до ввода правильной даты.

2. Корректировка времени и даты возможна только при условии, что после выполнения Z1-отчета не производилось платежных операций, т.е. в начале торговой смены.

3. В машине дату меньше 1.01.02 г. и больше 31.12.75 г. установить нельзя, при этом в ЭКЛЗ запишется сообщение «УСТАНОВЛЕНА ДАТА ДД/ММ/ГГ ЧЧ:ММ», которое будет распечатано при запросе текущей контрольной ленты.

По желанию оператора текущее время или дата могут быть выведены на индикатор в режимах «Касса» и «П».

Для вывода на индикатор текущей даты нажмите клавишу **Д** и, удерживая ее в нажатом состоянии, нажмите клавишу **1**. Для вывода на индикатор текущего времени нажмите клавишу **Д** и, удерживая ее в нажатом положении, нажмите клавишу **2**.

Вывод даты и времени на индикатор производится только после завершения текущей операции.

При отсутствии действия оператора в режиме «Касса» более одной минуты текущее время будет автоматически выведено на индикатор, если в опциях не установлен энергосберегающий режим.

6.2.1 Защитное ограничение для предотвращения записи в ЭКЛЗ документов с неверной датой.

Данная операция позволяет ограничить интервал изменения даты в таймере по отношению к дате последнего документа ЭКЛЗ до 31 дня (максимальное значение).

Ввод интервала осуществляется в режиме «Программирование».

Для установки интервала необходимо:

а) ввести число, например, 10;

б) нажать клавишу **Д** и, удерживая ее в нажатом положении, нажать клавишу **И**.

На индикаторе высветится «РП 0».

Для проверки запрограммированного интервала необходимо в режиме «Программирование» нажать клавишу **Д** и, удерживая ее в нажатом положении, нажать клавишу **И**. На индикаторе высветится интервал ограничения дат, в нашем примере «РП 10».

В случае, если дата в машине превысит число = дате последней записи в ЭКЛЗ + заданный интервал изменения даты, то машина будет заблокирована при попытке оформления первого платежного документа или при выполнении сменного отчета с выводом на индикатор ошибки «E38».

Для снятия режима ограничения интервала дат необходимо в режиме «П» выполнить следующие действия:

а) нажать цифровую клавишу **0**;

б) нажать клавишу **Д** и, удерживая ее в нажатом положении, нажать клавишу **И**.

После выполнения данной процедуры ограничение на интервал изменения дат будет снято, но при этом нет гарантии от записи в ЭКЛЗ документа с некорректной датой.

6.3 Программирование пароля администратора

Пароль администратора предотвращает доступ посторонних лиц к работе на машине в режиме «П» и представляет собой произвольное шестиразрядное число.

Пароль администратора будет запрашиваться в следующих случаях:

- переключения машины из режима «Касса» в режим «П» («ПА»);
- перепрограммирования пароля администратора («СП»).

Для снятия доступа администратора достаточно выйти из режима «П» или выключить машину.

Программирование (смена) пароля администратора возможно двумя вариантами:

- с использованием прежнего пароля;
- с использованием константы смены пароля (в случае, если прежний пароль был забыт или утерян).

Для программирования (смены) пароля необходимо выполнить следующие действия:

- а) ввести число 20;
- б) нажать клавишу **Д** и, удерживая ее, нажать клавишу **5**. На индикаторе высветится сообщение «РП20 СП». Если прежний пароль был нулевой (000000), то высветится сообщение «РП20 П» и следующие два пункта не выполняются;
- в) набрать на клавиатуре прежний (старый) шестизначный пароль или, если он утерян, набрать шестизначную константу смены пароля, которая указана в Паспорте машины;
- г) нажать клавишу **↵**. В младшем разряде индикатора высветится буква «П», указывающая на готовность машины принять новый пароль;
- д) набрать новый шестизначный пароль, например: **1 2 3 4 5 6**
- е) нажать клавишу **↵**. Новый пароль администратора будет введен в память машины, о чем она сообщит распечаткой чека следующего вида:

24.05.03	- Текущая дата
ПАРОЛЬ АДМ-ТОРА	- Наименование пароля
123456	- Запрограммированный пароль администратора
09-16 0600000НМ	- Текущее время Номер машины

6.4 Программирование паролей кассиров администратором

Пароль кассира предназначен для предотвращения работы на машине посторонних лиц. Возможно программирование паролей одновременно для двух кассиров. Администратор после программирования паролей сообщает их кассирам.

Пароль кассира запрашивается в следующих случаях:

- при включении машины;
- при перерегистрации (смене) кассира.

Для программирования (смены) пароля кассира необходимо выполнить следующие действия;

- а) нажать цифровую клавишу номера кассира **1** или **2**;
- б) нажать клавишу **Д** и, удерживая ее, нажать клавишу **5**

На индикаторе появится сообщение:

«РП01 СП» - для первого кассира или «РП02 СП» - для второго кассира.

Если пароль кассира был нулевой, то вместо «СП» высветится «П» и следующие два пункта не выполняются;

в) ввести шесть цифр старого пароля выбранного кассира или константу смены пароля, указанную в Паспорте на машину;

г) нажать клавишу \leftarrow . На индикаторе вместо «СП» появится запрос нового пароля «П»;

д) ввести шесть цифр нового задуманного пароля, например:

2 3 4 5 6 7

е) нажать клавишу \leftarrow . Новый пароль кассира будет введен в память машины, а на чековой ленте отпечатается чек следующего вида:

24.05.03
ПАРОЛЬ КАСИРА 1
234567
09-47 0600000НМ

- Текущая дата
- Наименование пароля
- Новый пароль кассира
- Текущее время Номер машины

При желании можно задавать нулевой пароль кассира (000000) и в этом случае не требуется регистрации кассира для работы на машине в режиме «Касса» однако при этом машина не защищена от доступа к работе посторонних лиц.

6.5 Программирование паролей доступа к X и Z-отчетам

Пароли доступа к X и Z-отчетам предназначены для предотвращения доступа посторонних лиц к распечатке X и Z-отчетов, информации, архивированной в ЭКЛЗ. Пароль X-отчета запрашивается при переключении машины в режим «X», а пароль Z-отчета - в режим «Z».

Программирование (смена) паролей доступа к X и Z-отчетам возможно двумя вариантами: с использованием прежнего пароля; с использованием константы смены пароля (в случае, если прежний пароль был забыт или утерян).

Для программирования (смены) пароля доступа к X или Z-отчету необходимо выполнить следующие действия:

- а) ввести число 30 для пароля X-отчета или число 40 для пароля Z-отчета;
- б) нажать клавишу **Д** и, удерживая ее в нажатом положении, нажать клавишу **5**. На индикаторе высветится запрос старого пароля: «РП30 СП» (для пароля X-отчета) или «РП40 СП» (для пароля Z-отчета).

Если прежний пароль был нулевой (000000), то данное сообщение не высвечивается и следующие два пункта не выполняются;

в) набрать на клавиатуре прежний (старый) шестизначный пароль соответствующего отчета или, если он утерян, набрать шестизначную константу смены пароля, которая указана в Паспорте на машину;

г) нажать клавишу **↵**. В младшем разряде индикатора высветится буква **П**, указывающая на готовность машины принять новый пароль;

д) набрать новый шестизначный пароль, например: **2 8 0 4 8 2**

е) нажать клавишу **↵**. Новый пароль X или Z-отчета будет введен в память машины, о чем она сообщит распечаткой чека следующего вида:

24.05.03	- Текущая дата
ПАРОЛЬ X-ОТЧЕТА	- Наименование пароля (X или Z-отчета)
280482	- Запрограммированный пароль
10-25 0600000NM	- Текущее время Номер машины

6.6 Программирование опций

Опции машины позволяют устанавливать различные режимы работы, изменять формат чека. Строка опций состоит из шести цифр, условно обозначенных буквами **ЛЭОРУК**, которые могут принимать различные значения в зависимости от требуемых параметров.

Опция «Л» задает вид и уровень четкости печатания чека. Значение опции выбирается в пределах от 1 до 5 для нормальной печати и 6 - для сжатой печати при средней четкости печатания чека в зависимости от температуры окружающей среды, качества термохимической бумаги, степени разрядки аккумулятора.

Опция «Э» задает режим энергосбережения, который предназначен для автоматического отключения машины в режиме «Касса» при отсутствии операций в течении заданного промежутка времени.

Э=0 - режим выключен;	Э=5 - отключение через 35 сек;
Э=1 - отключение через 10 сек;	Э=6 - отключение через 40 сек;
Э=2 - отключение через 20 сек;	Э=7 - отключение через 50 сек;
Э=3 - отключение через 25 сек;	Э=8 - отключение через 60 сек;
Э=4 - отключение через 30 сек;	Э=9 - отключение через 90 сек.

Следующее включение производится по нажатию кнопки «|».

Опция «О» задает режим работы с программируемыми ценами:

0 - режим выключен; 1 - без печати кода товара; 2 - с печатью кода товара.

Опция «Р» задает режим обслуживания машины:

Р=0 - режим «Универсам»; Р=1 - режим «Гастроном».

Опция «У» - определяет наличие в чеке НДС:

У=0 - НДС не печатается; У=1 - НДС печатается.

Опция «К» определяет вид печатаемого чека:

K=0 - стандартный чек; K=1 - короткий чек.

Внимание! Прежде, чем применять в расчетах с покупателем короткие чеки, убедитесь в отсутствии ограничений на их использование со стороны государственных налоговых служб.

Для записи строки опций необходимо выполнить следующие действия:

а) набрать нужные значения опций на цифровой клавиатуре в следующей последовательности **Л Э О Р У К**;

б) нажать клавишу **Д** и, удерживая ее в нажатом положении, нажать клавишу **8**. Опции будут занесены в память машины, а на чековой ленте будет отпечатан чек следующего вида:

24.05.03
ОПЦИИ:-390101
09-47 0600000NM

- Текущая дата
- Строка установленных опций (пример)
- Текущее время Номер машины

На предприятии-изготовителе или после технологического обнуления устанавливаются опции «300000».

Для просмотра запрограммированных опций необходимо в режиме «П» (на индикаторе «РП») нажать клавишу **Д**, и удерживая ее в нажатом положении, нажать клавишу **8**.

На индикаторе высветится запрограммированная строка опций.

Примечание - Программирование опции «У» проводится только после Z1-отчета до оформления первого платежного документа.

6.7 Программирование максимальной цены товаров в отделе

Для уменьшения вероятности ошибочного ввода цены товара необходимо запрограммировать для каждого отдела максимально возможное количество вводимых знаков до запятой цены товара.

Для программирования клавиши отдела в режиме программирования выполняются следующие действия:

а) нажмите клавишу, соответствующую требуемому количеству знаков до запятой в максимальной цене товара, находящегося в заданном отделе; т.е.:

- 0 - отдел закрыт
- 1 - цена до 9,99 руб.
- 2 - цена до 99,99 руб.
- 3 - цена до 999,99 руб.
- 4 - цена до 9999,99 руб.
- 5 - цена до 99999,99 руб.
- 6 - цена до 999999,99 руб.
- 7 - цена до 999999,99 руб.
- 8 - цена до 999999,99 руб.

б) нажмите клавишу **Д** и, удерживая ее в нажатом положении, нажмите клавишу нужного отдела, например **2**. Соответствующий отдел будет открыт с заданным ограничением в цене товара, а на чековой ленте будет отпечатан чек следующего вида:

24.05.03
ОТДЕЛ 2 5 ЗН
13-54 0600000NM

- Текущая дата
- Номер отдела Количество знаков до запятой
- Текущее время Номер машины

Для проверки запрограммированной максимальной цены в любом отделе достаточно нажать клавишу **Д** и, удерживая ее в нажатом положении, нажать клавишу нужного отдела, например, **2**. На индикации высветится размер ограничения цены (**Р С2Р5**).

Свободные клавиши отделов можно запретить.

Внимание! При поставке с предприятия-изготовителя клавиши отделов **1 - **4** не имеют ограничения цены.**

Для закрытия отдела (запрета использования одной из клавиш отделов) необходимо выполнить следующие действия:

- а) нажать клавишу **0** ;
- б) нажать клавишу **Д** и, удерживая ее в нажатом положении, нажать клавишу нужного отдела, например, **4**.

Теперь клавиша **4** будет запрещена.

ВНИМАНИЕ! Рекомендуется все свободные клавиши отделов запрещать.

6.8 Программируемые цены

Программируемая цена представляет из себя код (от 1 до 100), в дальнейшем «код товара», который задается администратором в режиме **«П»** и несет в себе информацию о цене конкретного товара и номере отдела, в котором товар имеется в продаже.

Программируемые цены позволяют: ускорить работу оператора; обеспечить контроль и учет администратора по движению (наличие, скорость реализации) конкретных типов (групп) товаров посредством распечатки X2 (Z2)-отчетов по программируемым ценам.

Последовательность ввода программируемых цен следующая:

- а) установить опцию **«О»** для работы с программируемыми ценами (см. п. 6.6);
- б) набрать на цифровой клавиатуре код товара, например: **1 6** ;
- в) нажать клавишу **КТ**. На индикации в старших разрядах высвечивается **«РПС»**;
- г) набрать на цифровой клавиатуре цену товара (не более 8 цифр), например, **1 4 2 , 5 0** для цены 142,50 руб.
- д) нажать клавишу с номером отдела, в которой находится данный товар, например, **1**. Печатающий механизм отпечатает код товара и цену. На индикаторе в старших разрядах высвечивается **«РПН»**;
- е) повторить действия, описанные в п.п. б) - д) для других типов товара, если есть такая необходимость

- ж) нажать клавишу **↵**. На чековой ленте будет отпечатан чек запрограммированных цен, имеющий следующий вид:

24.05.03	- Текущая дата
016КТ	- Код товара
1. 142,50 @	- Номер отдела Цена товара
002КТ	- Код товара
1. 8200,00 @	- Номер отдела Цена товара
015КТ	- Код товара
2. 35000,00 @	- Номер отдела Цена товара
020-----	- Общее количество запрограммированных цен
14-15 0600000НМ	- Текущее время Номер машины

6.9 Заккрытие программируемой цены

Для того, чтобы закрыть программируемую цену, если данный товар закончился или снят с продажи, необходимо выполнить следующие действия:

- набрать код товара, например: **16**
- нажать клавишу **КТ**. Высвечивается запрограммированная цена;
- нажать клавишу **А**
- повторить действия, описанные в п.п. а) - в) для других цен, если есть такая необходимость.
- нажать клавишу ↵.

Данная программируемая цена будет закрыта, о чем будет сообщено на чековой ленте чеком следующего вида:

24.05.03	- Текущая дата
016КТ	- Код товара
-----	- Цена закрыта
019-----	- Общее количество запрограммированных цен
14-18 0600000НМ	- Текущее время Номер машины

Внимание! Программируемую цену можно закрыть, если после последнего Z2-отчета по ней не было операций продаж.

6.10 Заккрытие (обнуление) всего списка программируемых цен

Для обнуления всего списка программируемых цен необходимо выполнить следующие действия:

- ввести число 100 и нажать клавишу **КТ**;
 - нажать клавишу **Д** и, удерживая ее в нажатом положении, нажать клавишу **А**.
- Весь список программируемых цен будет обнулен, о чем на чековой ленте будет отпечатан чек следующего вида:

24.05.03	- Текущая дата
000-----	- Список программируемых цен обнулен
14-30 0600000НМ	- Текущее время Номер машины

Если после включения питания машина выдает ошибку «E09» (разрушена область программируемых цен) и установлен не «нулевой» пароль администратора, то необходимо:

а) в режиме «П» зарегистрироваться по паролю администратора (регистрация при ошибке «Е09» разрешена);

б) ввести число 100 и нажать клавишу **КТ**;

в) если программируемые цены не используются или они не нужны, то в этом случае можно обнулить весь список программируемых цен, нажав клавиши **Д** и **А**. При этом обнуляются счетчики количества продаж по программируемым ценам;

г) если программируемые цены используются, то необходимо набрать на клавиатуре ту цену, которая соответствует коду 100 товара, и нажать нужную клавишу отдела;

д) нажать клавишу **↵**. Perezапишется или запишется новая цена по коду 100 и откорректируется контрольная сумма всего списка;

е) выключить, а затем включить машину. Если ошибка не **устранилась**, то необходимо обратиться в ремонтную организацию;

е) распечатать весь список программируемых цен и проверить его на правильность;

ж) испорченные цены, если по ним были продажи, не должны использоваться при продажах до выполнения Z2-отчета;

з) после выполнения Z2-отчета откорректировать список программируемых цен.

6.11 Распечатка списка программируемых цен

Для распечатки всего списка программируемых цен необходимо нажать клавишу **Д** и, удерживая ее в нажатом положении, нажать клавишу **9**.

На чековой ленте будет распечатан весь список запрограммированных цен.

Для распечатки списка запрограммированных цен для одного нужного отдела необходимо выполнить следующие действия:

а) нажать цифровую клавишу, соответствующую номеру нужного отдела, например, **1**;

б) нажать клавишу **Д** и, удерживая ее в нажатом положении, нажать клавишу **9**.

На чековой ленте будет распечатан список запрограммированных цен для первого отдела.

6.12 Программирование алфавитно-цифровой информации, печатаемой при оформлении чека

В машине установлено знаковосинтезирующее печатающее устройство, которое может печатать любые знаки из таблицы 1.

Программируемая информация печатается в межчековом промежутке, т.е. в начале и в конце чека

В машине можно запрограммировать до пяти строк текстовой информации, которая будет распечатываться в начале и в конце чека. Максимальное число знаков в строке - 16.

Номенклатура печатаемых знаков и их десятичный код приведен в таблице 1.

Текст, который печатается в начале чека, называется клише, а в конце чека - рекламный текст. Клише располагается в первых трех строках чека, а рекламный текст - в последних двух строках.

После технологического обнуления машины в третью строку клише записан текст «ДОБРО ПОЖАЛОВАТЬ», а в первую строку рекламного текста - «СПАСИБО!».

Программирование текстовой информации осуществляется с помощью следующих клавиш:

«0» - «9», «00» - ввод десятичного кода согласно таблице 1, ввод управляющих команд;

«РК» - выбор нужной строки текста (см. таблицу 2);

«И» - запись десятичного кода знака в буфер строки;

«↵» - выполнение управляющей команды;

«КТ» - просмотр информации в буфере строки слева направо (переход на следующую позицию знака);

«Х» - просмотр информации в буфере строки справа налево (возврат на предыдущую позицию знака);

«+» - сдвиг вправо на одну позицию информации в буфере строки с номера позиции, индицируемой на индикаторе (сдвиг текста вправо);

«-» - удаление выбранного знака со сдвигом влево на одну позицию информации в буфере строки, расположенной справа от удаленного знака (сдвиг текста влево);

«А» - выход из режима программирования текстовой информации.

Таблица 1

Код знака	Знак	Код знака	Знак	Код знака	Знак	Код знака	Знак	Код знака	Знак	Код знака	Знак
032	Пробел	048	0	064	@	080	P	096	A	112	P
033	!	049	1	065	A	081	Q	097	Б	113	С
034	“	050	2	066	B	082	R	098	В	114	Т
035	#	051	3	067	C	083	S	099	Г	115	У
036	\$	052	4	068	D	084	T	100	Д	116	Ф
037	%	053	5	069	E	085	U	101	Е	117	Х
038	&	054	6	070	F	086	V	102	Ж	118	Ц
039	‘	055	7	071	G	087	W	103	З	119	Ч
040	(056	8	072	H	088	X	104	И	120	Ш
041)	057	9	073	I	089	Y	105	Й	121	Щ
042	*	058	:	074	J	090	Z	106	К	122	Ъ
043	+	059	;	075	K	091		107	Л	123	Ы
044	,	060	<	076	L	092	\	108	М	124	Ь
045	-	061	=	077	M	093]	109	Н	125	Э
046	.	062	>	078	N	094	^	110	О	126	Ю
047	/	063	?	079	O	095	-	111	П	127	Я

Таблица содержит десятичные коды знака

Таблица 2

№ строки	Место текста в чеке	Информация после обучения
1	Строка 1 клише	Код пусто
2	Строка 2 клише	Код пусто
3	Строка 3 клише	ДОБРО ПОЖАЛОВАТЬ
4	Строка 1 рекламного текста	СПАСИБО!
5	Строка 2 рекламного текста	Код пусто

Примечание - Код “Пусто” - 00.

Для входа в режим программирования текстовой информации необходимо нажать клавишу **Д** и, удерживая ее в нажатом положении нажать клавишу **0**.

На индикаторе должно появиться следующее сообщение:

□ 1 01 032

где: □1 - строка N 1;

01 - номер позиции в строке;

032 - десятичный код знака в текущей позиции (032 - пробел).

При входе в режим программирования текстовой информации во все позиции буфера строки записывается десятичный код 032. В процессе программирования текстовой информации (до записи в выбранную строку) ее можно распечатать. Для этого необходимо нажать клавишу **Д** и, удерживая ее, нажать клавишу **7**. Запись десятичного кода знака в ячейку буфера строки осуществляется по нажатию клавиши **И**. Выход из режима программирования текстовой информации осуществляется по клавише **А**.

Программа программирования текстовой информации реализует пять управляющих команд. Перечень команд приведен в таблице 3

Таблица 3

Код команды	Описание команды
1000	Запись в выбранную строку кода «Пусто». При распечатке она будет пропущена.
1011	Запись в выбранную строку информации, находящейся в буфере строки, заполнение буфера строки кодом «Пробел».
1022	Запись информации из выбранной строки в буфер.
1032	Запись в выбранную строку десятичного кода 032 (пробел). При распечатке будет выполняться перевод строки.
1044	Запись во все пять строк кода «Пусто» - удаление текстовой информации.

После записи информации в выбранную строку по команде 1011 буфер строки заполняется десятичным кодом 032, устанавливается следующая строка и первая позиция знака. Первой позиции соответствует первый (слева) знак в строке, а шестнадцатой - последний (справа) знак в строке.

При вводе с клавиатуры десятичного кода знака впереди стоящий ноль можно не вводить, так как он является незначимым и индифферентным.

6.13 Программирование текста

В качестве примера рассмотрим программирование следующего текста:

АКЦИОНЕРНОЕ
ОБЩЕСТВО
ПО ИСКРА
СПАСИБО!
ПРИХОДИТЕ ЕЩЕ

Последовательность нажатия клавиш и состояние индикатора приведены ниже:

↓

Вход в режим:

Д 0

□ 1 01 032 -

КТ КТ 9 6 И 1 0 6 И

в буфере код 032

1 1 8 И

06 032

1 0 4 И 1 1 0 И

1 0 9 И 1 0 1 И

10 032	1 1 2 И 1 0 9 И
	1 1 0 И 1 0 1 И
14 032 - запись набранной информации в строку 1. Заполнение буфера кодом 032.	1 0 1 1 ↵
□ 2 01 032	КТ КТ КТ КТ 1 1 0 И
	9 7 И
07 032	1 2 1 И 1 0 1 И
	1 1 3 И 1 1 4 И
11 032	9 8 И 1 1 0 И
13 032 - запись набранной информации в строку 2. Заполнение буфера кодом 032	1 0 1 1 ↵
□ 3 01 032	КТ КТ КТ КТ 1 1 1
	1 1 0 И
07 032	КТ 1 0 4 И 1 1 3 И
	1 0 6 И
11 032	1 1 2 И 9 6 И
13 032 - запись набранной информации в строку 3. Заполнение буфера кодом 032.	1 0 1 1 ↵
□ 4 01 032	КТ КТ КТ КТ 1 1 3 И
	1 1 1 И
07 032	9 6 И 1 1 3 И
	1 0 4 И 9 7 И
11 032	1 1 0 И 3 3 И

13 032 -
запись набранной информации в строку 4. Заполнение буфера кодом 032.

1 0 1 1 ↵

□5 01 032

КТ 1 1 1 И 1 1 2 И

1 0 4 И

05 032

1 1 7 И 1 1 0 И

1 0 0 И 1 0 4 И

09 032

1 1 4 И 1 0 1 И

КТ 1 0 1 И

13 032

1 2 1 И 1 0 1 И

15 032 -
запись набранной информации в строку 5. Заполнение буфера кодом 032

1 0 1 1 ↵

□1 01 032

А

Выход из режима
РП 0

Вместо клавиши **КТ** можно использовать клавишу **И**. В этом случае будет выполняться не только просмотр информации, но и перезапись ее в ту же позицию буфера.

Пример типового чека с набранным текстом приведен ниже:

АКЦИОНЕРНОЕ	
ОБЩЕСТВО	
ПО ИСКРА	
ИНН	670122222222
	24.05.03
	3,125КЛ
	50,00 @
1.	156,2501
1.	65,0002
1.	120,0003
	*341,25И
	350,00СН
	8,75СД
000003	Ф 1КС
11-55	0600000НМ
ЭКЛЗ	0237250725
00000014	#244812
СПАСИБО!	

6.14 Корректировка информации, находящейся в буфере строки

Если в процессе ввода информации в буфер была допущена ошибка, то ее можно исправить.

Если был пропущен знак, то с помощью клавиш **КТ** или **Х** определите место пропущенного знака. Нажмите на клавишу **+**. Остаток слова (текста) сдвинется на одну позицию вправо. В освободившуюся позицию запишется код 032 (пробел). Если в освободившуюся позицию необходимо записать другой код, то его нужно ввести и нажать клавишу **И**.

Пример.

Вместо слова «СПАСИБО!» в буфер ввели «СПАИБО!».

1. С помощью клавиш **КТ** или **Х** высветите позицию знака с кодом 104 («И»).

2. Нажмите клавишу **+**.

3. Введите код 113 и нажмите клавишу **И**.

Остаток слова «ИБО» сдвинется на одну позицию вправо, а на освободившееся место будет записан знак с кодом 113 («С»).

Если был введен неверный знак, то с помощью клавиш **КТ** или **Х** определите позицию неверного знака. Введите код нужного знака и нажмите клавишу **И**.

Если был введен лишний знак, то с помощью клавиш **КТ** или **Х** определите позицию лишнего знака. Нажмите клавишу **-**. Лишний знак будет удален, а оставшаяся часть слова сдвинется на одну позицию влево.

Для сдвига влево текста, находящегося в буфере, установите с помощью клавиш **К** или **Х** первую позицию буфера строки. Нажмите необходимое количество раз клавишу **-**. По каждому нажатию клавиши **-** информация, расположенная в буфере, сдвинется на одну позицию влево.

Для сдвига вправо текста, находящегося в буфере, установите с помощью клавиш **К** или **Х** первую позицию буфера строки. Нажмите необходимое количество раз клавишу **+**.

По каждому нажатию клавиши **+** информация, расположенная в буфере, сдвинется на одну позицию вправо.

Если текст с ошибкой записан в выбранную строку или его необходимо сдвинуть, то информацию из выбранной строки необходимо предварительно переписать в буфер, выполнив команду 1022. Затем произвести коррекцию текста как описано выше и записать обратно в выбранную строку по команде 1011.

Пример.

Во вторую строку вместо слова «ОБЩЕСТВО» записали «ОБЩЕССТВО».

1. С помощью клавиши **РК** установите вторую строку.

б) введите число 1022 и нажмите клавишу \leftarrow . Текст со второй строки перепишется в буфер строки;

в) выполните действия, соответствующие описанию по сдвигке текста;

г) введите число 1011 и нажмите клавишу \leftarrow .

Исправленный текст из буфера строки запишется во вторую строку.

Если информацию буфера необходимо записать в другую строку, то с помощью клавиши **РК** установите нужный номер строки и выполните команду 1011.

Для записи в выбранную строку кода «Пусто» клавишей **РК** установите нужную строку.

Введите число 1000 и нажмите клавишу \leftarrow . Во все позиции выбранной строки запишется код «Пусто» - 00.

Для записи в выбранную строку кода «Пробел» клавишей **РК** установите нужную строку.

Введите число 1032 и нажмите клавишу \leftarrow . Во все позиции выбранной строки запишется код «Пробел» - 032.

Для удаления всей текстовой информации (во всех пяти строках) введите число 1044 и нажмите клавишу \leftarrow . Во все позиции пяти строк запишется код «Пусто».

Для распечатки пяти строк текстовой информации необходимо, не выходя из режима программирования текстовой информации, нажать клавишу **Д** и, удерживая ее, нажать клавишу **2**. Печатающий механизм распечатает пять строк информации. Строки с кодом «Пусто» будут распечатаны текстом «Строка пропущена».

При оформлении чека на отпуск товара строки, запрограммированные кодом «Пусто», будут пропущены, т.е. печатающий механизм на них не прореагирует. Строки, запрограммированные кодом «Пробел», будут выполнены переводом строки. Это необходимо, когда требуется отделить клише от даты или увеличить межчековый промежуток.

7 Программирование налога на добавленную стоимость

7.1 Программирование ставок налога и закрепление ставок за отделами

Машина регистрирует цены с включенным в них налогом на добавленную стоимость (НДС) и распечатывает их в чеках продажи при установленной опции «У» (см. п. 6.6). Можно запрограммировать четыре различные ставки НДС (НДС1, НДС2, НДС3 и НДС4) и закрепить их за отделами.

Для программирования ставки налога необходимо:

а) установить режим программирования **«П»**;

б) зарегистрироваться по паролю администратора, если индицируется сообщение **«ПА»**;

в) нажать клавишу **Д** и, удерживая ее, нажать клавишу **00**. На индикаторе появится сообщение **«НС1 НН,НН»** - программирование налоговой ставки 1, где НН,НН - текущая ставка НДС1. Символ **«Н»** может принимать значения от 0 до 9. В случае нулевой ставки на индикаторе

высвечивается 0,00. С помощью клавиши **РК** можно перейти на текущую ставку НДС2, НДС3, НДС4, текущий налоговый статус отделов (НСО), НДС1 и т.д. Переход на индикацию следующей ставки НДС или налогового статуса можно осуществлять нажатием клавиши \leftarrow ;

г) если будет программироваться ставка НДС3, то необходимо нажать клавишу **РК** два раза (на индикаторе появится сообщение «НС3 НН,НН»;

д) ввести ставку налога, отделяя запятой целую часть от дробной;

е) нажать клавишу \leftarrow . Введенная ставка налога запрограммируется, на индикаторе появится сообщение «НС4 НН,НН».

Приведенный ниже пример показывает, как запрограммировать НДС1 (7,5%), НДС2 (14%), НДС3 (20%) и НДС4 (0%) и закрепить за отделом 1 - НДС3, за отделом 2 - НДС1, за отделом 3 - НДС3, а из отдела 4 удалить ставки налога.

а) нажать клавишу **Д** и, удерживая ее, нажать клавишу **00** ;

б) ввести число 7,5; в) нажать клавишу \leftarrow ;

г) ввести число 14; д) нажать клавишу \leftarrow ;

е) ввести число 20; ж) нажать клавишу \leftarrow ;

з) нажать клавишу **0** ; и) нажать клавишу \leftarrow ;

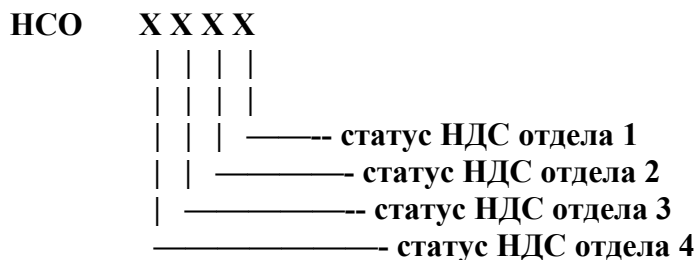
к) ввести число 313; л) нажать клавишу \leftarrow .

Печатающий механизм распечатает чек, имеющий следующий вид:

24.05.03
НАЛОГОВЫЕ СТАВКИ
7,50Н1
14,00Н2
20,00Н3
0,00Н4
НАЛОГОВЫЙ СТАТУС
ОТДЕЛ 1 Н.СТ.3
ОТДЕЛ 2 Н.СТ.1
ОТДЕЛ 3 Н.СТ.3
ОТДЕЛ 4 Н.СТ.0
15-08 0600000НМ

После распечатки чека будет осуществлен выход из режима программирования ставок налога. Выход из режима программирования ставок налога в любой момент можно осуществить нажатием клавиши **А** .

При программировании налогового статуса отделов на индикаторе появляется сообщение:



Если X=0, то это значит, что за отделом не закреплена функция выделения НДС.

7.2 Распечатка установленных ставок, налогового статуса

Для распечатки налоговых ставок и налогового статуса необходимо произвести следующие действия:

- а) установить режим программирования «П»;
- б) ввести цифру 1 (2 или 3):
 - 1 - печать налоговых ставок;
 - 2 - печать налогового статуса;
 - 3 - печать налоговых ставок и налогового статуса отделов;
- в) нажать клавишу **Д** и, удерживая ее, нажать клавишу **00**.

Печатающий механизм распечатает один из приведенных ниже чеков:

24.05.03	
НАЛОГОВЫЕ СТАВКИ	
7,50Н1	
14,00Н2	
20,00Н3	
0,00Н4	
15-08	0600000НМ

24.05.03	
НАЛОГОВЫЙ СТАТУС	
ОТДЕЛ 1 Н.СТ.3	
ОТДЕЛ 2 Н.СТ.1	
ОТДЕЛ 3 Н.СТ.3	
ОТДЕЛ 4 Н.СТ.0	
15-08	0600000НМ

24.05.03	
НАЛОГОВЫЕ СТАВКИ	
7,50Н1	
14,00Н2	
20,00Н3	
0,00Н4	
НАЛОГОВЫЙ СТАТУС	
ОТДЕЛ 1 Н.СТ.3	
ОТДЕЛ 2 Н.СТ.1	
ОТДЕЛ 3 Н.СТ.3	
ОТДЕЛ 4 Н.СТ.0	
15-08	0600000НМ

Примечания.

1. Если ставка налога нулевая или статус отдела равен нулю, то машина налог на добавленную стоимость не выделяет.

2. Если все ставки налогов нулевые или все статусы открытых отделов равны нулю, то машина налоги на добавленную стоимость не выделяет, и в чеках они не печатаются.

3. Внимание! Программирование ставок налога и статуса НДС производится только после Z1-отчета до оформления первого платежного документа.

4. После оформления первого чека на отпуск товара машина реализует все функции, описанные выше, за исключением функции изменения ставки налога и ставок налогового статуса отделов. Сигнал ошибки при попытке изменить ставку налога или статус отдела машина не выдает, а переходит на индикацию следующей ставки или статуса.

8. Работа на машине в режиме «Касса»

Режим «Касса» устанавливается нажатием клавиш **Р** или **СК**. В этом режиме в крайнем левом разряде индикатора при наличии доступа выводится номер кассира или буква «П» в младшем разряде, означающая запрос пароля кассира.

8.1 Регистрация (получение доступа) кассира

На машине могут поочередно работать два кассира.

Для регистрации кассиру необходимо выполнить следующие действия:

- а) нажать цифровую клавишу, соответствующую номеру кассира: **1** или **2** ;
- б) нажать клавишу **РК** . На индикаторе в старших разрядах высветится запрос пароля кассира «П1» или «П2», если он не нулевой. Если пароль был нулевой, то следующие два пункта не выполняются;
- в) набрать шестизначный пароль кассира . Для обеспечения секретности пароль кассира вводится без индикации вводимых цифр, вместо них будут высвечиваться знаки «-».
- г) нажать клавишу \leftarrow . Если пароль был набран правильно, то на индикаторе появится номер зарегистрированного кассира, а если неправильно, то машина сообщит об ошибке звуковым сигналом

При нулевом пароле Ваша машина не защищена от несанкционированного доступа посторонних лиц. Для исключения доступа кассира необходимо нажать клавишу **Д** и, удерживая ее в нажатом положении, нажать клавишу **РК** или просто выключить машину.

В энергосберегающем режиме при автоматическом отключении машины доступ кассира сохраняется и при ее включении пароль не запрашивается.

8.2 Работа со встроенным калькулятором

При работе с калькулятором используются цифровые клавиши и клавиши **[,]** **[+]** **[-]** **[x]** **[=]** **[←]** .

На машине можно производить следующие арифметические действия: сложение, вычитание, умножение.

При обслуживании покупателя пользоваться калькулятором можно в любой момент при необходимости произвести вычисления. Если вычисления будут использоваться в оформлении чека, то после окончания вычислений, т.е. после нажатия клавиши **=** , надо нажать клавишу отдела, в котором производится покупка.

Если вычисления не будут использоваться в оформлении чека, то после их окончания необходимо нажать клавишу **СК** .

8.3 Оформление стандартного чека продажи

Внимание! Одним чеком можно оформить до пятнадцати покупок.

При оформлении чека продажи вначале вводится количество единиц товара или его вес, а затем цена за единицу или килограмм товара. Если количество равно «1», то его можно не вводить.

Рассмотрим оформление стандартного чека продажи двух единиц товара по цене 125,00 руб.

из первого отдела и одной единицы товара стоимостью 450,00 руб. из второго отдела.

Для регистрации продажи первого товара необходимо выполнить следующие действия:

а) набрать на цифровой клавиатуре количество товара, например: **2**;

б) нажать клавишу **X**;

в) набрать стоимость товара, например: **1 2 5 , 0 0**;

г) нажать клавишу первого отдела **(1)**;

Выполнить действия для регистрации второго товара:

д) набрать стоимость товара, например: **4 5 0 , 0 0**;

е) нажать клавишу второго отдела **(2)**;

Закончить оформление чека продажи, для чего:

ж) нажать клавишу **И**. На индикаторе появится общая сумма, которую должны получить от покупателя. В нашем примере **«700,00»**;

з) при необходимости набрать на цифровой клавиатуре сумму, выданную покупателем для расчета за покупку, например: **1 0 0 0 , 0 0**;

и) нажать клавишу **↵**. На индикаторе высветится сумма сдачи покупателю (в нашем примере **«300,00»**), а на чековой ленте будет завершена печать чека продажи.

Примечание - При наборе стоимости товара нули после запятой можно не вводить.

Чек может иметь различный вид в зависимости от запрограммированных опций отдела: режим **«Гастроном»** или **«Универсам»**.

Если в опциях запрограммирован режим **«Универсам»**, то чек, полученный в результате выполнения примера, будет иметь следующий вид:

МАГАЗИН №12	- Программируемое наименование предприятия
ИНН 6701222222	- Идентификационный номер алогоплательщика
24.05.03	- Текущая дата
2,000КЛ	- Количество товара
125,00 @	- Цена единицы товара
1. 250,0001	- Номер отдела Промежут. итог Номер покупки
2. 450,0002	- Номер отдела Промежут.итог Номер покупки
*700,00И	- Итог по отделам 1, 2
1000,00СН	- Сумма вноса
300,00СД	- Сумма сдачи
000007 Ф 1КС	- Порядк.номер чека Фис.признак Номер кассира
12-35 060000НМ	- Время Номер машины
ЭКЛЗ 0237250725	- Регистрационный номер ЭКЛЗ
00000035 #017137	- Номер и значение КПК

Если в опциях кассы запрограммирован режим **«Гастроном»**, то после выполнения данного примера будет отпечатано два чека (для каждого отдела), которые будут иметь следующий вид:

МАГАЗИН №12
 ИНН 670122222222
 24.05.03
 2,000КЛ
 125,00 @
 1. 250,0001
 *250,00И
 000008 Ф 1КС
 12-38 0600000НМ
 ЭКЛЗ 0237250725
 00000036 #059520

Чек продажи
из первого
отдела

МАГАЗИН №12
 ИНН 670122222222
 24.05.03
 2. 450,0001
 *450,00И

 *700,00И
 1000,00СН
 300,00СД
 000009 Ф 1КС
 12-39 0600000НМ
 ЭКЛЗ 0237250725
 00000037 #024914

Чек продажи
товара из
второго отде-
ла и расчета
с покупателем

Примечания.

1. Если сумма, вносимая покупателем при расчете за товар не вводится кассиром, то на чеках в соответствующей строке будет отпечатана сумма взноса, равная сумме итога по отделам, а в строке сдачи будет напечатана нулевая сумма.

2. Для повтора покупки в одном отделе достаточно повторно нажать на клавишу с номером данного отдела.

3. После выполнения п. ж) и получения частного итога можно продолжить оформление чека, повторив п. п. д), е) для новых товаров (см. Приложение А).

4. Максимальное количество вводимых с клавиатуры десятичных знаков после запятой: для количества (веса) товара - 3, для цены товара - 2.

5. Максимальное количество вводимых с клавиатуры десятичных знаков до запятой: для количества (веса) товара - 5, для цены товара - 6.

8.4 Оформление короткого чека продажи

Для оформления короткого чека продажи товара (при установленной опции согласно п. 6.6) следует выполнить следующие действия:

а) набрать стоимость товара, например: **4 5 0 , 0 0 ;**

б) нажать клавишу номера отдела, например: **1**. в) нажать клавишу **↵**.

В результате будет оформлен чек следующего вида:

МАГАЗИН №12
 ИНН 670122222222
 24.05.03
 1. 450,0001
 *450,00И
 000010 Ф 1КС
 12-40 0600000НМ
 ЭКЛЗ 0237250725
 00000038 #012668

8.5 Оформление чеков продажи через программируемые цены

Программирование цен производится согласно п. 6.8.

Внимание! Для работы с программируемыми ценами необходимо установить опцию «О» в соответствии с п. 6.6.

Рассмотрим предыдущий пример оформления продажи двух единиц товара стоимостью 125,00 руб. из первого отдела и товара стоимостью 450,00 руб. из второго отдела. Допустим, первый товар запрограммирован под номером «12», а второй под номером «13». В этом случае для оформления чека продажи необходимо выполнить следующие действия:

- а) набрать количество товара, т.е. **2** . (Максимальное количество товара - 99);
- б) нажать клавишу **X** ;
- в) набрать на цифровой клавиатуре код программируемой цены первого товара **1 2**;
- г) нажать клавишу **КТ** . Произойдет оформление на чеке первой покупки;
- д) набрать код программируемой цены второго товара **1 3** ;
- е) нажать клавишу **КТ** . Произойдет оформление чека второй покупки;
- ж) нажать клавишу **И**, (если производится работа с полным чеком);
- з) нажать клавишу **↵**.

Примечание - Для повтора покупки с использованием программируемой цены необходимо повторно нажать на клавишу **КТ**.

8.6 Аннулирование продажи

В машине имеется возможность аннулирования (сторнирования) промежуточного итога и аннулирования платежного документа до передачи в ЭКЛЗ команды его завершения.

Для аннулирования последнего промежуточного итога следует после его распечатки на чековой ленте нажать клавишу **A** . Промежуточный итог будет аннулирован, о чем на чек будет выдано сообщение в следующем виде:

1 .	450,0003	- Номер отдела Промежуточный итог	Номер покупки
1 .	450,00АН	- Аннулирование покупки по первому отделу	

Для аннулирования промежуточного итога необходимо набрать на цифровой клавиатуре номер покупки и нажать клавишу **A** .

В режиме «Гастроном» аннулирование промежуточного итога возможно только во время оформления текущего чека продажи в один отдел.

Аннулирование оформляемого платежного документа до передачи в ЭКЛЗ команды его завершения производится по клавише A после того, как была нажата клавиша И.

Сумма аннулированного итога по чеку будет указана в чеке в следующем виде:

*700,00И	- Итог
700,00АН	- Аннулирование итога

В режиме «Гастроном» при аннулировании оформляемого платежного документа до передачи в ЭКЛЗ команды его завершения аннулируется итог только последнего документа, при этом машина в аннулируемом документе указывает итог по предыдущим чекам.

8.7 Сторнирование (аннулирование) чека продажи

В машине имеется возможность сторнирования (аннулирования) чека продажи.

В случае порчи чека в процессе его оформления (после нажатия клавиши **↵**) нужно зарегистрировать данную операцию на машине. Для выполнения этой операции используется

комбинация клавиш **Д + А**.

Для выполнения операции сторнирования чека продажи необходимо сразу же после оформления чека (и при этом чек испорчен), нажать клавиши **Д + А**. На чековой ленте будет отпечатан чек, который имеет следующий вид:

МАГАЗИН №12	- Программируемое наименование предприятия
ИНН 6701222222	- Идентификационный номер налогоплательщика
24.05.03	- Дата
ЧЕК СТОРНИР.	
1. 25,000	- Номер отдела Промежуточный итог
2. 45,000	- Номер отдела Промежуточный итог
*70,00СТ	- Сумма сторнирования
000012 1КС	- Порядковый номер чека Номер кассира
12-45 0600000НМ	- Время Номер машины

Операция сторнирования на чек продажи может выполняться только один раз.

Если будет испорчен и чек сторнирования, то необходимо обратиться в ремонтную организацию.

8.8 Оформление чека возврата товара

Оформление чека возврата товара аналогично оформлению чека на отпуск товара. Отличие состоит в том, что перед оформлением необходимо нажать клавишу **В**, а завершается оформление нажатием клавиши без ↵ ввода взноса. После нажатия клавиши **В** на индикации появится сообщение «ВОЗВРАТ». Повторное нажатие клавиши **В** аналогично нажатию клавиши **СК**, т.е. снимает сообщение «ВОЗВРАТ» и возвращает состояние машины в режим продаж.

Остальные действия оператора при оформлении чека возврата см. п. «Оформление стандартного чека продажи».

В случае возврата товара покупателем необходимо зарегистрировать эту операцию на машине.

Выполнение операции возврата можно осуществлять двумя вариантами.

В случае, если возвращается одна единица товара или несколько единиц с известной общей стоимостью, необходимо:

- нажать клавишу **В**;
- набрать на цифровой клавиатуре стоимость товара, например:
1 5 6 5 , 0 0
- нажать клавишу с номером отдела **1**;
- нажать клавишу **И**;

д) нажать клавишу \leftarrow . На чековой ленте будет отпечатан чек, имеющий следующий вид:

```

    МАГАЗИН №12
ИНН 67012222222
    24.05.03
**ЧЕК ВОЗВРАТА**
1.      1565,0001
        *1565,00И
        1565,00ВЗ
000013      1КС
12-46  0600000НМ
ЭКЛЗ 0237250725
00000040 #017517

```

- Программируемое наименование предприятия
- Идентификационный номер налогоплательщика
- Текущая дата
- Номер отдела Промежут.итог Номер покупки
- Итог
- Сумма возврата
- Порядковый номер чека Номер кассира
- Текущее время Номер машины
- Регистрационный номер ЭКЛЗ
- Номер и значение КПК

В случае, если возврату подлежит несколько единиц товара, то для оформления возврата необходимо:

- а) нажать клавишу **В** ;
- б) набрать необходимое количество товара, например: **1 2** ;
- в) нажать клавишу **Х** ;
- г) набрать цену одной единицы товара, например: **8 2 , 0 0** ;
- д) нажать клавишу **1** ;
- е) нажать клавишу **И** ;
- ж) нажать клавишу \leftarrow .

В результате будет отпечатан чек возврата товара:

```

    МАГАЗИН №12
ИНН 67012222222
    24.05.03
**ЧЕК ВОЗВРАТА**
        12,000КЛ
        82,00 @
1.      984,0001
        *984,00И
        984,00ВЗ
000014      1КС
12-50  0600000НМ
ЭКЛЗ 0237250725
00000041 #031586

```

- Программируемое наименование предприятия
- Идентификационный номер налогоплательщика
- Текущая дата
- Количество товара
- Цена за единицу товара
- Номер отдела Промежут.итог Номер покупки
- Итог
- Сумма возврата
- Порядковый номер чека Номер кассира
- Текущее время Номер машины
- Регистрационный номер ЭКЛЗ
- Номер и значение КПК

Примечания.

1. При оформлении чека возврата продаж возможно проведение аннулирования (сторнирования) промежуточного итога возврата продаж в соответствии с п. 8.6 для режима «Универсам».

2. Аннулирование оформляемого платежного документа «возврата продажи» до передачи в ЭКЛЗ команды его завершения проводится по клавише **А** после того, как была нажата клавиша **И**. Сумма аннулированного итога по чеку будет указана в чеке в следующем виде:

24.05.03	
ЧЕК ВОЗВРАТА	
1.	1000,0001
	*1000,00И
	1000,00АН
000026	1КС
13-35	0600000НМ

- Текущая дата
- Номер отдела Промежут.итог Номер покупки
- Итог
- Сумма аннулирования
- Порядковый номер чека Номер кассира
- Текущее время Номер машины

9 Выполнение отчетов

9.1 Виды отчетов

Машина создает три группы отчетов, зависящих от периода накопления данных. Все группы отчетов защищены соответствующими паролями.

В режиме «X» машина создает отчеты считывания или X-отчеты. Эти отчеты могут выполняться в любое время дня и любое количество раз. Проведение X-отчетов не влияет на содержимое внутренних денежных регистров и счетчиков машины. В этом же режиме предусмотрено получение информации, архивированной в ЭКЛЗ.

В режиме «X» возможно выполнение следующих отчетов:

- запросы информации, архивированной в ЭКЛЗ;
- X1-отчет - отчет кассира по отделам;
- X2-отчет - отчет по программируемым ценам.

В режиме «Z» машина создает отчеты гашения или Z-отчеты:

- Z1-отчет - сменный отчет с гашением. Проведение этого типа отчета сбрасывает (обнуляет) содержимое сменных денежных регистров и счетчиков, при этом итоговая сменная сумма продажи товаров заносится в ФП, ЭКЛЗ (в ЭКЛЗ также заносится сменный итог возвратов продаж), а также распечатываются итоги этой смены из ЭКЛЗ;

- Z2-отчет - отчет по программируемым ценам с гашением.

Внимание! Перед выполнением X и Z-отчетов необходимо получить доступ кассира (см. п. 8.1).

В режиме «Ф» машина создает фискальные отчеты для налоговых служб.

9.2. Порядок доступа к информации ЭКЛЗ

(Примеры отчетов см. Приложение А).

9.2.1. Машина обеспечивает формирование запросов на получение информации, архивированной в ЭКЛЗ, по следующим заданным критериям выборки:

- итог активизации;
- итоги смены по номеру смены;
- контрольная лента по номеру смены;
- документ по номеру КПК;
- полный отчет по закрытиям смен в заданном диапазоне дат;
- краткий отчет по закрытиям смен в заданном диапазоне дат;
- полный отчет по закрытиям смен в заданном диапазоне номеров смен;
- краткий отчет по закрытиям смен в заданном диапазоне номеров смен.

Все выше перечисленные запросы выполняются в режиме X-отчетов.

Для задания запросов необходимо выполнить следующие действия:

а) установить клавишей Р режим «X». На индикаторе появится «-1-П».

Если пароль X-отчета нулевой, то его вводить не надо и высвечивается сразу «-1-»;

б) если есть запрос пароля X-отчета, то необходимо набрать пароль. На индикаторе вместо цифр пароля будет высвечиваться знак «-»;

в) нажать клавишу \leftarrow . На индикаторе при правильно набранном пароле появится «-1-».

9.2.2 Выполнение запроса итога активизации

Ввести число 30 и нажать клавишу \leftarrow . На индикаторе появится сообщение «-30-», а печатающий механизм распечатает отчет по команде «Запрос итога активизации».

9.2.3 Выполнение запроса итогов смены

Ввести номер смены (до 4-х знаков) и число 40.

Нажать клавишу \leftarrow . На индикаторе появится сообщение «NNNN-40-», где NNNN - номер запрашиваемой смены. Печатающий механизм распечатывает отчет по команде «Запрос итогов смены».

9.2.4 Выполнение запроса контрольной ленты

а) ввести номер смены (до 4-х знаков) и число 30;

б) нажать клавишу \leftarrow . На индикаторе появится сообщение «NNNN-30-», где NNNN - номер запрашиваемой контрольной ленты. Печатающий механизм распечатывает отчет по команде «Запрос контрольной ленты».

9.2.5 Выполнение запроса документа

а) ввести число 40 и нажать клавишу \leftarrow . На индикаторе высветится запрос «Н 0» - номер документа;

б) набрать номер запрашиваемого документа (номер КПК);

в) нажать клавишу \leftarrow . Печатающий механизм распечатает отчет по команде «Запрос документа» (возврат продажи).

9.2.6 Полный отчет по закрытиям смен в заданном диапазоне дат (заданном диапазоне номеров смен)

а) ввести число 60, если период указывается конкретными датами, или 80, если период указывается номерами закрытия смен;

б) нажать клавишу \leftarrow . На индикаторе высветится запрос «Н. 0» - в случае задания периода конкретными датами, или «Н.Н 0» в случае задания периода номерами закрытия смен;

в) набрать дату начала отчетного периода, например, 22 мая 2003 г.

2 2 0 5 0 3 или номер закрытия смены начала отчетного периода;

г) нажать клавишу \leftarrow . На индикаторе высветится запрос «П. 0» - в случае задания периода конкретными датами, или «П.Н 0» в случае задания периода номерами закрытия смен;

д) набрать дату конца отчетного периода, наприме, 25 мая 2003 г.

2 5 0 5 0 3 или номер закрытия смены конца отчетного периода (не более 4000);

Отменить отчет можно нажатием клавиши А ;

е) нажать клавишу \leftarrow . На чековой ленте печатается полный отчет за указанный период.

Внимание! Печать отчета можно прекратить нажатием клавиши А .

9.2.7 Краткий отчет по закрытиям смен в заданном диапазоне дат (заданном диапазоне номеров смен)

Ввести число 70, если период указывается конкретными датами, или 90, если период указывается номерами закрытия смен.

Остальные действия оператора аналогичны действиям, описанным при выполнении полного отчета (см. п.9.2.6).

9.3 Выполнение X1-отчета

X1-отчет предназначен для считывания данных из суммирующих счетчиков об операциях, проведенных после последнего гашения (Z1-отчета). X1-отчет выполняется кассиром.

Для выполнения «X1-отчета» необходимо выполнить следующие действия:

- а) установить клавишей **P** режим «X». На индикаторе появится «-1-П».
- Если пароль X-отчета нулевой, то его вводить не надо и высвечивается сразу «-1-»;
- б) если есть запрос пароля X-отчета, то необходимо набрать шестизначный пароль. На индикаторе вместо цифр пароля будет выводиться «-----»;
- в) нажать клавишу \leftarrow . На индикаторе при правильно набранном пароле появится «-1-»;
- г) нажать цифровую клавишу **1** ;
- д) нажать клавишу \leftarrow . На индикаторе появится сообщение «-1-1», а чековый механизм отпечатает чек X1-отчета (см. Приложение А).

9.4 Выполнение X2-отчета

X2-отчет производится для распечатки итогов продаж по программируемым ценам, как по всему списку, так и по отдельному отделу.

Для выполнения X2-отчета необходимо выполнить следующие действия:

- а) установить режим «X» работы машины и ввести пароль, если это необходимо;
- б) ввести число 2 или 20 для всего списка, 21 - для отдела 1, 22 - для отдела 2, 23 - для отдела 3, 24 - для отдела 4;
- г) нажать клавишу \leftarrow .

В результате на чековой ленте будет отпечатан чек X2-отчета (см. Приложение А).

Длина чека отчета зависит от количества запрограммированных цен.

9.5 Выполнение Z1-отчета

Z1-отчет - это сменный отчет с гашением (обнулением) всех сменных денежных регистров и счетчиков в момент отчета, кроме регистров общего итога продаж, общего итога возвратов продаж и сторнирований. Z1-отчет производится в конце каждой торговой смены или каждого торгового дня.

При выполнении данного отчета производится занесение сменного итога продаж в ФП и ЭКЛЗ, занесение сменного итога возвратов продаж в ЭКЛЗ и распечатка итогов этой смены из ЭКЛЗ.

Z1-отчет производит администратор или его доверенное лицо.

Машина контролирует продолжительность работы смены, которая не должна превышать более 24 часов с момента оформления первого платежного документа после проведения Z1-отчета. В случае превышения указанной выше продолжительности смены, машина блокирует возможность оформления платежных документов до проведения Z1-отчета.

Для проведения Z1-отчета необходимо:

- а) установить режим «Z» работы машины нажатием клавиши **P** . На индикаторе высветится «-2-П», если запрограммирован пароль Z-отчета или «-2-», если пароль Z-отчета нулевой;

б) если есть запрос пароля Z-отчета, нужно набрать шестизначный пароль и нажать клавишу \leftarrow . На индикации высветится «-2-»;

в) нажать цифровую клавишу **1** ; г) нажать клавишу \leftarrow .

На индикаторе появится сообщение «4.00-00-00»;

д) ввести текущую дату и нажать клавишу \leftarrow .

Происходит распечатка Z1-отчета (см. Приложение А). Во время распечатки Z1-отчета на индикаторе высвечивается «-2-1».

Примечание - Перед выполнением Z1-отчета необходимо:

- в режиме «К» или «П» проконтролировать дату и время. Дата должна быть текущей, а время - не меньше времени сохраненного в ЭКЛЗ последнего документа;

- получить доступ кассира (см. п.8.1).

Внимание!

1. В случае подтверждения некорректной даты, записанной в таймер (например, вместо 15.08.03г. записано 15.08.04 г.) машина будет заблокирована при попытке ввода на следующий день даты 16.08.03 г. Разблокирование машины производится только ремонтной организацией с заменой ФП и ЭКЛЗ.

2. По мере заполнения фискальной памяти, когда количество свободных зон для записей суточных итогов продажи уменьшится до тридцати двух, в чеке суточного Z1-отчета будет печататься следующее предупреждение: **«ВНИМАНИЕ! В ФП ОСТАЛОСЬ 32 СВОБОДН. ЗОН»**, и с каждым Z1-отчетом эта цифра будет уменьшаться.

3. По мере заполнения ЭКЛЗ или исчерпания ее временного ресурса функционирования в составе машины в начале чека сменного отчета будет печататься сообщение **«ВНИМАНИЕ! РЕСУРС ЭКЛЗ БЛИЗОК К ЗАПОЛНЕНИЮ»**.

Эти предупреждения служат для того, чтобы Вы были готовы обратиться в обслуживающую организацию для замены фискальной памяти и/или ЭКЛЗ, иначе машина будет заблокирована.

9.6 Выполнение Z2-отчета

Z2-отчет предназначен для распечатки итогов продаж по программируемым ценам с гашением соответствующих денежных регистров и счетчиков. Z2-отчет может выполняться как для всего списка программируемых цен, так и выборочно для группы программируемых цен, закрепленных за определенным отделом.

Для выполнения Z2-отчета необходимо:

а) установить режим «Z»;

б) ввести шестизначный пароль Z-отчета, если нет доступа (на индикаторе - «-2-П»), нажать

клавишу \leftarrow ;

в) если есть доступ к Z-отчету, на индикаторе высветится «-2-»;

г) нажать цифровую клавишу **2** или ввести число 20 для всего списка, 21 - для отдела 1, 22 - для отдела 2, 23 - для отдела 3, 24 - для отдела 4;

д) нажать клавишу \leftarrow .

В результате будет отпечатан чек Z2-отчета, который имеет такой же вид, как и при выполнении X2-отчета (см. п. 9.4) за исключением строки типа отчета, где будет напечатано «Z» вместо «X».

10 Звуковая и световая сигнализация в машине

При работе на машине каждое нажатие клавиши сопровождается коротким звуковым сигналом.

При получении сообщений о неисправностях ЭКЛЗ (см. таблицу 4) машина обеспечивает их вывод на индикацию.

После включения машины в случае неверного выполнения внутренних тестов машина распечатает строку точек с кодом ошибки (вместо двух левых точек), раздастся длинный звуковой сигнал и в старших разрядах индикатора высветится сообщение об ошибке (см. таблицу 4).

В случае неверных действий оператора машина издаст длинный звуковой сигнал и высветит букву «Е» на время звукового сигнала в старшем разряде индикатора. При попытке неверного ввода пароля машина издаст длинный гудок, высветит сообщение «ЕП» в старших разрядах индикатора.

В случае переполнения разрешенной разрядности вводимых сумм или служебной информации, а также переполнения регистров при вычислениях и накоплениях машина выдаст длинный звуковой сигнал и высветит букву «П» в старшем разряде индикатора.

При попытке ввести в машину сумму взноса покупателя меньше суммы продажи (итога), машина выдаст длинный звуковой сигнал и высветит букву «Н» в старшем разряде индикатора, при этом оператору необходимо завершить оформление чека, введя сумму взноса больше или равной итогу.

10.1 Действие оператора при возникновении сообщения «Е07» - «отсутствие чековой ленты»

Если данное сообщение произошло при наборе информации, то необходимо заправить новый рулон бумаги.

Если данное сообщение произошло в процессе распечатки отчетов ЭКЛЗ, Z1, X1, X3, X4-отчетов, то необходимо заправить новый рулон бумаги и повторить отчет или запрос.

Если данное сообщение появилось при выполнении Z1-отчета в процессе распечатки итогов текущей смены, то необходимо заправить новый рулон бумаги и выполнить запрос итогов смены с номером, указанным в Z1-отчете.

Если данное сообщение произошло в процессе распечатки списка программируемых цен или X2, Z2, X5 и Z5 - отчетов, то необходимо:

- а) после выхода ленты из ПУ нажать клавишу ↑;
- б) заправить новый рулон бумаги, используя клавишу ↑;
- в) нажать клавишу **СК** для продолжения распечатки.

Печатающий механизм допечатает прерванный отчет.

Примечание - Если при выполнении X2, Z2, Z5 - отчетов перед выполнением пунктов а), б) была нажата кнопка выключения «О», то по нажатию кнопки включения «|» на индикаторе появятся сообщения «НАПР». В этом случае для продолжения распечатки следует выполнить пункты б), в). В остальных случаях повторить распечатку отчетов.

*Если в процессе формирования чека машина начала медленно осуществлять ввод информации в сопровождении длинного сигнала - необходимо немедленно нажать клавишу **СК**, клавишу **И**, а затем клавишу **А** для аннулирования текущего чека и заправить новый рулон бумаги.*

10.2 Действия оператора при получении ошибки «Е38»

- а) если при оформлении первого платежного документа машина выдает ошибку «Е38», необходимо:
 - проверить дату и установить ее при необходимости; если дата текущая, то выполнить п. 6.2.1 в части снятия ограничения дат;
 - оформить нулевой чек;
 - установить требуемое значение интервала в соответствии с п. 6.2.1;
- б) если ошибка «Е38» появляется при оформлении сменного отчета, необходимо:
 - проверить дату; если она текущая, то выполнить п.п. 6.2.1 в части снятия ограничения дат;

- выполнить сменный отчет;
- установить требуемое значение интервала в соответствии с п. 6.2.1;
- если дата не соответствует текущей, необходимо обратиться в ремонтную организацию.

10.3 Действия оператора при получении сообщения «НЕ ЗАКРЫТА СМЕНА В ЭКЛЗ»

Если ККМ не закрыла смену в ЭКЛЗ после выполнения Z1-отчета, то операцию «технологическое обнуление» необходимо выполнять только в случае появления ошибки E02 или E03.

Если ККМ выдает ошибку «E66» и распечатывает сообщение «НЕ ЗАКРЫТА СМЕНА В ЭКЛЗ», необходимо:

- выключить, а затем включить ККМ. На индикатор должна индицироваться дата;
- нажать клавишу **СК**. ККМ должна закрыть смену в ЭКЛЗ, распечатать сменный отчет из ЭКЛЗ и высветить время.

Если ККМ повторяет сообщение «НЕ ЗАКРЫТА СМЕНА В ЭКЛЗ» или выдает ошибку, то необходимо обратиться в ремонтную организацию.

Таблица 4

Код ошибки	Наименование ошибки	Дальнейшие действия оператора
E01*	ЭКЛЗ неисправна или не установлена	Обратиться в ЦТО
E02*	Ошибка при тестировании области ОЗУ или ошибка контроля информации в служебной зоне ОЗУ	-//-
E03*	Ошибка сохранности денежных и операционных регистров	Обратиться в ЦТО
E04*	Ошибка при тестировании процессора	- // -
E05*	Ошибка по контрольной сумме при тестировании ПЗУ	-//-
E06*	Ошибка печатающего устройства, открыта термоголовка	Произвести визуальный осмотр и чистку ПУ, закрыть термоголовку. Если после включения ошибка сохраняется, обратиться в ЦТО.
E07	Отсутствие чековой ленты	Заправить новый рулон
E08*	Рано снимается напряжение с блока питания при выключении машины	Обратиться в ЦТО
E09*	Ошибка информации в области программируемых цен ОЗУ	См. п.6.10
E10*	Ошибка контроля информации в области ОЗУ свертки программы	Обратиться в ЦТО
E11	Продолжительность смены превышает допустимую	Выполнить Z1-отчет
E12*	Чужая ЭКЛЗ	Установить ЭКЛЗ, активизированную в составе машины
E13	Попытка ввода даты, более ранней, чем дата последней записи в ФП. Ошибка таймера, установленная дата меньше даты в ФП, ошибка при подтверждении текущей даты в Z1-отчете	Ввести правильную дату Обратиться в ЦТО
E14*	Несоответствие заводского номера машины заводскому номеру машины в ФП	Обратиться в ЦТО
E15*	ФП неисправна, не установлена или не инициализирована	- // -
E16	Переполнение ФП	- // -
E17	При переходе в режим фискальных отчетов не был выполнен Z1-отчет	Вернуться в режим Z и выполнить Z1-отчет
E18*	Ошибка при тестировании схемы управления ФП и индикации	Обратиться в ЦТО
E19*	ЭКЛЗ неисправна или установлена активизированная в нефискализированную машину	-//-
E20	Машина не фискализирована	-//-
E21	Не распечатан отчет «Зпрос итогов смены» в Z1-отчете	Выполнить отчет итогов смены

Продолжение таблицы 4

Код ошибки	Наименование ошибки	Дальнейшие действия оператора
E22	Машина обнаружила ошибку, которая блокирует продолжение работы	Обратиться в ЦТО
E23	ЭКЛЗ новая, чужая, активированная ранее или новая	-//-
E24	Нет доступа к фискальному режиму, машина без номера	Ввести пароль налогового инспектора
E25	Не закрыт архив в ранее используемой ЭКЛЗ	Обратиться в ЦТО
E26	Ошибка при тестировании области ОЗУ (в технологическом режиме	-//-
E27	Номер закрытой смены в ФП не равняется номеру закрытой смены в ЭКЛЗ	-//-
E28	Номер Z1-отчета не равняется номеру закрытой смены в ЭКЛЗ	-//-
E29	Номер Z1-отчета не равняется номеру закрытой смены в ФП	-//-
E30	Работа на машине запрещена до ввода даты или была попытка ввода даты более ранней, чем дата последней записи в ФП	Ввести правильную дату
E31	Нет доступа кассира или администратора	Ввести пароль кассира или администратора
E32	Корректировка даты и времени запрещена до Z1-отчета (было оформление покупки)	Выполнить Z1-отчет
E33	Количество покупок в одном чеке равно 15	Завершить чек
E34	Переполнение списка штрих-кодов	Удалить неиспользуемые штриховые коды
E35	Ошибка по контрольной сумме при работе с штриховыми кодами	Удалить сбойный штриховой код
E36	Разрушены параметры фискализации ФП	Обратиться в ЦТО
E37	Разрушены параметры активизации ЭКЛЗ	Обратиться в ЦТО
E38	Дата в таймере превышает дату последнего документа в ЭКЛЗ на величину более допустимой	См. п.10.3
	<i>Ошибки драйвера обмена машины с ЭКЛЗ</i>	
E50	Захват ЭКЛЗ линии SCL превышает допустимое время	Обратиться в ЦТО
E51	ЭКЛЗ не подтверждает прием байта	-//-
E52	Захват ЭКЛЗ линии SCL превышает 100 мкс при передаче или 300 мкс при приеме информации	-//-
E53	Нулевая длина процедуры	-//-
E54	Захват ЭКЛЗ линии SCL превышает 1,5 с при передаче или 30 с при приеме информации	-//-
E55	Ошибка контрольной суммы при чтении из ЭКЛЗ	-//-
E59*	Превышение ЭКЛЗ времени тайм-аута	-//-
	<i>Ошибки флагового байта ЭКЛЗ</i>	
E60	Разница кода команды и флага t при d=1	-//-
E62	Архив закрыт	

Продолжение таблицы 4

Код ошибки	Наименование ошибки	Дальнейшие действия оператора
E63	ЭКЛЗ неактивизированная/активизированная (несоответствие установленному флагу)	Обратиться в ЦТО
E64	Не снят флаг «отчет»	- // -
E65	Документ открыт/закрыт (несоответствие установленному флагу)	- // -
E66	Не закрыта смена в ЭКЛЗ	См. п. 10.4
E67	Неисправимая ошибка ЭКЛЗ	Обратиться в ЦТО
E68	Номер смены конца периода меньше номера смены начала периода	Задайте правильный номер смены
E69	В ЭКЛЗ/ФП отсутствует заданный номер смены	-//-
	Ошибки по коду ответа ЭКЛЗ	
E70	Попытка закрыть неоткрытую смену при переполнении ЭКЛЗ	Обратиться в ЦТО
E71	Некорректный формат или параметр команды	Выключить-включить ККМ. При повторе обратиться в ЦТО
E72	Некорректное состояние ЭКЛЗ	Обратиться в ЦТО
E73	Авария ЭКЛЗ	-//-
E74	Авария криптографического сопроцессора (КС)	
E75	Исчерпан временной ресурс использования ЭКЛЗ	-//-
E76	ЭКЛЗ переполнена	-//-
E77	Неверные дата или время	
E78	Нет запрошенных данных	Задайте правильный номер документа
E79	Переполнение/отрицательный итог документа	Обратиться в ЦТО

Примечания.

1. * - ошибка распечатывается на ленту и блокирует работу машины до устранения неисправности. После устранения неисправности необходимо выключить/включить машину.

2. При нажатии одновременно двух и более клавиш раздается непрерывный звуковой сигнал с блокировкой ввода информации до отпускания клавиш и гаснет индикация.

3. Если в процессе оформления чека машина обнаружит ошибку с кодом «E71» - «E79», то автоматически произойдет печать сообщения «СБОЙ ЭКЛЗ - ОШ.7X» (x= 2÷9) и аннулирование чека.

10.4 Ошибки, возникающие при записи информации в ФП

При возникновении ошибки раздается длинный гудок, и на индикаторе в пятом и шестом разрядах выводятся соответствующие коды ошибок:

01 - несанкционированная запись в ФП;

02 - проведена фискализация и четыре перерегистрации;

03 - в ФП находится начальная информация;

04 - информация не записывается в ФП;

05 - при занесении параметров фискализации (перерегистрации) произошла ошибка;

06 - более двадцати зон не пригодны для занесения информации;

07 – проведены все активизации ЭКЛЗ;

08 – ошибка записи уровня фискализации в строке активизации ЭКЛЗ.

10.5 При работе машины возможна следующая световая сигнализация:

Таблица 5

№ п. п.	Наименование операции	Индикация	Режим
1	Промежуточный итог	1-9,0	К
2	Итог	=	К
3	Сдача	С	К
4	Режим «КАССА»	1 тили 2	К
5	Режим программирования	РП	П
6	Запрос пароля	П (в младшем разряде)	К
7	Запрос пароля администратора	ПА	П
8	Номер кассира	1 или 2	К,Х,Z
9	Х-отчеты	-1-	Х
10	Z-отчеты	-2-	Z
11	Фискальный отчет	-3-	Ф
12	Запрос прежнего пароля	СП	П
13	Фискализация и фискальные отчеты	Н.,П., Ч.,В,В.,Р,Р.	Ф
14	Переполнение разрядности вводимых сумм, служебной информации, накоплений	П(в старшем разряде)	Все
15	Ошибка оператора	Е	Все
16	Ошибка пароля	ЕП	Все
17	Сумма взноса меньше суммы продажи	Н	К
18	Оформление чека при установленной технологической заглушке между контактами 3 и 4 или 5 и 6 элемента S1 в блоке индикации	ОЗУ	К

10.5.1 В случае невозможности завершения процедуры описанными в инструкции оператора действиями необходимо выключить машину, вынуть ленту из датчика конца ленты, закрыть термоголовку и, нажав клавишу Д, включить ее. Машина разблокируется и запишет в ЭКЛЗ сообщение «РАЗБЛОКИРОВАНИЕ ДД/ММ/ГГ ЧЧ:ММ», которое будет распечатано при запросе текущей контрольной ленты.

10.5.2 При стандартном развитии процедуры для допечатывания чека после аварийного пропадания напряжения питания пользоваться п. 10.5.1 запрещено.

10.6 Если по включении питания машина регулярно выдает сообщение «СБОЙ ТАЙМЕРА» (см. раздел 3), необходимо обратиться в ремонтную организацию.

10.6.1 Если сбой таймера происходит во время открытой смены, то по включении машины происходит запись в таймер времени и даты последнего записанного документа в ЭКЛЗ.

11 Аварийная ситуация при пропадании напряжения питания

11.1 В случае пропадания напряжения питания (или отключения машины) во время формирования чека печать чеков может быть не завершена. Незаконченный чек подлежит аннулированию, если не была нажата клавиша ↵ или возврату, если чек допечатался при включении питания.

11.2 При восстановлении напряжения или следующем включении машины автоматически должно произойти допечатывание чеков, если была нажата клавиша ↵, с восстановлением испорченной строки.

11.3 Если чек аннулировать невозможно (перед аварией питания была нажата клавиша ↵), необходимо выполнить операцию сторнирования или возврата товара.

11.4 Если авария произошла при оформлении чека возврата, то необходимо только завершить оформление чека возврата после включения питания.

11.5 Кассир обязан фиксировать все случаи аварийного пропадания напряжения питания.

11.6 В случае, если на индикации появится сообщение «НАПР.», а через 1 сек. длинный сигнал, необходимо выключить, а затем включить машину. После включения питания машина, если она находилась в стадии формирования чека, распечатает сообщение «ПОНИЖЕННОЕ НАПР. ПРИ ФОРМИР. ЧЕКА» или «ПОНИЖЕННОЕ НАПР.» во всех остальных случаях.

Если при повторном включении машина высвечивает на индикаторе сообщение «НАПР.» - это означает, что питающее машину напряжение ниже допустимого и:

- если машина работает от аккумулятора, то его необходимо зарядить;

- если машина работает от сети (при отсутствии встроенного аккумулятора) - специалистам провести проверку напряжения сети.

12 Режим проверки сохранности фискальных данных, доступных пользователю в режиме «Ф»

Все дальнейшие операции, изложенные в данном разделе, осуществляются в режиме «Ф» без ввода пароля налогового инспектора.

12.1 Проверка сохранности фискальных данных

Для проверки сохранности фискальных данных необходимо нажать клавишу **Д** и, удерживая ее в нажатом положении, нажать клавишу **0**. В процессе проверки осуществляется печать даты и номера закрытия смены испорченной записи. После завершения проверки на индикаторе должно появиться сообщение следующего вида:

СВПЗ 0002

**сбойных полей записи
в фискальной памяти - 2**

(число 2 взято в качестве примера)

12.2 Определение количества свободных полей записи

Для проверки количества свободных полей записи необходимо нажать клавишу **Д** и, удерживая ее в нажатом положении, нажать клавишу **2**.

После завершения проверки на индикации должно появиться сообщение следующего вида:

СВПЗ 3970

свободных полей записи 3970

(число 3970 взято в качестве примера)

12.3 Проверка свободных полей записи на «чистоту» - пригодность к программированию

Для проверки свободных полей записи на «чистоту» необходимо нажать клавишу **Д** и, удерживая ее в нажатом положении, нажать клавишу **[,]**. Во время проверки индицируется сообщение (время проверки до 10 с) «ПРОВ ПЗУ», а после проверки - сообщение следующего вида:

<u>3970</u>	<u>0001</u>
/	\
свободные поля записи	непригодные к программированию.

Примечание - Все числа взяты в качестве примера.

Если режим обнаружит подряд 20 и более полей записи, непригодных к программированию, то перед количеством этих полей будет знак «П».

13 Порядок определения ресурса, исправности ЭКЛЗ и необходимости ее замены

13.1 Машина автоматически отслеживает ресурс ЭКЛЗ как по объему памяти для записи информации, так и по допустимому времени ее работы.

Если ЭКЛЗ близка к заполнению (поле памяти ЭКЛЗ, предназначенное для регистрации кассовых операций, заполнено более чем на 90%) или истекает установленный срок эксплуатации ЭКЛЗ, то при выполнении Z1-отчета будет распечатываться сообщение **“ВНИМАНИЕ! РЕСУРС ЭКЛЗ БЛИЗОК К ЗАПОЛНЕНИЮ”**.

При полном заполнении поля памяти ЭКЛЗ машина выдает код ошибки **“E76”**.

По истечении установленного срока эксплуатации ЭКЛЗ машина выдает код ошибки **“E75”**.

В обоих этих случаях дальнейшая работа машины блокируется и необходимо обратиться в ремонтную организацию для закрытия архива и замены ЭКЛЗ.

13.2 Машина автоматически проводит тестирование исправности ЭКЛЗ при выполнении каждой кассовой операции.

В случае возможной неисправности ЭКЛЗ машина будет выдавать один из следующих кодов ошибок (согласно таблице 4): “E01”, “E12”, “E19”, “E37”, “E50” - “E67”, “E70” - “E74”.

При возникновении одной из этих ошибок работа машины блокируется и необходимо обратиться в ремонтную организацию. Если в ремонтной организации подтверждается неисправность ЭКЛЗ, то она подлежит замене.

13.3 Замена ЭКЛЗ также производится при перерегистрации машины.

13.4 Внимание! Пользователь машины обязан хранить снятые с машины ЭКЛЗ не менее пяти лет с момента снятия.

Приложение А
(обязательное)
ОБРАЗЦЫ ФОРМИРУЕМЫХ ЧЕКОВ

Типовой чек для одного отдела

МАГАЗИН №12
ИНН 670122222222
25.05.03
3,125КЛ
10,00 @
1. 31,2501
1. 250,0002
1. 150,0003
*431,25И
500,00СН
68,75СД
000116 Ф 1КС
12-50 0600000НМ
ЭКЛЗ 0237250725
00000142 #029779

- Программируемое наименование предприятия
- Идентификационный номер налогоплательщика
- Дата
- Количество товара
- Цена единицы товара
- Номер отдела Промежут.итог Номер покупки
- Номер отдела Промежут.итог Номер покупки
- Номер отдела Промежут.итог Номер покупки
- Итог по отделу
- Сумма вноса
- Сумма сдачи
- Порядковый номер чека Фискальный признак
- Номер кассира
- Время Номер машины
- Регистрационный номер ЭКЛЗ
- Номер и значение КПК

Чеки с аннулированием в режиме «Гастроном»

МАГАЗИН №12
ИНН 670122222222
25.05.03
10,000КЛ
10,00 @
1. 100,0001
1. 1,0002
1. 100,00АН
*1,00И0
000117 Ф 1КС
12-52 0600000НМ
ЭКЛЗ 0237250725
00000143 #043920

- Программируемое наименование предприятия
- Идентификационный номер налогоплательщика
- Дата
- Количество товара
- Цена единицы товара
- Номер отдела Промежут.итог Номер покупки
- Номер отдела Промежут.итог Номер покупки
- Номер отдела Аннулирование первой покупки по отделу 1
- Итог по отделу 1
- Порядковый номер чека Фискальный признак
- Номер кассира
- Время Номер машины
- Регистрационный номер ЭКЛЗ
- Номер и значение КПК

МАГАЗИН №12
ИНН 670122222222
25.05.03
2. 100,0001
3,000КЛ
10,00 @
2. 30,0002
2. 30,00АН

- Программируемое наименование предприятия
- Идентификационный номер налогоплательщика
- Дата
- Номер отдела Промежут.итог Номер покупки
- Количество товара
- Цена единицы товара
- Номер отдела Промежут.итог Номер покупки
- Номер отдела Аннулирование второй покупки по отделу 2

2. 700,00ДЗ
 *800,00ИД

 *801,00И
 900,00СН
 99,00СД
 000118 Ф 1КС
 12-53 0600000НМ
 ЭКЛЗ 0237250725
 00000144 #061553

- Номер отдела Промежут.итог Номер покупки
- Итог по отделу 2
- Итог по отделам 1, 2
- Сумма вноса
- Сумма сдачи
- Порядковый номер чека Фискальный признак
Номер кассира
- Время Номер машины
- Регистрационный номер ЭКЛЗ
- Номер и значение КПК

Чек сторнирования (аннулирования)

МАГАЗИН №12
 ИНН 67012222222
 25.05.03
 ЧЕК СТОРНИР.
 1. 1,00Д
 2. 800,00Д
 *801,00СТ
 000119 1КС
 12-54 0600000НМ

- Программируемое наименование предприятия
- Идентификационный номер налогоплательщика
- Дата
- Номер отдела Промежуточный итог
- Номер отдела Промежуточный итог
- Сумма сторнирования
- Порядковый номер чека Номер кассира
- Время Номер машины

Чек аннулирования оформляемого платежного документа в режиме «Универсам»

МАГАЗИН №12
 ИНН 67012222222
 25.05.03
 10,000КЛ
 100,00 @
 1. 1000,00Д1
 10,000КЛ
 20,00 @
 2. 200,00Д2
 3. 300,00Д3
 1. 1000,00АН
 *500,00И
 500,00АН
 000120 1КС
 12-56 0600000НМ

- Программируемое наименование предприятия
- Идентификационный номер налогоплательщика
- Дата
- Количество товара
- Цена единицы товара
- Номер отдела Промежут.итог Номер покупки
- Количество товара
- Цена единицы товара
- Номер отдела Промежут.итог Номер покупки
- Номер отдела Промежут.итог Номер покупки
- Номер отдела Аннулирование первой покупки
по отделу 1
- Итог по отделам 1, 2, 3
- Аннулирование итога
- Порядковый номер чека Фискальный признак
Номер кассира
- Время Номер машины

Чек возврата товара

МАГАЗИН №12
 ИНН 670122222222
 25.05.03
 ЧЕК ВОЗВРАТА
 1. 100,0001
 3,000КЛ
 10,00 @
 2. 30,0002
 *130,00И
 130,00ВЗ
 000121 1КС
 12-57 0600000НМ
 ЭКЛЗ 0237250725
 00000146 #034043

- Программируемое наименование предприятия
- Идентификационный номер налогоплательщика
- Дата
- Номер отдела Промежут.итог Номер покупки
- Количество товара
- Цена единицы товара
- Номер отдела Промежут.итог Номер покупки
- Итог по отделам
- Сумма возврата
- Порядковый номер чека Номер кассира
- Время Номер машины
- Регистрационный номер ЭКЛЗ
- Номер и значение КПК

Последовательность типовых чеков при покупках в разных секциях (режим «Гастроном»)

МАГАЗИН №12
 ИНН 670122222222
 25.05.03
 10,000КЛ
 20,00 @
 1. 200,0001
 10,000КЛ
 30,00 @
 1. 300,0002
 *500,00И0
 000122 Ф 1КС
 12-58 0600000НМ
 ЭКЛЗ 0237250725
 00000147 #022250

- Программируемое наименование предприятия
- Идентификационный номер налогоплательщика
- Дата
- Количество товара
- Запрограммированная цена единицы товара
- Номер отдела Промежут.итог Номер покупки
- Количество товара
- Цена единицы товара
- Номер отдела Промежут.итог Номер покупки
- Итог по отделу 1
- Порядковый номер чека Фискальный признак
Номер кассира
- Время Номер машины
- Регистрационный номер ЭКЛЗ
- Номер и значение КПК

МАГАЗИН №12
 ИНН 670122222222
 25.05.03
 10,000КЛ
 20,00 @
 2. 200,0001
 10,000КЛ
 30,00 @
 2. 300,0002
 *500,00И0
 000123 Ф 1КС
 12-59 0600000НМ
 ЭКЛЗ 0237250725
 00000148 #007170

- Программируемое наименование предприятия
- Идентификационный номер налогоплательщика
- Дата
- Количество товара
- Цена единицы товара
- Номер отдела Промежут.итог Номер покупки
- Количество товара
- Цена единицы товара
- Номер отдела Промежут.итог Номер покупки
- Итог по отделу 2
- Поряд.номер чека Фис.признак Номер кассира
- Время Номер машины
- Регистрационный номер ЭКЛЗ
- Номер и значение КПК

МАГАЗИН №12
 ИНН 670122222222
 25.05.03
 10,000КЛ
 20,00 @
 3. 200,0001
 10,000КЛ
 25,00 @
 3. 250,0002
 *450,00И0

 *1450,00И
 *450,00И0
 000124 Ф 1КС
 13-00 0600000НМ
 ЭКЛЗ 0237250725
 00000149 #047050

- Программируемое наименование предприятия
- Идентификационный номер налогоплательщика
- Дата
- Количество товара
- Цена единицы товара
- Номер отдела Промежут.итог Номер покупки
- Количество товара
- Цена единицы товара
- Номер отдела Промежут.итог Номер покупки
- Итог по отделу 3
- Частный итог по отделам 1, 2, 3
- Итог по отделу 3
- Порядковый номер чека Фискальный признак
Номер кассира
- Время Номер машины
- Регистрационный номер ЭКЛЗ
- Номер и значение КПК

МАГАЗИН №12
 ИНН 670122222222
 25.05.03
 10,000КЛ
 25,00 @
 4. 250,0001
 10,000КЛ
 12,00 @
 4. 120,0002
 *370,00И0

 *1820,00И
 2000,00СН
 180,00СД
 000125 Ф 1КС
 13-00 0600000НМ
 ЭКЛЗ 0237250725
 00000150 #010637

- Программируемое наименование предприятия
- Идентификационный номер налогоплательщика
- Дата
- Количество товара
- Цена единицы товара
- Номер отдела Промежут.итог Номер покупки
- Количество товара
- Цена единицы товара
- Номер отдела Промежут.итог Номер покупки
- Итог по отделу 4
- Итог по отделам 1, 2, 3, 4
- Сумма взноса
- Сумма сдачи
- Порядковый номер чека Фискальный признак
Номер кассира
- Время Номер машины
- Регистрационный номер ЭКЛЗ
- Номер и значение КПК

**Чек в режиме «Универсам» при работе с программируемыми ценами
и налоговыми ставками**

МАГАЗИН №12	- Программируемое наименование предприятия
ИНН 670122222222	- Идентификационный номер налогоплательщика
25.05.03	- Дата
50,000КЛ	- Количество товара
001КТ	- Код товара
100,00 @	- Цена единицы товара
1. 5000,0001	- Номер отдела Промежут.итог Номер покупки
10,000КЛ	- Количество товара
20,00 @	- Цена единицы товара
2. 200,0002	- Номер отдела Промежут.итог Номер покупки
3. 311,0003	- Номер отдела Промежут.итог Номер покупки
*5511,00И	*- Частный итог по отделам 1, 2, 3
4. 4000,0004	- Номер отдела Промежут.итог Номер покупки
*9511,00И	- Итог по отделам 1, 2, 3, 4
10000,00СН	- Сумма взноса
489,00СД	- Сумма сдачи
НДС 97,56Н1	- Сумма налога (НДС) по ставке 1
НДС 14,81Н2	- Сумма налога (НДС) по ставке 2
НДС 13,95Н3	- Сумма налога (НДС) по ставке 3
НДС 454,54Н4	- Сумма налога (НДС) по ставке 4
000132 Ф 1КС	- Порядковый номер чека Фискальный признак Номер кассира
13-34 0600000НМ	- Время Номер машины
ЭКЛЗ 0237250725	- Регистрационный номер ЭКЛЗ
00000157 #008009	- Номер и значение КПК

Примечание: Строки, отмеченные символом «*», печатаются при работе кассира с частными итогами (см. п. 8.3).

Короткий чек

МАГАЗИН №12	- Программируемое наименование предприятия
ИНН 670122222222	- Идентификационный номер налогоплательщика
25.05.03	- Дата
3. 100,0001	- Номер отдела Промежут.итог Номер покупки
3. 100,0002	- Номер отдела Промежут.итог Номер покупки
*200,00И	- Итог по отделу
НДС 9,52Н2	- Сумма налога (НДС) по ставке 2
000133 Ф 1КС	- Порядковый номер чека Фискальный признак Номер кассира
13-36 0600000НМ	- Время Номер машины
ЭКЛЗ 0237250725	- Регистрационный номер ЭКЛЗ
00000158 #050508	- Номер и значение КПК

Чек снятия кассиром показаний по отделам (X1-отчет)

МАГАЗИН №12		- Программируемое наименование предприятия
ИНН 670122222222		- Идентификационный номер налогоплательщика
25.05.03		- Дата
0010	1X	- Порядковый номер отчета Тип отчета
ИЗ ОЗУ ККМ*****		
ИТОГО ПО ОТДЕЛАМ		
1. 305000,75*С	#	- Сменный итог продаж по отделу 1
2. 600,00*С	#	- Сменный итог продаж по отделу 2
3. 3811,00*С	#	- Сменный итог продаж по отделу 3
4. 8500,00*С	#	- Сменный итог продаж по отделу 4
ИТОГО ПО КАССИРУ		
317911,75*С	#	- Сменный итог продаж по всем отделам кассира 1
0,00ВЗ	#	- Сменный итог возвратов продаж по всем отделам кассира 1
0КЛ	#	- Количество сменных возвр. продаж кассира 1
0,00СТ	#	- Сменный итог сторнирований по всем отделам кассира 1
0КЛ	#	- Количество сменных сторнирований кассира 1
0,00АН	#	- Сменный итог аннулирований по всем отделам кассира 1
0КЛ	#	- Количество сменных аннулирований кассира 1
ИТОГО ПО КАССЕ		
317911,75*С	#	- Сменный итог продаж 2-х кассиров
0,00ВЗ	#	- Сменный итог возвратов продаж 2-х кассиров
0,00СТ	#	- Сменный итог сторнирований 2-х кассиров
000134	1КС	- Порядковый номер чека Номер кассира
13-37 0600000НМ		- Время Номер машины
ИЗ ЭКЛЗ *****		
ККМ МИКРО 103К		
ККМ 0600000		- Номер машины
ИНН 670122222222		- Идентификационный номер налогоплательщика
ЭКЛЗ 0237250725		- Регистрационный номер ЭКЛЗ
ИТОГИ СМЕНЫ 0004		- Порядковый номер закрытия смены в ЭКЛЗ
ПРОДАЖА		
*317911,75		- Сменный итог продаж
ПОКУПКА		
*0,00		- Сменный итог покупок
ВОЗВР. ПРОДАЖИ		
*0,00		- Сменный итог возвратов продаж
ВОЗВР. ПОКУПКИ		
*0,00		- Сменный итог возвратов покупок

Чек сменного отчета с гашением (Z1-отчет)

МАГАЗИН №12			- Программируемое наименование предприятия
ИНН 670122222222			- Идентификационный номер налогоплательщика
25.05.03			- Дата
ОТЧЕТ СМЕННЫЙ			- Наименование отчета
0004	1Z		- Порядковый номер отчета (Порядковый номер закрывающей смены в машине) Тип отчета
ИЗ ОЗУ ККМ*****			
ИТОГ ПО КАССИРАМ			
1. 317911,75*С	#		- Сменный итог продаж кассира 1
0,00ВЗ	#		- Сменный итог возвратов продаж кассира 1
0,00СТ	#		- Сменный итог сторнирований кассира 1
2. 0,00*С	#		- Сменный итог продаж кассира 2
0,00ВЗ	#		- Сменный итог возвратов продаж кассира 2
0,00СТ	#		- Сменный итог сторнирований кассира 2
ИТОГО ПО КАССЕ			
317911,75*С	#		- Сменный итог продаж 2-х кассиров
0,00ВЗ	#		- Сменный итог возвратов продаж 2-х кассиров
0КЛ	#		- Количество смен. возвр. продаж 2-х кассиров
0,00СТ	#		- Сменный итог сторнирования 2-х кассиров
0КЛ	#		- Кол-во сменных сторнирований 2-х кассиров
0,00АН	#		- Сумма сменных аннулирований 2-х кассиров
0КЛ	#		- Кол-во сменных аннулирований 2-х кассиров
ВОССТАНОВЛЕНО			
317911,75*С	#		- Сменный итог продаж 2-х кассиров из ЭКЛЗ
0,00ВЗ	#		- Смен.итог возвр.продаж 2-х кассиров из ЭКЛЗ
ИТОГО ПО СМЕНАМ			
431560,25*Σ			- Общий итог продаж
2679,00ВЗ			- Общий итог возвратов продаж
871,00СТ			- Общий итог сторнирований
000135 Ф 1КС			- Порядк.номер чека Фиск.признак Номер кассира
13-38 0600000НМ			- Время Номер машины
ИЗ ЭКЛЗ *****			
ККМ МИКРО 103К			
ККМ 0600000			- Номер машины
ИНН 670122222222			- Идентификационный номер налогоплательщика
ЭКЛЗ 0237250725			- Регистрационный номер ЭКЛЗ
ЗАКР.СМЕНЫ 0004			- Порядковый номер закрытия смены в ЭКЛЗ
25/05/03 13:38			- Дата и время
ОПЕРАТОР01			- Номер кассира
ПРОДАЖА			
*317911,75			- Сменный итог продаж
ПОКУПКА			
*0,00			- Сменный итог покупок
ВОЗВР. ПРОДАЖИ			
*0,00			- Сменный итог возвратов продаж
ВОЗВР. ПОКУПКИ			
*0,00			- Сменный итог возвратов покупок
00000159 #046744			- Номер и значение КПК

Примечания к Z1-отчету.

1. Сменный итог продаж 2-х кассиров - это сумма сменных итогов продаж 2-х кассиров по 4-м отделам в течение одной смены.
2. Сменный итог возвратов продаж 2-х кассиров - это сумма сменных итогов возвратов продаж 2-х кассиров по 4-м отделам в течение одной смены.
3. Сменный итог сторнирований 2-х кассиров - это сумма сменных итогов сторнирований 2-х кассиров по 4-м отделам в течение одной смены.
4. Сменный итог аннулирований 2-х кассиров - это сумма сменных итогов аннулирований 2-х кассиров по 4-м отделам в течение одной смены.
5. Количество сменных возвратов продаж, количество сменных сторнирований, количество сменных аннулирований - это сумма для 2-х кассиров по 4-м отделам соответственно.
6. Разрядность количества возвратов продаж, аннулирований, сторнирований - 4 разряда.
7. Общий итог продаж - это сумма сменных итогов продаж 2-х кассиров по 4-м отделам, начиная с момента технологического обнуления, общего гашения или фискализации (перерегистрации) машины.
8. Общий итог возвратов продаж (сторнирований) - это сумма сменных итогов возвратов продаж (сторнирований) 2-х кассиров по 4-м отделам, начиная с момента технологического обнуления, общего гашения или фискализации (перерегистрации) машины.
9. # - гашение регистров и счетчиков (см. X1 и Z1-отчеты) - это обнуление всех сменных денежных регистров и счетчиков при выполнении Z1-отчета.

Z - отчет по программируемым ценам

Отчет может проводиться как по всем программируемым ценам, так и выборочно.

МАГАЗИН №12			- Программируемое наименование предприятия
ИНН 6701222222			- Идентификационный номер налогоплательщика
25.05.03			- Дата
0001	2Z		- Порядковый номер отчета Тип отчета
	001КТ		- Код товара
	50,00КЛ	1#	- Количество проданного товара
	100,00 @		- Цена единицы товара
1.	5000,00*Σ	1#	- Номер отдела Итоговая сумма продаж для кода товара 001
000169	1КС		- Порядковый номер чека Номер кассира
17-43	0600000НМ		- Время Номер машины

Примечание - 1# - гашение регистров и счетчиков (см. X2 и Z2-отчеты) при выполнении Z2-отчета.

Х - отчет по программируемым ценам

Отчет может проводиться как по всем программируемым ценам, так и выборочно.

МАГАЗИН №12			- Программируемое наименование предприятия
ИНН 670122222222			- Идентификационный номер налогоплательщика
25.05.03			- Дата
0002	2X	1#	- Порядковый номер отчета Тип отчета
	001КТ		- Код товара
	50,000КЛ	1#	- Количество проданного товара
	100,00 @		- Цена единицы товара
1.	5000,00*Σ	1#	- Номер отдела Итоговая сумма продаж для кода товара 001
000160	1КС		- Порядковый номер чека Номер кассира
17-40	0600000НМ		- Время Номер машины

Отчет по команде “Запрос итога активизации”

ККМ МИКРО 103К	- Наименование машины
ККМ 0600000	- Номер машины
ИНН 670122222222	- Идентификационный номер налогоплательщика
ЭКЛЗ 0237250725	- Регистрационный номер ЭКЛЗ
ИТОГ АКТИВИЗАЦИИ	
20/05/03 11:16	- Дата и время активизации ЭКЛЗ
ЗАКР.СМЕНЫ 0000	- Номер последней закрытой смены
РЕГ 000011111111	- Регистрационный номер машины
00000001 #037077	- Номер и значение КПК

Отчет по команде “Запрос документа” (продажи)

ККМ МИКРО 103К	- Наименование машины
ККМ 0600000	- Номер машины
ИНН 670122222222	- Идентификационный номер налогоплательщика
ЭКЛЗ 0237250725	- Регистрационный номер ЭКЛЗ
ДОК-Т 00000042	- Номер запрашиваемого документа (КПК)
ПРОДАЖА 25/05/03	- Дата продажи
12:50 ОПЕРАТОР01	- Время продажи Номер кассира
ОТД001 5.125	- Номер отдела Количество товара
*431.25	- Итог по отделу
ИТОГ *431.00	- Итог по документу
00000142 #029779	- Номер и значение КПК

Отчет по команде “Запрос документа” (возврат продажи)

```

*ККМ МИКРО 103К*
ККМ      0600000
ИНН 67012222222
ЭКЛЗ 0237250725
ДОК-Т 00000046
ВОЗВ.ПР.25/05/03
12:57 ОПЕРАТОР01
ОТД001    1.000
          *100.00
ОТД002    3.000
          *30.00
ИТОГ      *130.00
00000146 #034043

```

- Наименование машины
- Номер машины
- Идентификационный номер налогоплательщика
- Регистрационный номер ЭКЛЗ
- Номер запрашиваемого документа (КПК)
- Дата возврата
- Время возврата
- Номер кассира
- Номер отдела
- Количество товара
- Итог по отделу
- Номер отдела
- Количество товара
- Итог по отделу
- Итог по документу
- Номер и значение КПК

Отчет по команде “Запрос контрольной ленты”

```

*ККМ МИКРО 103К*
ККМ      0600000
ИНН 67012222222
ЭКЛЗ 0237250725
КОНТРОЛЬН. ЛЕНТА
СМЕНА 0004
УСТАНОВЛЕНА ДАТА
25/05/03 10:13
ПРОДАЖА 25/05/03
13:31 ОПЕРАТОР01
ОТД001    1.000
          *100000.75
ОТД002    10.000
          *200.00
ОТД003    1.000
          *3000.25
ОТД004    1.000
          *4000.00
ИТОГ      *107200.25
00000155 #058274
ПРОДАЖА 25/05/03
13:33 ОПЕРАТОР01
ОТД001    2.000
          *200000.00
ОТД002    10.000
          *200.00
ОТД003    1.000
          *300.00
ОТД004    1.000
          *500.00

```

- Наименование машины
- Номер машины
- Идентификационный номер налогоплательщика
- Регистрационный номер ЭКЛЗ
- Порядковый номер закрытия смены в ЭКЛЗ
- Дата продажи
- Время продажи
- Номер кассира
- Номер отдела
- Количество товара
- Итог по отделу
- Номер отдела
- Количество товара
- Итог по отделу
- Номер отдела
- Количество товара
- Итог по отделу
- Номер отдела
- Количество товара
- Итог по отделу
- Итог по документу
- Номер и значение КПК
- Дата продажи
- Время продажи
- Номер кассира
- Номер отдела
- Количество товара
- Итог по отделу
- Номер отдела
- Количество товара
- Итог по отделу
- Номер отдела
- Количество товара
- Итог по отделу
- Номер отдела
- Количество товара
- Итог по отделу

ИТОГ *201000.00
 00000156 #033144
 ПРОДАЖА 25/05/03
 13:34 ОПЕРАТОР01
 ОТД001 50.000
 *5000.00
 ОТД002 10.000
 *200.00
 ОТД003 1.000
 *311.00
 ОТД004 1.000
 *4000.00
 ИТОГ *9511.00
 00000157 #008009
 ПРОДАЖА 25/05/03
 13:36 ОПЕРАТОР01
 ОТД003 2.000
 *200.00
 ИТОГ *200.00
 00000158 #050508
 ЗАКР.СМЕНЫ 0004
 25/05/03 13:38
 ОПЕРАТОР01
 ПРОДАЖА
 *317911,75
 ПОКУПКА
 *0,00
 ВОЗВР. ПРОДАЖИ
 *0,00
 ВОЗВР. ПОКУПКИ
 *0,00
 00000159 #046744

- Итог по документу
- Номер и значение КПК
- Дата продажи
- Время продажи Номер кассира
- Номер отдела Количество товара
- Итог по отделу
- Номер отдела Количество товара
- Итог по отделу
- Номер отдела Количество товара
- Итог по отделу
- Номер отдела Количество товара
- Итог по отделу
- Итог по документу
- Номер и значение КПК
- Дата продажи
- Время продажи Номер кассира
- Номер отдела Количество товара
- Итог по отделу
- Итог по документу
- Номер и значение КПК
- Порядковый номер закрытия смены в ЭКЛЗ
- Дата и время закрытия смены
- Номер кассира
- Сменный итог продаж
- Сменный итог покупок
- Сменный итог возвратов продажи
- Сменный итог возвратов покупок
- Номер и значение КПК

Отчёт по команде "Запрос итогов смены" (смена не закрыта)

ККМ МИКРО 103К
 ККМ 0600000
 ИНН 670122222222
 ЭКЛЗ 0237250725
 ИТОГИ СМЕНЫ 0004
 ПРОДАЖА
 *317711,75
 ПОКУПКА
 *0.00
 ВОЗВР. ПРОДАЖИ
 *0.00
 ВОЗВР. ПОКУПКИ
 *0.00

- Наименование машины
- Номер машины
- Идентификационный номер налогоплательщика
- Регистрационный номер ЭКЛЗ
- Порядковый номер текущей смены
- Сменный итог продаж
- Сменный итог покупок
- Сменный итог возвратов продажи
- Сменный итог возвратов покупок

Отчёт по команде “Запрос итогов смены” (смена закрыта)

ККМ МИКРО 103К
 ККМ 0600000
 ИНН 67012222222
 ЭКЛЗ 0237250725
 ЗАКР.СМЕНЫ 0004
 25/05/03 13:38
 ОПЕРАТОР01
 ПРОДАЖА
 *317911,75
 ПОКУПКА
 *0,00
 ВОЗВР. ПРОДАЖИ
 0,00
 ВОЗВР. ПОКУПКИ
 *0,00
 00000159 #046744

- Наименование машины
- Номер машины
- Идентификационный номер налогоплательщика
- Регистрационный номер ЭКЛЗ
- Порядковый номер закрытия смены в ЭКЛЗ
- Дата и время закрытия смены
- Номер кассира
- Сменный итог продаж
- Сменный итог покупок
- Сменный итог возвратов продажи
- Сменный итог возвратов покупок
- Номер и значение КПК

Отчёт по команде “Запрос отчёта” (полного по закрытиям смен) в заданном диапазоне дат

ККМ МИКРО 103К
 ККМ 0600000
 ИНН 67012222222
 ЭКЛЗ 0237250725
 ОТЧЕТ ПОЛНЫЙ
 ДАТЫ: 22/05/03-
 25/05/03
 ЗАКР.СМЕНЫ 0001
 22/05/03 11:42
 ОПЕРАТОР01
 ПРОДАЖА
 *123.00
 ПОКУПКА
 *0.00
 ВОЗВР. ПРОДАЖИ
 *0.00
 ВОЗВР. ПОКУПКИ
 *0.00
 ЗАКР.СМЕНЫ 0002
 23/05/03 13:19
 ОПЕРАТОР01
 ПРОДАЖА
 *6315.25

- Наименование машины
- Номер машины
- Идентификационный номер налогоплательщика
- Регистрационный номер ЭКЛЗ
- Дата начала отчетного периода
- Дата конца отчетного периода
- Порядковый номер закрытия смены в ЭКЛЗ
- Дата и время закрытия смены
- Номер кассира
- Сменный итог продаж
- Сменный итог покупок
- Сменный итог возвратов продажи
- Сменный итог возвратов покупок
- Порядковый номер закрытия смены в ЭКЛЗ
- Дата и время закрытия смены
- Номер кассира
- Сменный итог продаж

ПОКУПКА		
	*0.00	- Сменный итог покупок
ВОЗВР. ПРОДАЖИ		
	*2679.00	- Сменный итог возвратов продажи
ВОЗВР. ПОКУПКИ		
	*0.00	- Сменный итог возвратов покупок
ЗАКР.СМЕНИ 0003		- Порядковый номер закрытия смены в ЭКЛЗ
24/05/03 14:42		- Дата и время закрытия смены
ОПЕРАТОР01		- Номер кассира
ПРОДАЖА		
	*107210.25	- Сменный итог продаж
ПОКУПКА		
	*0.00	- Сменный итог покупок
ВОЗВР. ПРОДАЖИ		
	*0.00	- Сменный итог возвратов продажи
ВОЗВР. ПОКУПКИ		
	*0.00	- Сменный итог возвратов покупок
ЗАКР.СМЕНИ 0004		- Порядковый номер закрытия смены в ЭКЛЗ
25/05/03 13:38		- Дата и время закрытия смены
ОПЕРАТОР01		- Номер кассира
ПРОДАЖА		
	*317911.75	- Сменный итог продаж
ПОКУПКА		
	*0.00	- Сменный итог покупок
ВОЗВР. ПРОДАЖИ		
	*0.00	- Сменный итог возвратов продажи
ВОЗВР. ПОКУПКИ		
	*0.00	- Сменный итог возвратов покупок
ИТОГО ПО СМЕНАМ		
ПРОДАЖА		
	*431560.25	- Итог сменных продаж за период
ПОКУПКА		
	*0.00	- Итог сменных покупок за период
ВОЗВР. ПРОДАЖИ		
	*2679.00	- Итог сменных возвратов продаж за период
ВОЗВР. ПОКУПКИ		
	*0.00	- Итог сменных возвратов покупок за период

Полный отчет по закрытиям номеров смен в заданном диапазоне номеров смен

ККМ МИКРО 103К		- Наименование машины
ККМ 0600000		- Номер машины
ИНН 67012222222		- Идентификационный номер налогоплательщика
ЭКЛЗ 0237250725		- Регистрационный номер ЭКЛЗ
ОТЧЕТ ПОЛНЫЙ		
СМЕНИ: 0001-0010		- Номер смены начала и конца отчет.периода
ЗАКР.СМЕНИ 0001		- Порядковый номер закрытия смены в ЭКЛЗ
22/05/03 11:42		- Дата и время закрытия смены

ОПЕРАТОР01
 ПРОДАЖА
 *123.00
 ПОКУПКА
 *0.00
 ВОЗВР. ПРОДАЖИ
 *0.00
 ВОЗВР. ПОКУПКИ
 *0.00
 ЗАКР.СМЕНЫ 0002
 23/05/03 13:19
 ОПЕРАТОР01
 ПРОДАЖА
 *6315.25
 ПОКУПКА
 *0.00
 ВОЗВР. ПРОДАЖИ
 *2679.00
 ВОЗВР. ПОКУПКИ
 *0.00
 ЗАКР.СМЕНЫ 0003
 24/05/03 14:42
 ОПЕРАТОР01
 ПРОДАЖА
 *107210.25
 ПОКУПКА
 *0.00
 ВОЗВР. ПРОДАЖИ
 *0.00
 ВОЗВР. ПОКУПКИ
 *0.00
 ЗАКР.СМЕНЫ 0004
 25/05/03 13:38
 ОПЕРАТОР01
 ПРОДАЖА
 *317911.75
 ПОКУПКА
 *0.00
 ВОЗВР. ПРОДАЖИ
 *0.00
 ВОЗВР. ПОКУПКИ
 *0.00
 ИТОГО ПО СМЕНАМ
 ПРОДАЖА
 *431560.25
 ПОКУПКА
 *0.00
 ВОЗВР. ПРОДАЖИ
 *2679.00
 ВОЗВР. ПОКУПКИ
 *0.00

- Номер кассира
- Сменный итог продаж
- Сменный итог покупок
- Сменный итог возвратов продажи
- Сменный итог возвратов покупок
- Порядковый номер закрытия смены в ЭКЛЗ
- Дата и время закрытия смены
- Номер кассира
- Сменный итог продаж
- Сменный итог покупок
- Сменный итог возвратов продажи
- Сменный итог возвратов покупок
- Порядковый номер закрытия смены в ЭКЛЗ
- Дата и время закрытия смены
- Номер кассира
- Сменный итог продаж
- Сменный итог покупок
- Сменный итог возвратов продажи
- Сменный итог возвратов покупок
- Порядковый номер закрытия смены в ЭКЛЗ
- Дата и время закрытия смены
- Номер кассира
- Сменный итог продаж
- Сменный итог покупок
- Сменный итог возвратов продажи
- Сменный итог возвратов покупок
- Сменный итог продаж
- Сменный итог покупок
- Сменный итог возвратов продажи
- Сменный итог возвратов покупок

Краткий отчет по закрытиям смен в заданном диапазоне дат

ККМ МИКРО 103К	- Наименование машины
ККМ 0600000	- Номер машины
ИНН 6701222222	- Идентификационный номер налогоплательщика
ЭКЛЗ 0237250725	- Регистрационный номер ЭКЛЗ
ОТЧЕТ КРАТКИЙ	
ДАТЫ: 22/05/03-	- Дата начала отчетного периода
25/05/03	- Дата конца отчетного периода
ИТОГО ПО СМЕНАМ	
ПРОДАЖА	
*431560.25	- Итог сменных продаж за период
ПОКУПКА	
*0.00	- Итог сменных покупок за период
ВОЗВР. ПРОДАЖИ	
*2679.00	- Итог сменных возвратов продаж за период
ВОЗВР. ПОКУПКИ	
*0.00	- Итог сменных возвратов покупок за период

Краткий отчет по закрытиям смен в заданном диапазоне номеров смен

ККМ МИКРО 103К	- Наименование машины
ККМ 0600000	- Номер машины
ИНН 6701222222	- Идентификационный номер налогоплательщика
ЭКЛЗ 0237250725	- Регистрационный номер ЭКЛЗ
ОТЧЕТ КРАТКИЙ	
СМЕНЫ: 0001-0010	- Номер смены начала и конца отчет.периода
ИТОГО ПО СМЕНАМ	
ПРОДАЖА	
*431560.25	- Итог сменных продаж за период
ПОКУПКА	
*0.00	- Итог сменных покупок за период
ВОЗВР. ПРОДАЖИ	
*2679.00	- Итог сменных возвратов продаж за период
ВОЗВР. ПОКУПКИ	
*0.00	- Итог сменных возвратов покупок за период

Примечания к образцам чеков.

1. Содержимое денежных регистров печатается в две строки:
 - первой строкой печатаются четыре старших разряда при наличии хотя бы одного отличного от нуля разряда;
 - второй строкой печатаются младшие разряды.
2. Информация в чеках приведена условно.
3. Платежный документ - документ, оформляемый на машине в процессе проведения кассовых операций продажи, возврата продажи.

Внимание!

1. Идентификационный номер налогоплательщика (ИНН) печатается на чеках только после проведения фискализации машины и отсутствует в нефискальных машинах;
2. Буква «Ф» (фискальный признак) в чеках, содержащих фискальные данные, означает признак фискализации машины и в нефискальных машинах отсутствует;
3. Регистрационный номер ЭКЛЗ, номер КПК и значение КПК печатаются на платежных документах только после активизации ЭКЛЗ;
4. Рекламный текст (см. п. 6.12) печатается только на платежных документах.
5. Во всех отчетах, начиная с отчета «Запрос итога активизации», для машины «МИКРО 104К» вместо *ККМ МИКРО 103К* будет печататься соответственно *ККМ МИКРО 104К*.