

УТВЕРЖДАЮ:

Директор ЗАО «УЭБ Текнолоджи»

_____ В.Х.Брикенштейн

«25» августа 2009г.

**МЕТОДИКА ПЕРЕОБОРУДОВАНИЯ КОНТРОЛЬНО-
КАССОВОЙ-МАШИНЫ «WAB 04RK» В КАССОВУЮ
КЛАВИШНУЮ МАШИНУ «WAB 04»**

Москва 2009г.

1. ОБЩИЕ ПОЛОЖЕНИЯ

1.1. Переоборудование ККМ «WAB 04RK» производится на основе комплекта переоборудования, поставляемого Производителем кассовой клавишной машины (ККМ) «WAB 04» ЗАО «УЭБ Текнолоджи», в полном соответствии с данной инструкцией при наличии Договора технической поддержки, заключенного между Центром технического обслуживания (ЦТО) и Производителем.

Любые другие способы переоборудования недопустимы!

1.2. Перед проведением переоборудования пользователь ККМ должен снять ККМ «WAB 04RK» с учета, выполнив все необходимые процедуры.

Гарантия Поставщика распространяется на все компоненты, входящие в комплект переоборудования. Срок гарантии на остальные узлы и модули исчисляется согласно записям в паспорте контрольно-кассовой машины «WAB 04RK».

1.3. ЦТО, производящие переоборудование ККМ, должны обеспечивать сбор и передачу Производителю ККМ «WAB 04» информацию о проведенных работах.

2. УКАЗАНИЯ МЕР БЕЗОПАСНОСТИ.

2.1. К переоборудованию ККМ должен допускаться персонал, прошедший инструктаж по технике безопасности и ознакомленный с данной инструкцией.

2.2. Переоборудование ККМ может производиться в стационарных условиях либо специалистами ЦТО, имеющего Договор технической поддержки, либо предприятием-изготовителем ККМ.

2.3. Все сборочно-разборочные работы производить только при выключенной вилке сетевого кабеля из розетки и при отсоединенных от остального оборудования кабелях.

2.4. Запрещается подключение (отключение) устройств, блоков и разъемов при включенном электропитании машины.

3. КОМПЛЕКТ ПЕРЕОБОРУДОВАНИЯ.

3.1. В состав комплекта переоборудования входят:

- блок защищенной памяти с записанным в ПЗУ заводским номером ККМ;
- лицевая панель замка переключателя режимов;
- паспорт ККМ;
- шильдик с заводским номером ККМ;
- CD-диск с документацией и программным обеспечением: «Инструкция по переоборудованию», «Инструкция по эксплуатации», «Инструкция по техническому обслуживанию и ремонту», «ПО SharpDrv_1.2» для связи с компьютером, ПО системной платы «wab04aps1.hex»;
- микросхема AT24C256.

3.2. Для выполнения переоборудования необходимы следующее оборудование и документация:

- крестообразная отвертка;
- паяльная станция для демонтажа и монтажа микросхем;
- Инструкция по техническому обслуживанию и ремонту ККМ «WAB 04»;
- Инструкция по эксплуатации ККМ «WAB 04».

4. РАЗБОРКА, ПЕРЕПАЙКА СИСТЕМНОЙ ПЛАТЫ, ПЕРЕПРОГРАММИРОВАНИЕ И СБОРКА ККМ.

- 4.1. Отсоединить сетевой шнур от розетки;
- 4.2. Снять крышку печатающего устройства, приподняв ее заднюю стенку;
- 4.3. Отрезать контрольную и чековую ленты, после чего вынуть рулон;
- 4.4. Установить новую лицевую панель замка переключателя режимов;
- 4.5. Отвернуть три винта, крепящие верхнюю часть пластмассового корпуса ККМ и снять верхнюю часть корпуса.
- 4.6. Отсоединить и вынуть блок ЭКЛЗ.
- 4.7. Отсоединить и вынуть блок фискальной памяти.
- 4.8. Отсоединить кабели от системной платы, вынуть системную плату.
- 4.9. Выпаять микросхему U7 AT24C32 (см. расположение элементов на системной плате).
- 4.10. Впаять на её место микросхему AT24C256.
- 4.11. Достать из панельки микросхему U3 (W27C512) и с помощью программатора записать в неё новое ПО «wab04aps1.hex»; установить на место микросхему U3;
- 4.12. Установить на место системную плату и подсоединить кабели.
- 4.13. Установить блок защищенной памяти и подключить его к системной плате.
- 4.14. Собрать ККМ.

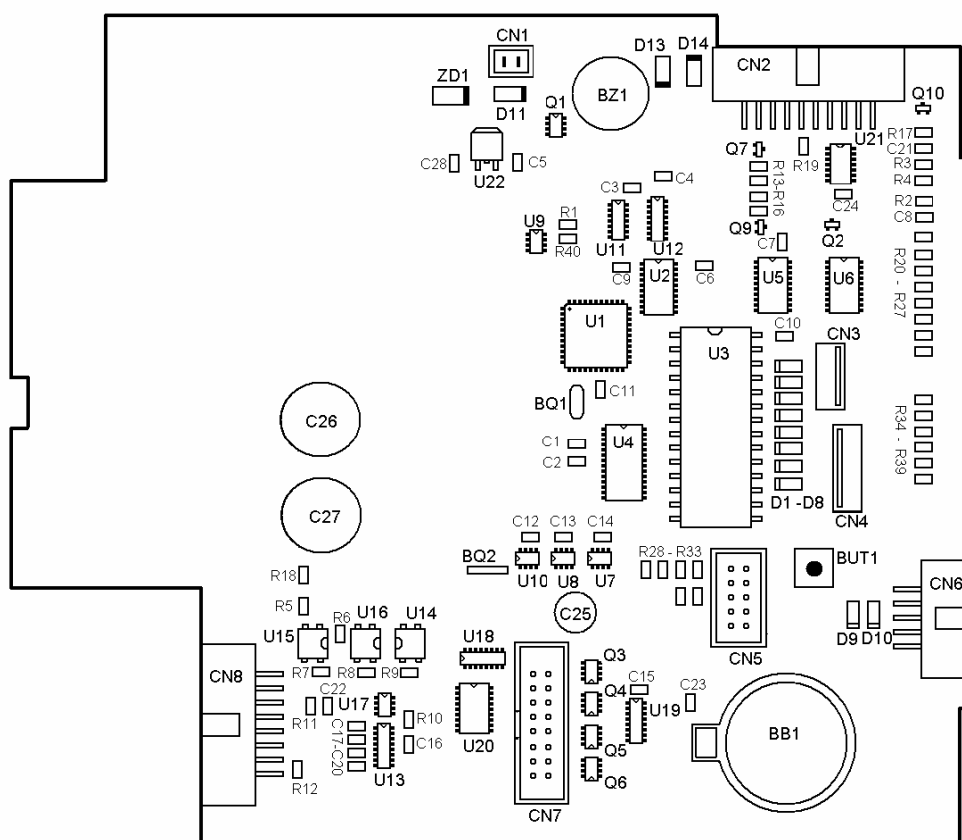


Рис.1. Расположение элементов на системной плате.

5. ПРОВЕРКА ФУНКЦИОНИРОВАНИЯ ККМ.

5.1. Включить ККМ в сеть и перевести переключатель режимов в положение **{РЕГИСТР}**. При этом должен прозвучать звуковой сигнал, а на дисплее должна появиться строка:

E023

5.2. Нажать кнопку К, расположенную на системной плате, а затем нажать любую клавишу на клавиатуре ККМ. Через несколько секунд должен появиться звуковой сигнал, на дисплее должна появиться строка

26.03.02

а принтер должен распечатать заголовок чека и фразу «СБОЙ ЧАСОВ».

5.3. Пользуясь инструкцией по эксплуатации ККМ «WAB 04», установить текущие дату и время.

5.4. Согласно разделам 2.2.1-2.2.5 «Инструкции по техническому обслуживанию проверить основные узлы ККМ.

5.5. Осуществить полный тестовый прогон ККМ для чего: Перевести переключатель режимов в положение **{ТЕХНО}**. Дважды нажать клавишу **[ИТОГ]**. Сокращенный прогон запускается нажатием цифровой клавиши **[0]** и **[ИТОГ]**. Прерывание тестового прогона производится по клавише **[ИТОГ]**.

Чеки тестового прогона, которые должен соответствовать приведенным ниже.

