

Конвертация фискальной памяти ККМ МЕРКУРИЙ-140Ф версии 01 до версии 03.

Для фискализированной ККМ

Необходимые компоненты:

- 1 ЦП для конвертации Conv140.tsk
- 2 ККМ Меркурий-140Ф версии 01 с установленным EEPROM.
- 3 Кабель ПК-ККМ.
- 4 Программа Wizard.

Разборка ККМ:

1. Снять отчет с гашением (Z- отчет) и выключить ККМ.
2. Открутить два винта на нижней панели ККМ и снять ее.
3. Извлечь процессор Winbond W78E58P-24, содержащий ПО, разработанное ООО «Инкотекс», из процессорной панели.

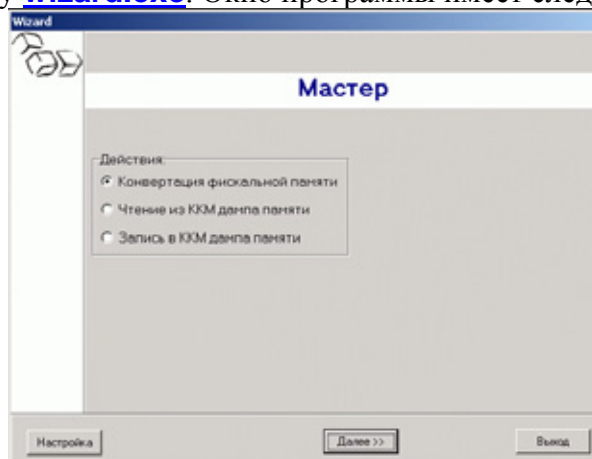
Конвертация

1. Установить процессор для конвертации ФП в процессорную панель.
2. Соединить первый порт ККМ и один из СОМ-портов ПК кабелем «ККМ-ПК».
Примечание: порт 1 расположен рядом с разъемом для подключения блока питания
3. Включить ККМ. На дисплее должно появиться сообщение о том, что ККМ готова к чтению/записи в ФП:

ЧТЕНИЕ/ЗАПИСЬ СКОРОСТЬ 9600

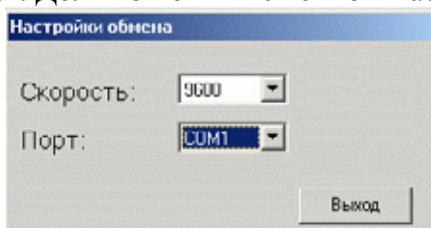
Кнопками [+] и [-] выбрать необходимую скорость обмена с ПК (рекомендуется 115200).

4. Запустить программу [wizard.exe](#). Окно программы имеет следующий вид:



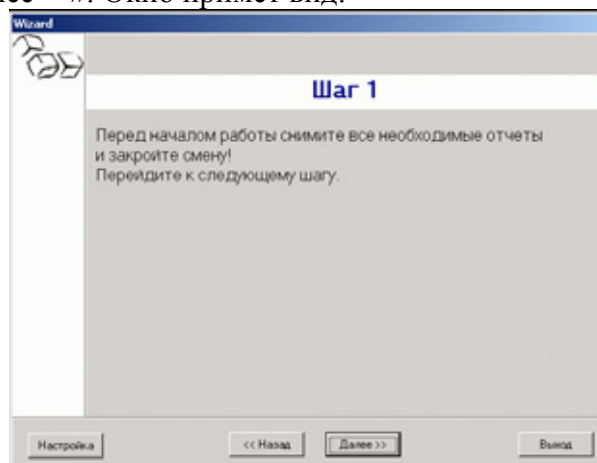
Примечание: для того, чтобы программа сохраняла текущие настройки при следующем запуске, при работе в ОС «MS Windows NT/2000/XP» необходимы права администратора.

5. Нажать кнопку «Настройка». Должно появиться окно «Настройки обмена»:

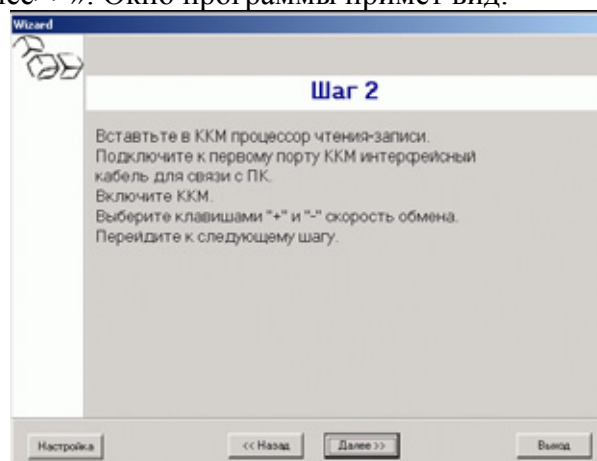


6. В выпадающем списке «Скорость» установить скорость, совпадающую с указанной на дисплее ККМ.
7. В выпадающем списке «Порт» установить СОМ-порт ПК, к которому подключен кабель «ККМ-ПК».

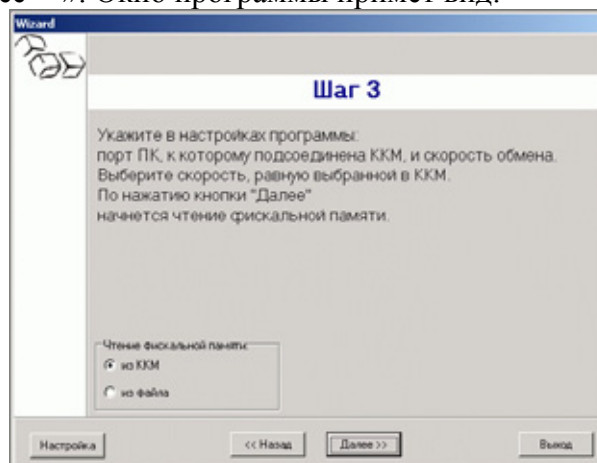
8. Нажать кнопку «Выход». Основное окно программы станет активным.
9. Нажать кнопку «Далее>>». Окно примет вид:



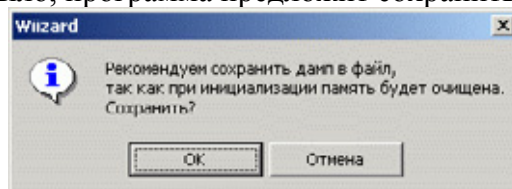
10. Нажать кнопку «Далее>>». Окно программы примет вид:



11. Нажать кнопку «Далее>>». Окно программы примет вид:

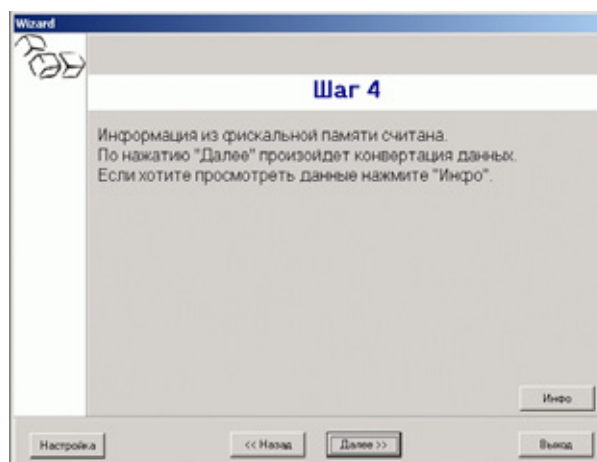


12. Нажать кнопку «Далее>>». На дисплее появится полоса прогресса. Дождаться завершения чтения. Если ошибок не было, программа предложит сохранить считанные данные в файл:

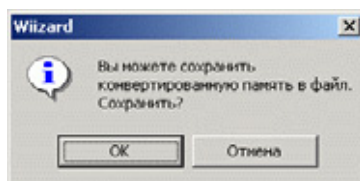


Нажать кнопку «Ок». Откроется стандартный диалог сохранения файлов. Задать имя для сохраняемого файла и нажать кнопку «Сохранить».

Примечание: рекомендуется применять «говорящие» названия, например, содержащие номер ККМ. Окно программы примет вид:



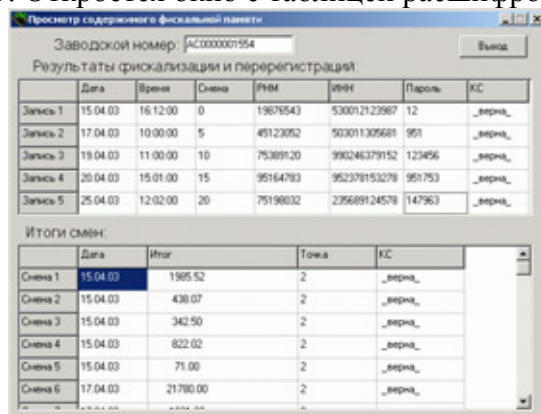
13. Дождаться окончания записи. Программа предложит сохранить сконвертированную ФП в файле:



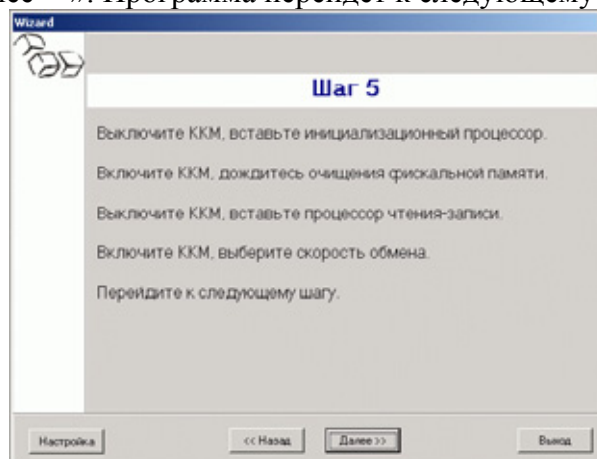
Нажать кнопку «Ок». Откроется стандартный диалог сохранения файлов. Задать имя для сохраняемого файла и нажать кнопку «Сохранить».

Примечание: рекомендуется применять «говорящие» названия, например, содержащие номер ККМ.

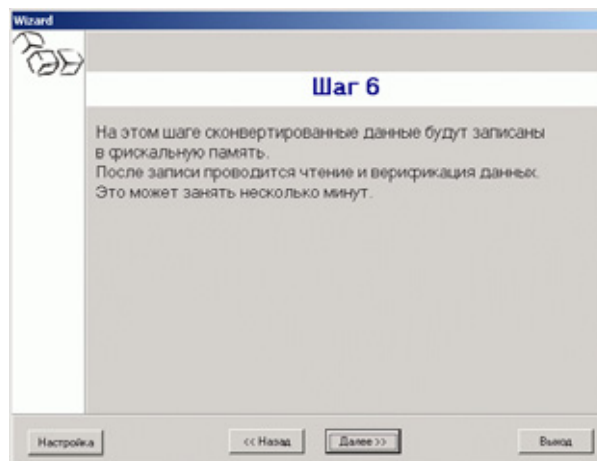
14. Нажать кнопку «Инфо». Откроется окно с таблицей расшифровки ФП:



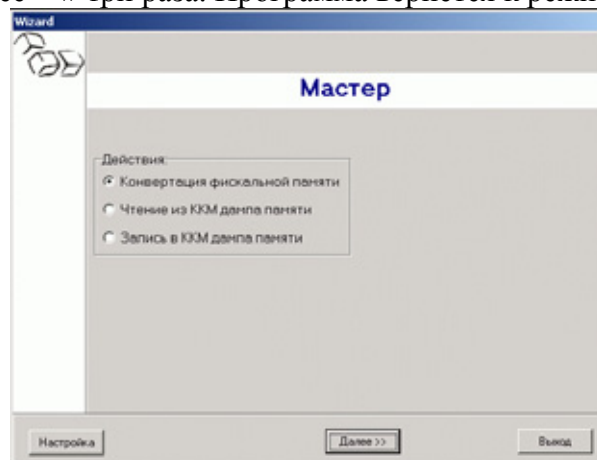
15. Запомнить пароль доступа к ФП, введенный при фискализации или последней перерегистрации – он расположен на нижней строке таблицы «Результаты фискализации и перерегистраций» в колонке «Пароль». Например, на данной картинке пароль равен 147963.
16. Нажать кнопку «Выход». Основное окно программы станет активным.
17. Нажать кнопку «Далее>>». Программа перейдет к следующему шагу:



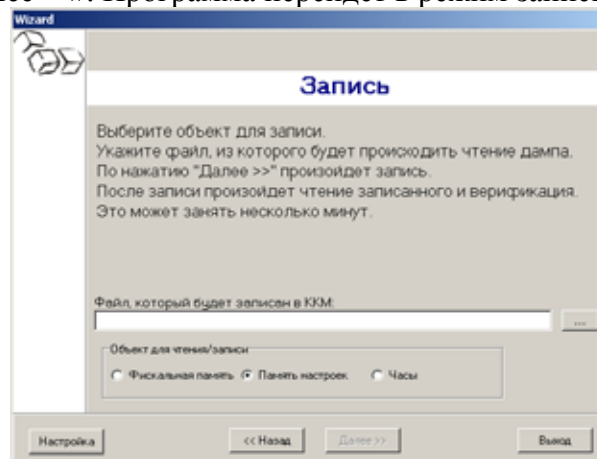
18. Нажать кнопку «Далее>>». Программа перейдет к следующему шагу:



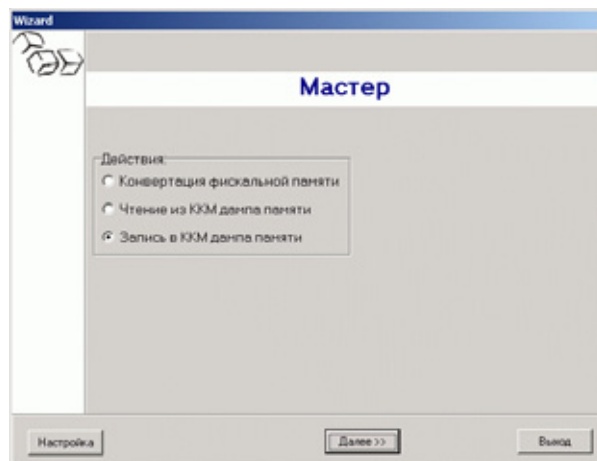
19. Нажать кнопку «Далее>>». На экране последовательно отобразятся две полосы прогресса. Если во время записи или проверки возникнут ошибки, уменьшить скорость обмена с ПК на ККМ и ПК и снова нажать кнопку «Далее>>».
20. Нажать кнопку «Далее>>» три раза. Программа вернется к режиму выбора действий:



21. Установить переключатель «Действия» в положение «Запись в КЗМ дампа памяти».
22. Нажать кнопку «Далее>>». Программа перейдет в режим записи:



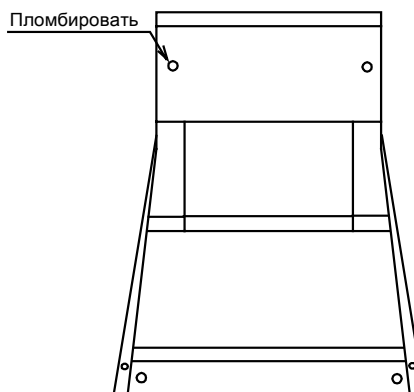
23. Установить переключатель «Объект для чтения\записи» в положение «Память настроек».
24. Нажать на кнопку «...». Появится стандартный диалог открытия файлов. Выбрать файл **c256_ini.bin** (для EEPROM 24C56) или **C512_ini.bin** (для EEPROM 24C512) и нажать кнопку «Открыть».
25. Нажать кнопку «Далее>>». На экране последовательно появятся две полосы прогресса.
26. Дождаться окончания записи и проверки. Программа перейдет в режим выбора действий:



27. Нажать кнопку «Выход».
28. Выключить ККМ.
29. Извлечь процессор для чтения/записи в ФП из процессорной панели.

Сборка:

1. Установить ЦП ККМ Меркурий-140 Ф версии 03содержащий ПО, разработанное ООО «АТОЛ технологии», в процессорную панель.
2. Перевернуть ККМ.
3. Закрутить два винта, крепящих верхнюю панель к нижнему основанию корпуса ККМ.
4. Закрутить два винта, крепящих поддон системной платы к нижнему основанию корпуса ККМ.
5. Перевернуть ККМ.
6. Снять прозрачную накладку с клавиши [ТАРА].
7. Разместить в прозрачной накладке изображение кнопки [ШК].
8. Установить накладку на клавишу.
9. Снять прозрачную накладку с клавиши без подписи.
10. Разместить в прозрачной накладке изображение кнопки [СТОП].
11. Установить накладку на клавишу.
12. Перевернуть ККМ.
13. Нанести пломбировку штампом ОТК. Пломба пластилиновая, располагается в гнезде левого винта, крепящего поддон системной платы к нижнему основанию корпуса ККМ.



14.

15. Перевернуть ККМ.
16. Ввести код лицензии №1.