

# Пэй Киоск

МАШИНА ЭЛЕКТРОННАЯ КОНТРОЛЬНО-  
КАССОВАЯ

## PayCTS-2000K

Руководство налогового инспектора

АТ014.00.00 РН



АИ50

Москва, 2008

## **Уважаемый покупатель!**

Вы приобрели фискальный регистратор PayCTS-2000K, изготовленный ООО «Пэй Киоск».

Этот фискальный регистратор является продуктом совместной разработки компаний ООО «Пэй Киоск» и ООО «АТОЛ технологии».

В нем реализованы новейшие принципы построения фискальных регистраторов на основе современных интегральных технологий и отработанных программных продуктов, что позволяет его легко использовать в существующих компьютерно-кассовых системах.

Ваши замечания, отзывы, пожелания и предложения по данному продукту просим направлять по следующим адресам:

**Разработчик  
программного  
обеспечения**



**Поставщик**

**Пэй Киоск**

127015, г. Москва

ул. Большая Новодмитровская, дом 14, стр. 2.

Телефон: (495) 730-7420 (многоканальный)

Факс: (495)232-9687

Служба технической поддержки:

(495) 234-4064 (многоканальный)

URL: <http://www.atol.ru>

E-mail: [info@atol.ru](mailto:info@atol.ru)

Версия документации: 1.0 (от 29.02.2008).

# Содержание

Введение .....	5
Требования к РУККС .....	5
Запуск утилиты .....	7
Из меню Пуск/Программы/.....	7
Из меню Пуск/Выполнить.....	7
Фискализация .....	9
Быстрый старт .....	9
По шагам .....	9
Ввод пароля системного администратора и пароля доступа к ФП .....	9
Ввод даты и времени ККМ .....	11
Фискализация .....	12
Выход из утилиты.....	15
Перерегистрация .....	16
Быстрый старт .....	16
По шагам.....	16
Ввод пароля системного администратора и пароля доступа к ФП .....	16
Выбор режима работы.....	19
Перерегистрация.....	20
Выход из утилиты.....	22
Активизация ЭКЛЗ.....	23
Закрытие архива ЭКЛЗ .....	26
Приложение 1 .....	27
Фискальные отчеты по диапазону дат .....	27
Фискальные отчеты по диапазону смен.....	29
Печать фискальных отчетов.....	30
Итоги активизации ЭКЛЗ .....	33
Документы и итоги из ЭКЛЗ.....	34
Запрос документа из ЭКЛЗ.....	35
Получение КЛ по номеру смены.....	36
Получение итогов по номеру смены.....	37
Отчеты из ЭКЛЗ по диапазону дат.....	38
Отчеты из ЭКЛЗ по диапазону смен .....	41
Приложение 2.....	43
Тестовая регистрация продажи.....	43
Снятие суточного отчета .....	45
Приложение 3.....	46
Фискальная память.....	46
Устройство .....	46
Система паролей.....	47
Неисправности ФП.....	47
Приложение 4.....	49
Ввод заводского номера ККМ .....	49
Ввод кода защиты ККМ.....	51

---

Ввод даты и времени.....	54
Приложение 5.....	57
Общее гашение.....	57
Приложение 6.....	59
Настройка драйвера .....	59
Приложение 7.....	62
Ошибки и способы их устранения .....	62

## ВВЕДЕНИЕ

Руководство налогового инспектора предназначено для ознакомления с методами работы с фискальной памятью контрольно-кассовой машины PayCTS-2000К.

В этом документе в виде методик описаны конкретные действия налогового инспектора по снятию фискальных отчетов, фискализации и перерегистрации ККМ. Методики представлены различными вариантами - для налогового инспектора, знакомого с утилитой (подраздел «**Быстрый старт**») и для налогового инспектора, знакомящегося с утилитой (подраздел «**По шагам...**»).

В «**Приложении 1**» описаны действия, необходимые для снятия фискальных отчетов и отчетов из ЭКЛЗ.

В «**Приложении 2**» описаны действия, необходимые для снятия суточных отчетов и проведения тестовых регистраций.

В «**Приложении 3**» описаны организация системы паролей и фискальной памяти, а также сообщения, связанные с неисправностями фискальной памяти, и действия по их устранению.

В «**Приложении 4**» в виде методик описаны конкретные действия мастера центра технического обслуживания по подготовке ККМ к фискализации.

В «**Приложении 5**» описана методика проведения общего гашения операционных счетчиков ККМ.

В «**Приложении 6**» описана методика настройки драйвера ККМ.

В «**Приложении 7**» приведен список возможных ошибок и рекомендации к их устранению.

При описании использовались сокращения:

ККМ	Контрольно-кассовая машина.
ФП	Фискальная память.
РНМ	Регистрационный номер машины.
ИНН	Идентификационный номер налогоплательщика.
ПК	Персональный компьютер.
ПО	Программное обеспечение.
ЦТО	Центр технического обслуживания.
ЭКЛЗ	Электронная контрольная лента защищенная.

## Требования к РУККС.

ККМ PayCTS-2000К предназначена для работы в составе расчетного узла компьютерно-кассовой системы (РУККС).

ККМ PayCTS-2000К выступает в роли пассивной стороны, ожидающей команду и посылающей ответ на нее, а ПК – активной стороной, посылающей команду и принимающей ответ на нее.

В составе РУККС, ПК должен удовлетворять следующим требованиям: 32 Мб ОЗУ, не менее 30 Мб свободного места на жестком диске, процессор – не ниже Pentium, операционная система – Windows 95/98/Me/NT/2000/XP.

Рекомендуемые программные продукты, установленные на ПК РУККС: «АТОЛ: Рабочее место кассира» (версии не ниже 3.9.7), «Frontol» (версии не ниже 4.0).

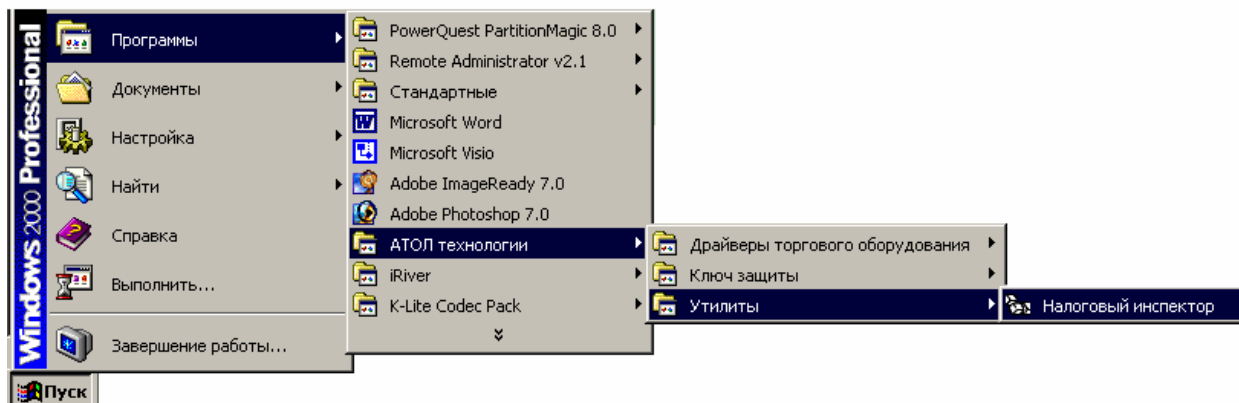
РУККС должен соответствовать Техническим требованиям к ККМ. В состав РУККС должны входить следующие визуально контролируемые параметры:

- ✓ Индикатор клиента (покупателя);
- ✓ Денежный ящик;
- ✓ Отсутствие в составе РУККС печатающих устройств, не входящие в состав ККМ.

# ЗАПУСК УТИЛИТЫ

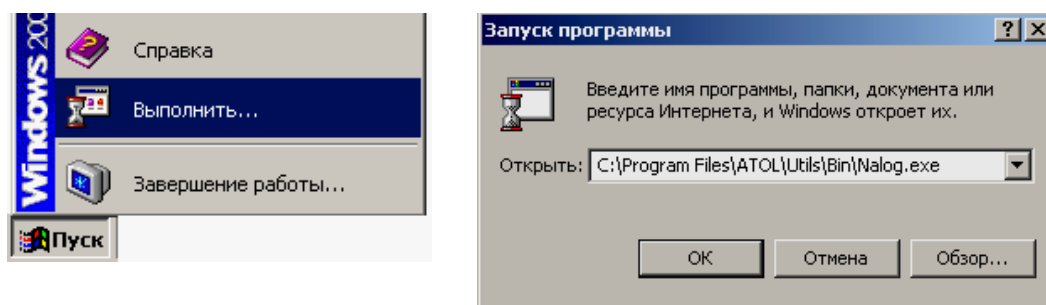
## Из меню Пуск/Программы/...

Выберите в меню «Пуск» пункт «Программы/АТОЛ технологии/Утилиты/Налоговый инспектор»:



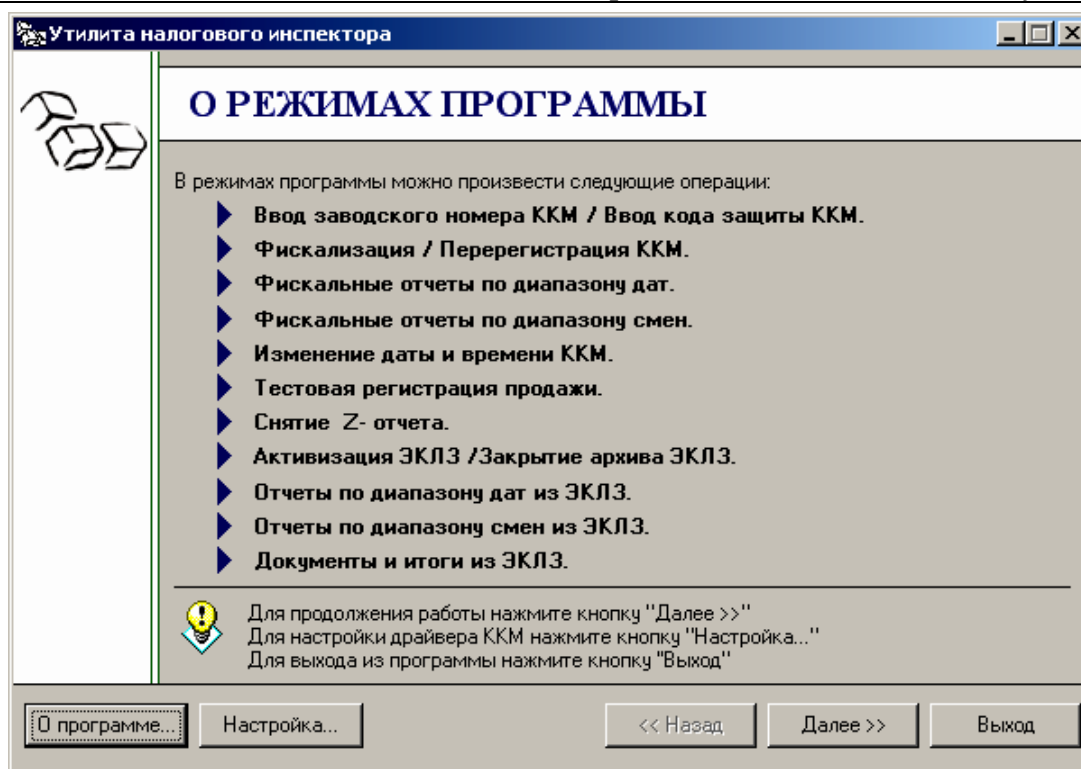
## Из меню Пуск/Выполнить

Выберите в меню «Пуск» («Start») пункт «Выполнить...» («Run...») и наберите «C:\Program Files\ATOL\Utils\Bin\Nalog.exe» и нажмите клавишу «Enter»:

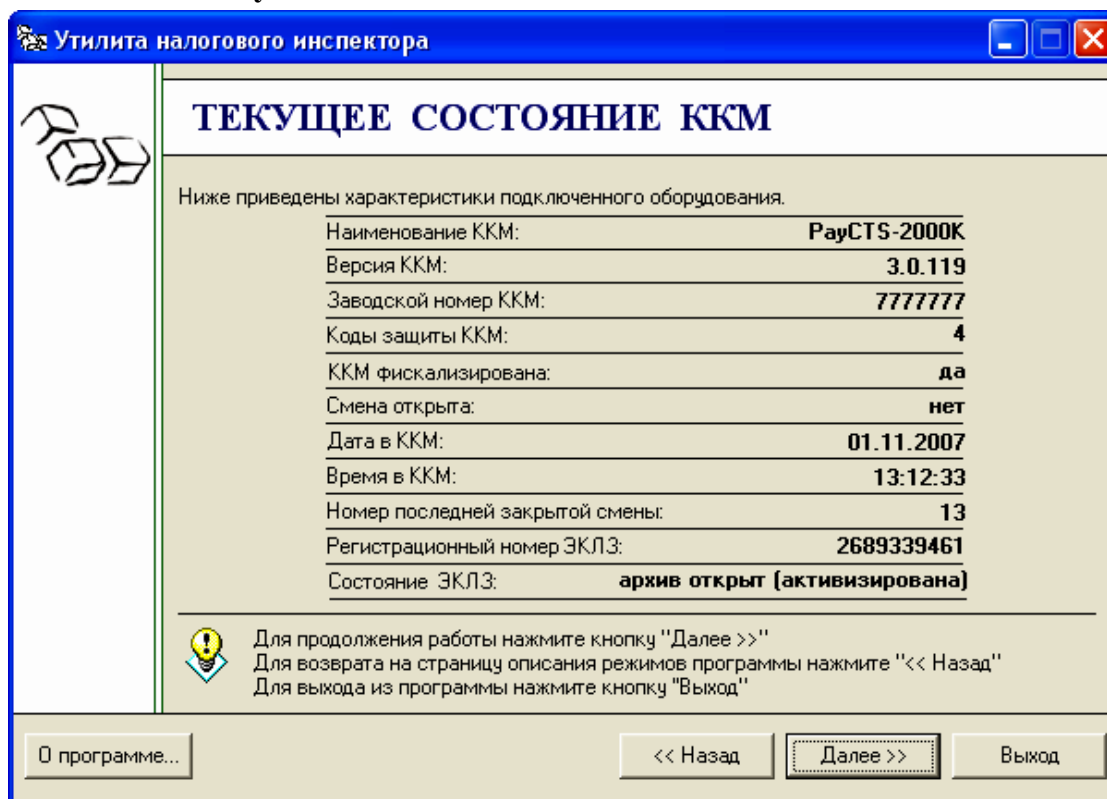


Воспользуйтесь кнопкой «Обзор...» («Browse...») для визуального поиска программы.

При запуске утилиты налогового инспектора появляется окно с информацией об операциях, которые можно произвести с помощью утилиты:



Необходимо настроить параметры связи ККМ – ПК согласно Приложению 6 на странице 59. После нажатия кнопки «Далее>>» утилита анализирует состояние ККМ и выдает окно «Текущее состояние ККМ».



**Примечание 1:** После замены фискальной памяти или в случае если заводской номер ККМ не введен, необходимо согласно Приложению 4 на странице 49 ввести заводской номер ККМ.

**Примечание 2:** В случае возникновения сообщения «ОШИБКА ПРИ ВЫПОЛНЕНИИ КОМАНДЫ» смотрите Приложение 7 на странице 62 «Ошибки и их устранение».



# ФИСКАЛИЗАЦИЯ

## Быстрый старт

Рекомендуемая последовательность:

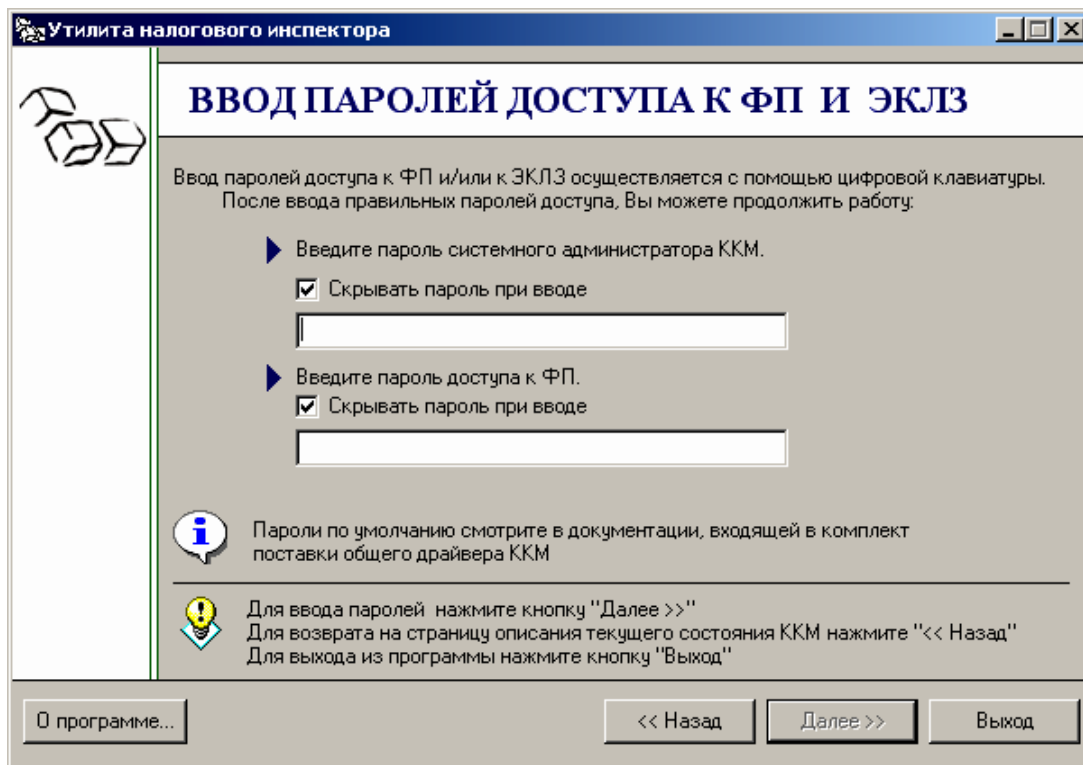
- включите ККМ;
- запустите утилиту налогового инспектора;
- введите пароль системного администратора и пароль доступа к ФП;
- установите необходимую дату в ККМ;
- введите значения ИНН, РНМ и пароля доступа к ФП;
- произведите тестовую регистрацию;
- снимите суточный отчет с гашением;
- снимите любой фискальный отчет;
- проверьте правильность записи суточного отчета в ФП;
- чтобы покинуть утилиту, нажмите **«Выход»**.

**Примечание:** Проведение тестовой регистрации и снятие суточного отчета с гашением описано в Приложении 2 на странице 43. Снятие фискальных отчетов описано в Приложении 1 на странице 27.

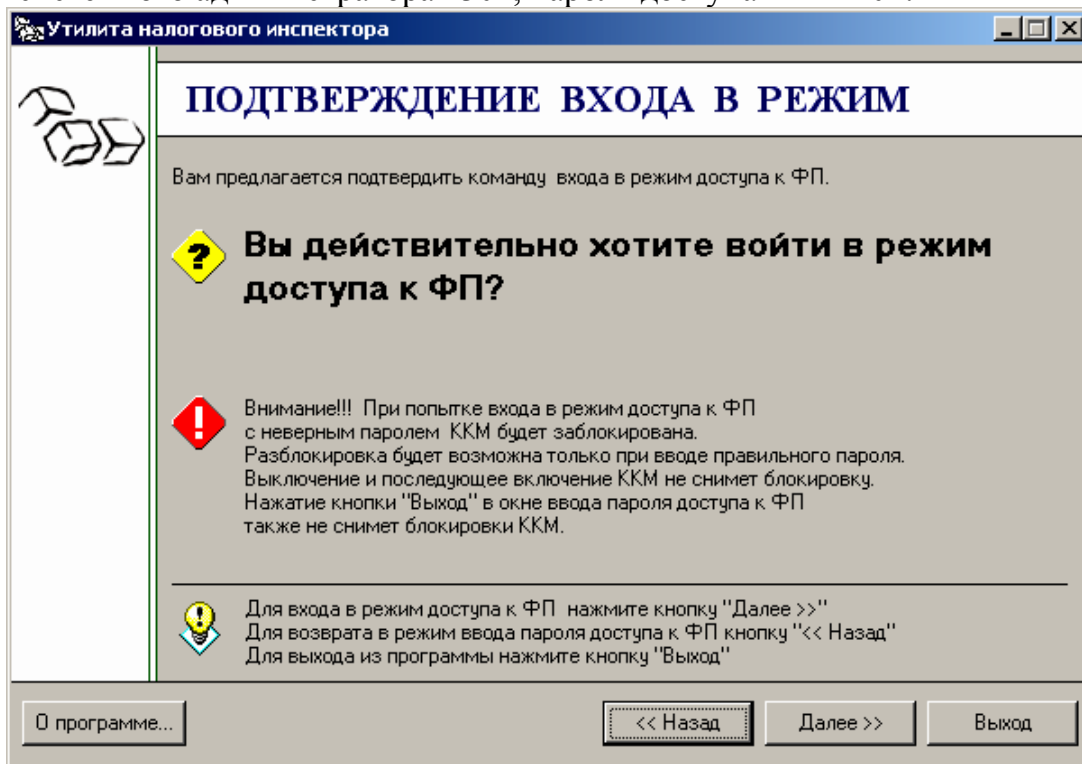
## По шагам

### Ввод пароля системного администратора и пароля доступа к ФП

После запуска утилиты нажмите кнопку **«Далее>>»**. Утилита анализирует состояние ККМ и выдает диалог **«Текущее состояние ККМ»**, нажмите кнопку **«Далее>>»**, утилита предложит диалог **«Ввод паролей доступа к ФП и ЭКЛЗ»**:



Введите пароль системного администратора и пароль доступа к ФП и нажмите кнопку «Далее>>», откроется окно подтверждения входа в режим ФП. По умолчанию пароль системного администратора «30», пароль доступа к ФП «0».



Нажмите «Далее>>», для входа в режим доступа к ФП.

## Ввод даты и времени ККМ

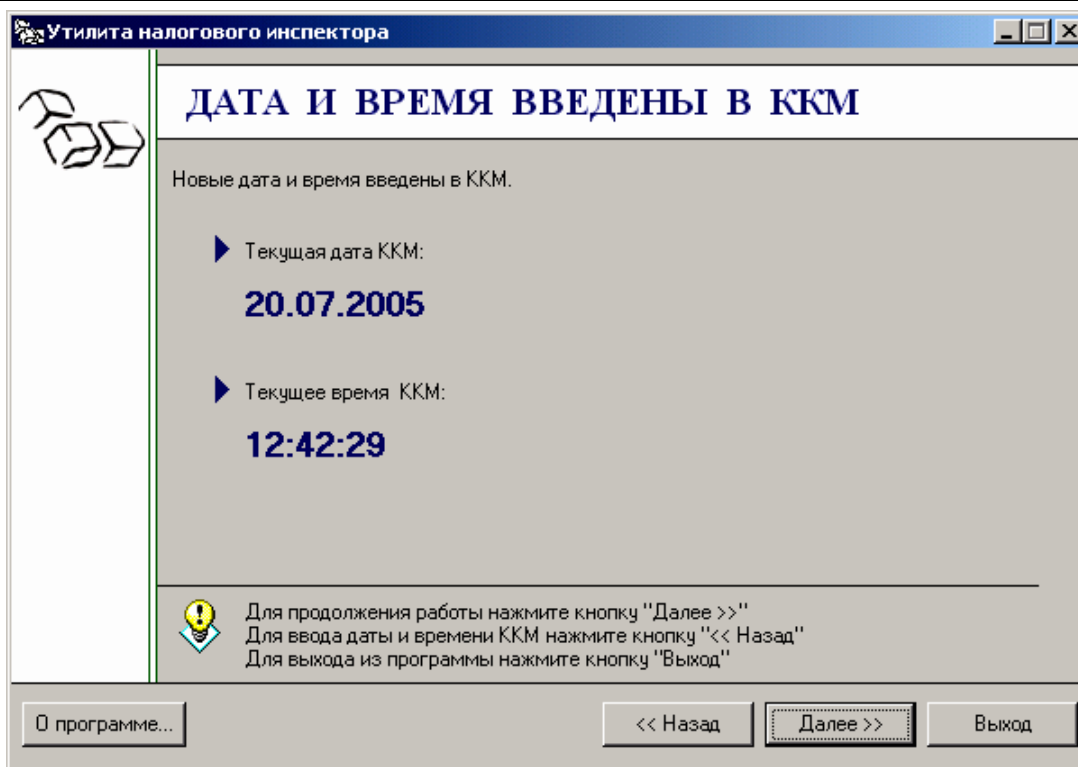
В данном режиме можно изменить текущую дату и время ККМ:

По нажатию кнопки «**Заполнить текущими значениями**» в поля, содержащие дату и время, запишутся текущие дата и время с ПК.

По нажатию кнопки «**Далее>>**», откроется окно, подтверждающее ввод новой даты:

После нажатия кнопки «**Да**» распечатается сообщение:

и откроется окно, подтверждающее успешный ввод даты и времени ККМ.

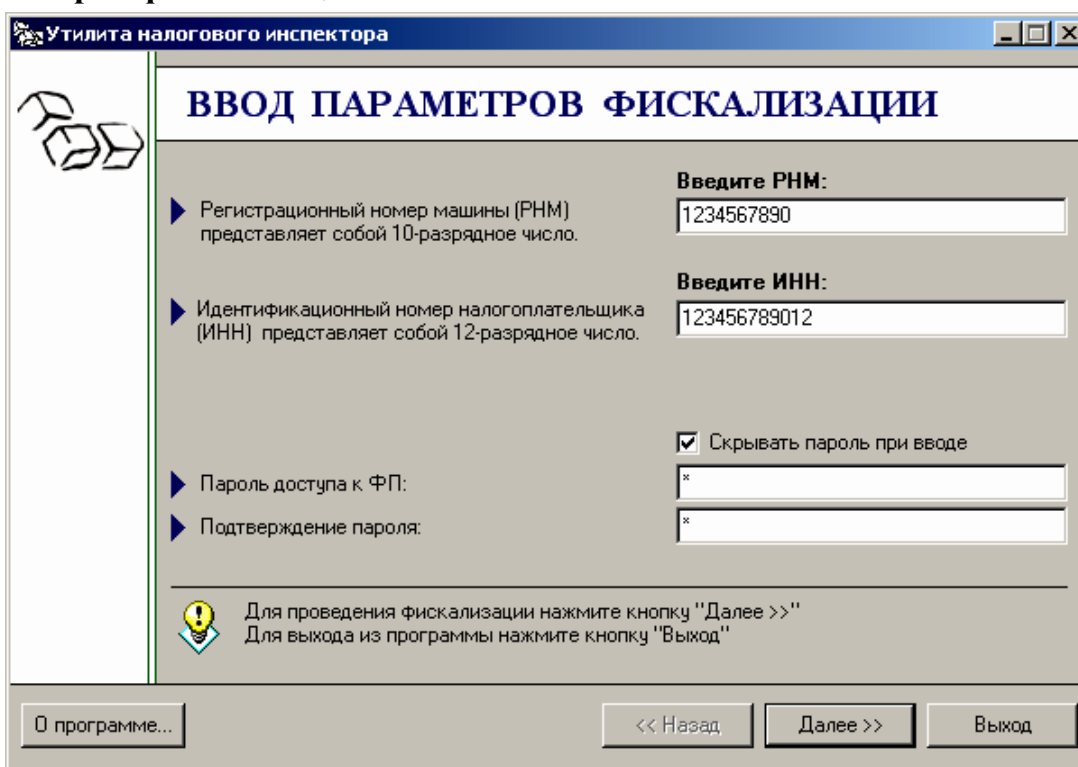


По нажатию кнопки «Далее>>» утилита перейдет в режим ввода параметров фискализации.

**Примечание:** Более подробно о вводе даты и времени, а также о возможных ошибках можно посмотреть в Приложении 4 на странице 54.

## Фискализация

Для ввода ИНН, РНМ и пароля доступа к ФП используется окно «Ввод параметров фискализации»:

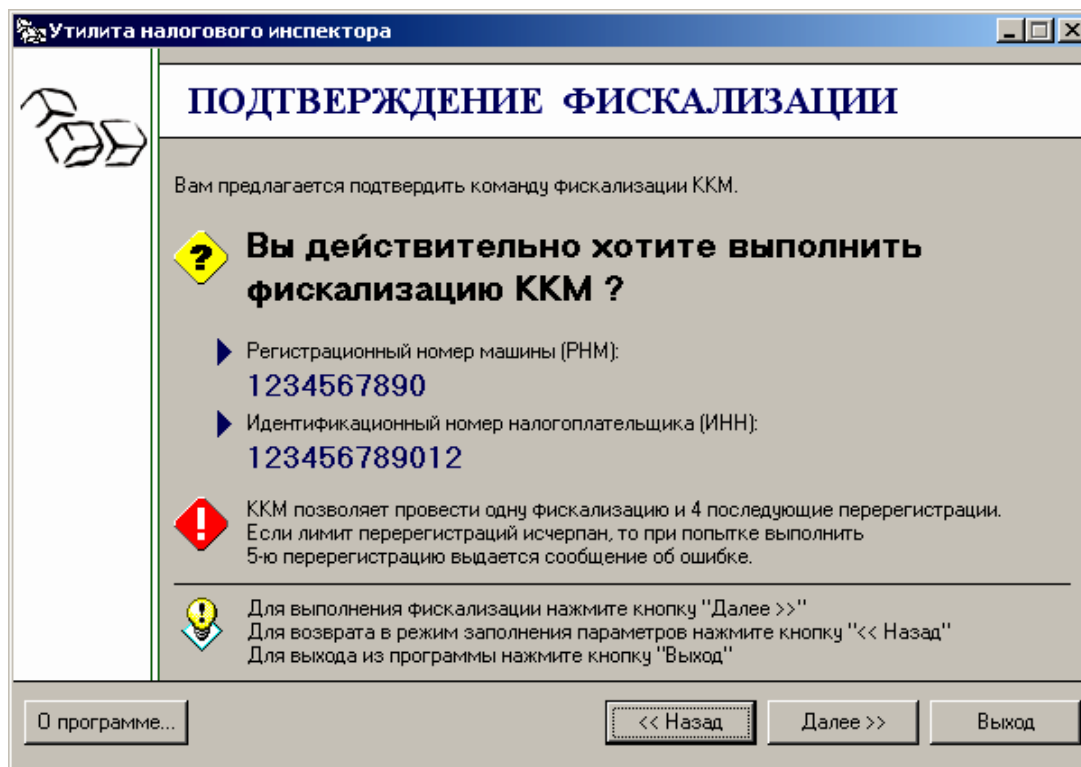


Пока не введены все данные, кнопка «Далее>>» недоступна. Для проведения фискализации необходимо заполнить все параметры фискализации, только после этого кнопка «Далее>>» станет доступной.

**Примечание:** Пароль доступа к ФП может состоять не более чем из 8 цифр. Ведущие нули можно не вводить.

После ввода всех параметров нажмите кнопку «Далее>>».

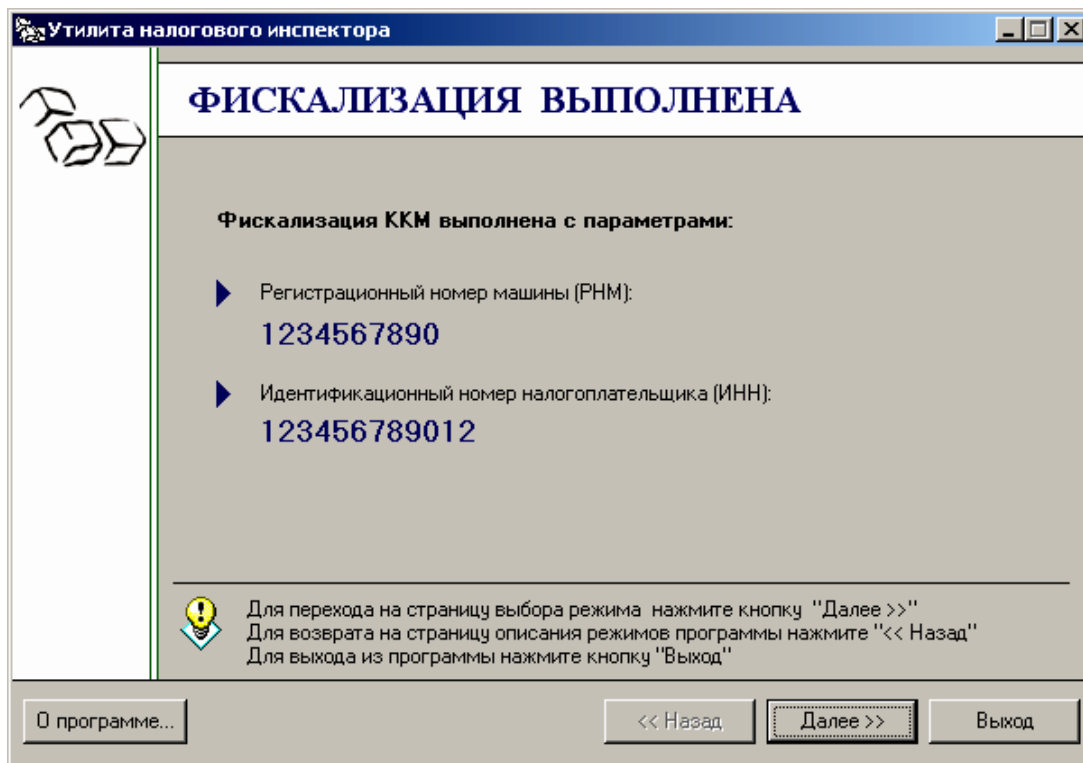
По нажатию кнопки «Далее>>» утилита запросит подтверждение параметров фискализации:



Если необходимо изменить значения РНМ, ИНН и пароль доступа к ФП, нажмите кнопку «<<<Назад». Для выполнения фискализации с введенными РНМ, ИНН и паролем доступа к ФП нажмите кнопку «Далее>>». При этом на ККМ распечатывается следующее:

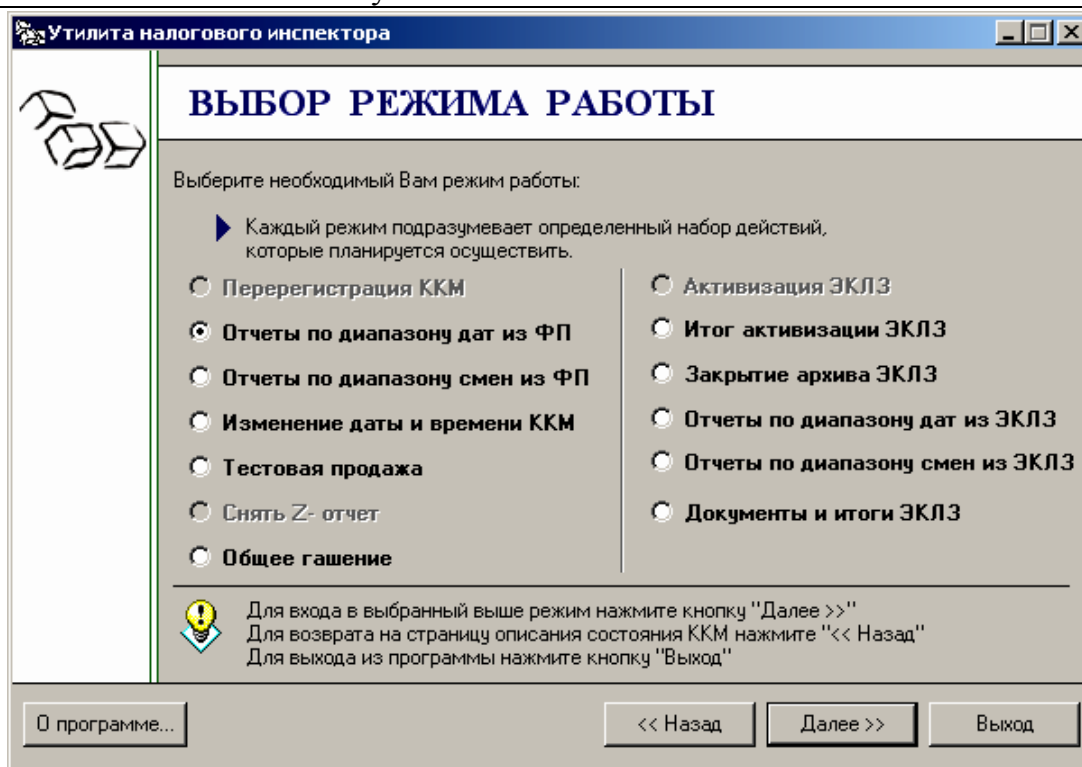
<b>ТОРГОВЫЙ ОБЪЕКТ №1 ДОБРО ПОЖАЛОВАТЬ !</b>	
-----	
РЕКВИЗ. РЕГИСТРАЦИЙ ККМ	07777777
НЕФИСКАЛЬНАЯ КАССА	
РЕКВИЗ. АКТИВИЗАЦИЙ НЕТ АКТИВИЗАЦИЙ ЭКЛЗ	
<b>СПАСИБО ЗА ПОКУПКУ !</b>	
-----	
<b>ТОРГОВЫЙ ОБЪЕКТ №1 ДОБРО ПОЖАЛОВАТЬ !</b>	
ФИСКАЛИЗАЦИЯ	
РНМ	1234567890
ИНН	123456789012
НОМЕР СМЕНЫ	0000
ДОК. 00000001	20-07-05 12:45
↑ККМ С ФП	7777777↑
-----	

После успешного проведения фискализации появляется окно «**Фискализация выполнена**»:



**Примечание:** Фискализация сопровождается автоматической активизацией ЭКЛЗ, в процессе которой в ЭКЛЗ записываются реквизиты фискализации.

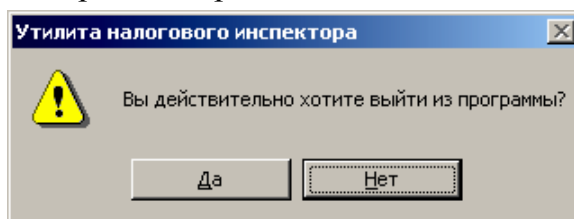
После нажатия «Далее>>» на экране выведется окно «**Выбор режима работы**».



**Примечание:** Проведение тестовой регистрации и снятие суточного отчета с гашением описано в Приложении 2 на странице 43. Снятие фискальных отчетов описано в Приложении 1 на странице 27. Проведение общего гашения описано в Приложении 5 на странице 57

## Выход из утилиты

Завершить работу утилиты налогового инспектора можно из любого окна, нажав кнопку «**Выход**» и подтвердив выбранное действие:



# ПЕРЕРЕГИСТРАЦИЯ

## Быстрый старт

Рекомендуемая последовательность:

- включите ККМ;
- запустите утилиту налогового инспектора;
- введите текущий пароль системного администратора и пароль доступа к ФП;
- выберите пункт «Перерегистрация»;
- введите новые значения ИНН, РНМ и пароля доступа к ФП;
- проведите перерегистрацию;
- снимите любой фискальный отчет;
- произведите тестовую регистрацию;
- снимите суточный отчет с гашением;
- снимите любой фискальный отчет;
- проверьте правильность записи суточного отчета в ФП;
- чтобы покинуть утилиту, нажмите «Выход».

**Примечание 1:** В старой ЭКЛЗ необходимо провести операцию «Закрытие архива ЭКЛЗ» (см. стр.26).

**Примечание 2:** Проведение перерегистрации ККМ возможно только после установки в нее не активизированной ЭКЛЗ.

**Примечание 3:** Проведение тестовой регистрации и снятие суточного отчета с гашением описано в Приложении 2 на странице 43. Снятие фискальных отчетов описано в Приложении 1 на странице 27.

## По шагам...

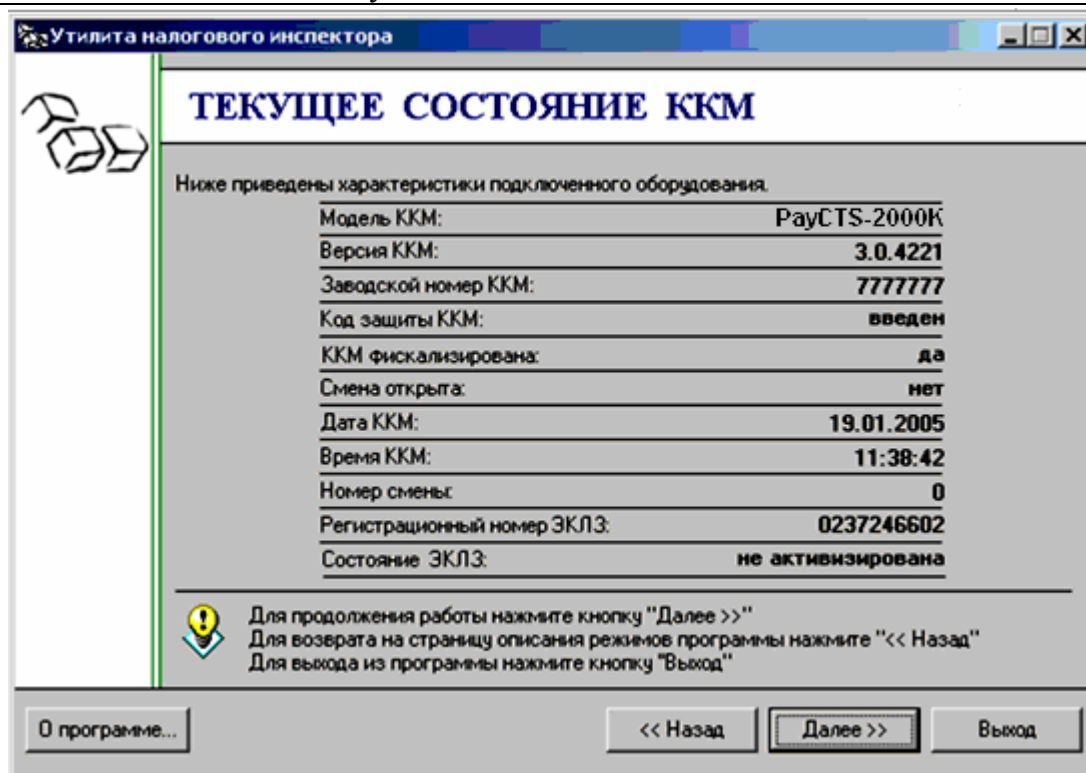
### Ввод пароля системного администратора и пароля доступа к ФП

Включить питание ККМ с установленной и не активизированной ЭКЛЗ. ККМ напечатает:

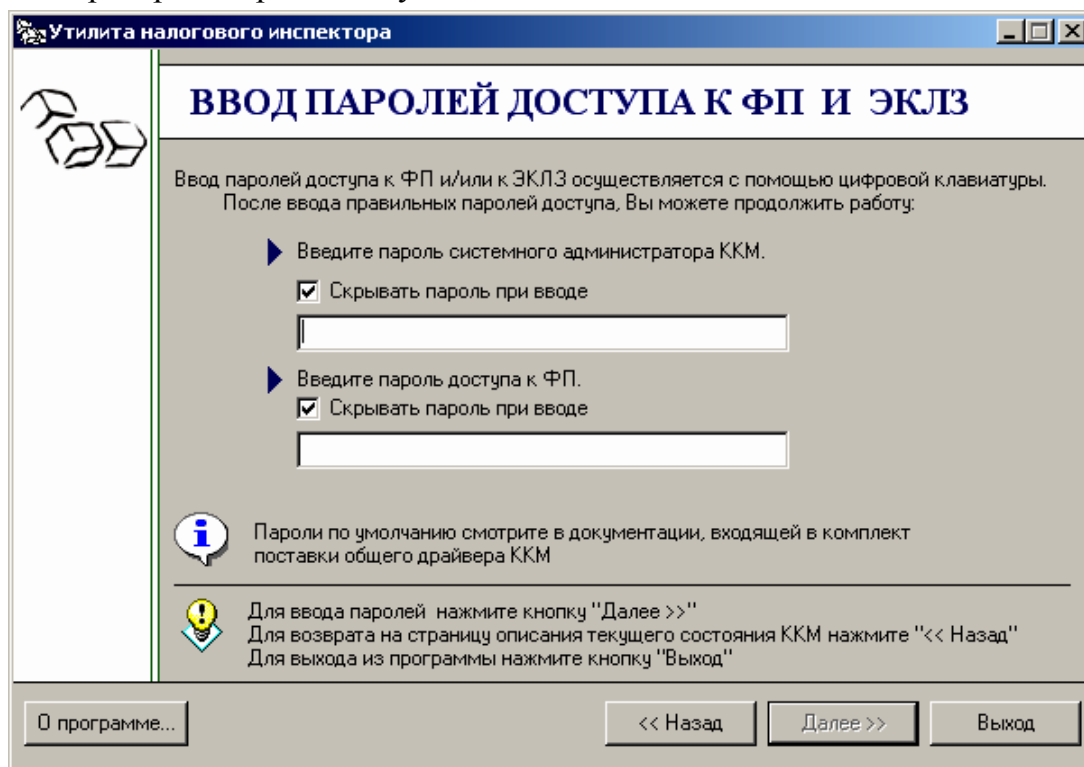
```
-----  
ТОРГОВЫЙ ОБЪЕКТ №1  
ДОБРО ПОЖАЛОВАТЬ!  
-----  
  
ЭКЛЗ НЕ АКТИВИЗИР.  
СПАСИБО  
ЗА ПОКУПКУ!  
-----
```

Запустить утилиту налогового инспектора, на приглашении со списком операций, производимых утилитой, нажать «Далее>>>» Утилита анализирует состояние ККМ и выдает окно «Текущее состояние ККМ»:





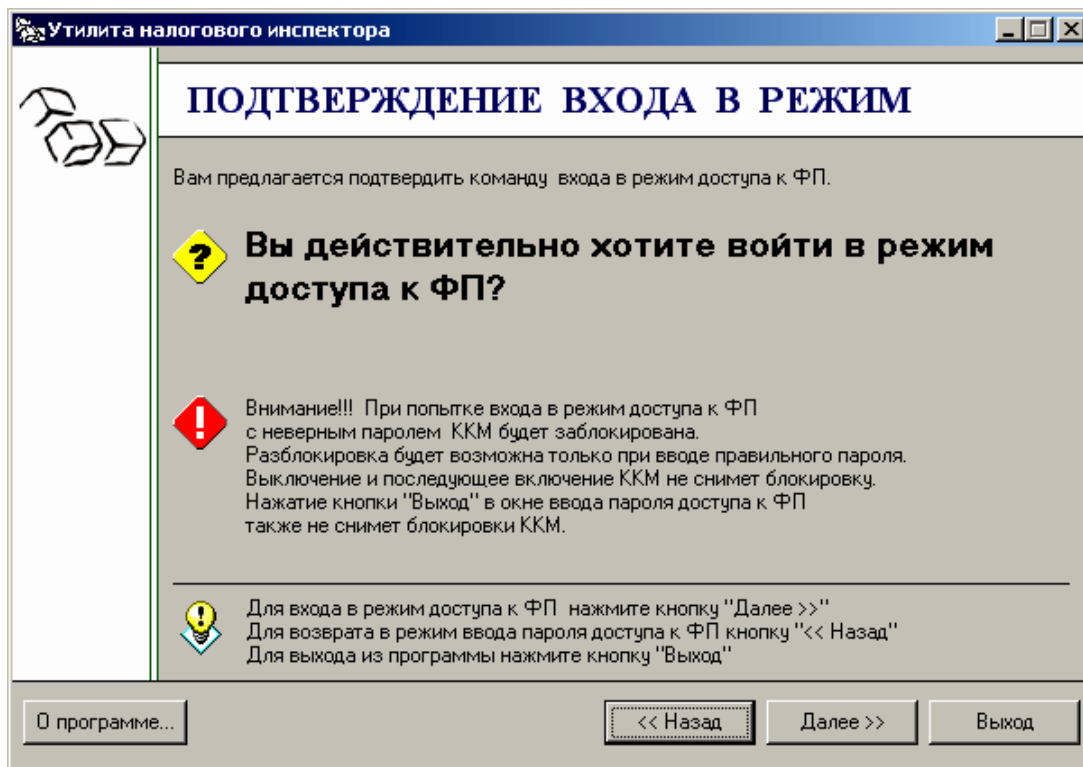
После нажатия кнопки «Далее>>» откроется диалог ввода пароля системного администратора и пароля доступа к ФП:



Введите пароль системного администратора и пароль доступа к ФП, нажмите кнопку «Далее>>», откроется окно подтверждения входа в режим ФП.

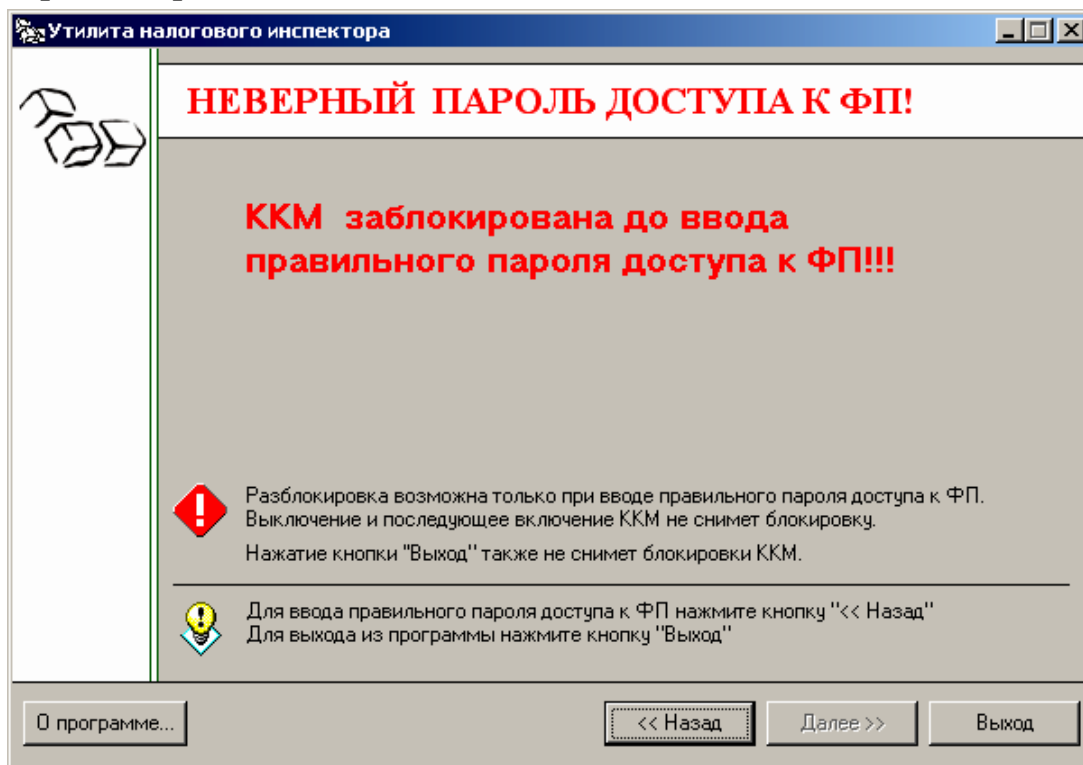
**Примечание:** Пароль доступа к ФП и пароль системного администратора состоит из 8 цифр. Ведущие нули можно не вводить.

По нажатию кнопки «Далее>>» на экран выводится окно подтверждения входа в режим доступа к ФП.



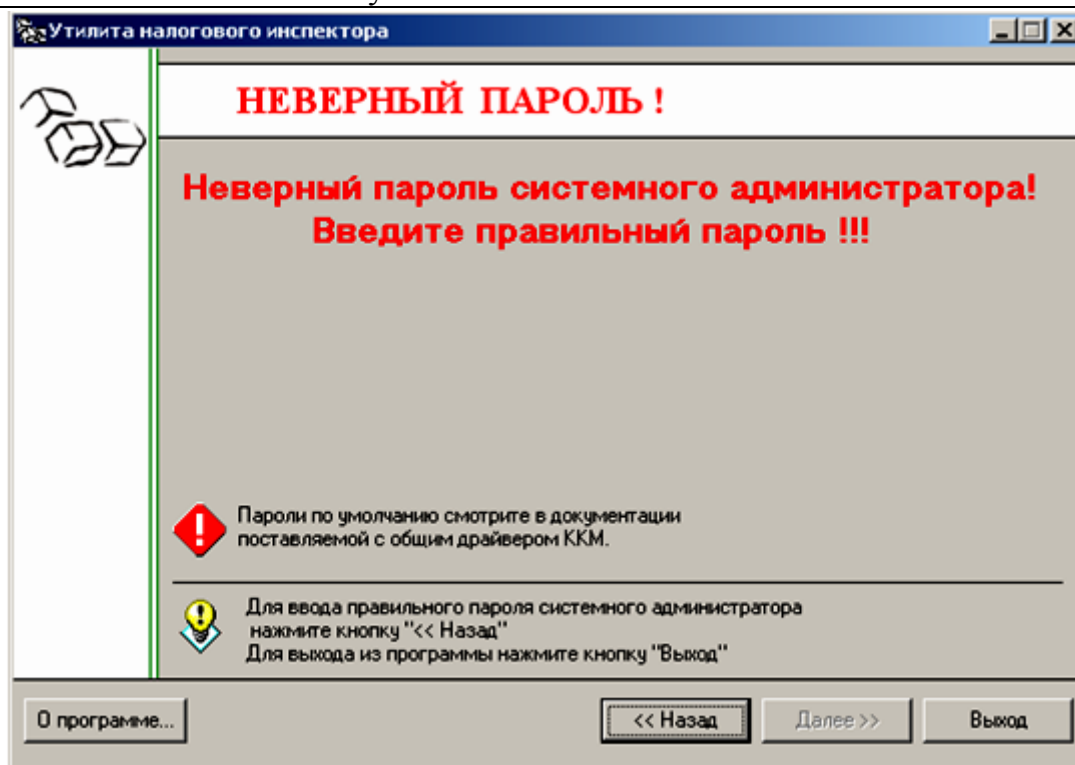
**Внимание!** Режим доступа к ФП защищен паролем доступа к ФП. В случае ввода неверного пароля ККМ будет заблокирована. Разблокировка будет возможна только при вводе правильного пароля. Выключение и последующее включение ККМ не снимет блокировку.

Если введен неверный пароль доступа к ФП, то появится информационное окно «Неверный пароль».



Для ввода правильного пароля нажмите кнопку «<<Назад».

При вводе неверного пароля системного администратора появится информационное окно:

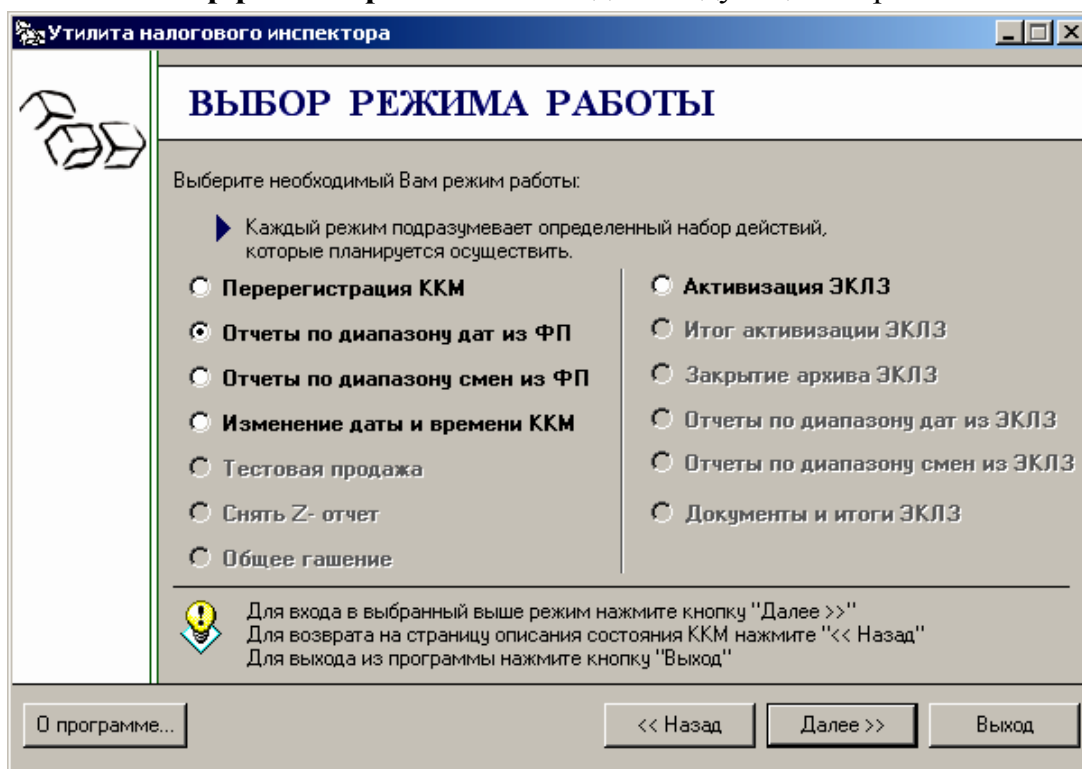


Для ввода правильного пароля нажмите кнопку «<<Назад».

Если введен правильный пароль доступа к ФП и пароль системного администратора, то утилита переходит в режим «Выбор режима работы».

## Выбор режима работы

Окно «Выбор режима работы» выглядит следующим образом:



Для дальнейшей работы нужно выбрать режим «Перерегистрация» и нажать кнопку «Далее>>».

**Примечание:** Чтобы исключить случайную повторную перерегистрацию, после выполнения перерегистрации утилита хранит информацию об этом в течение суток. При повторном входе в течение суток в режим «Перерегистрации» утилита выдаст запрос на вход в режим.

## Перерегистрация

Для ввода ИНН, РНМ и пароля доступа к ФП используется окно «Ввод параметров перерегистрации»:

Утилита налогового инспектора

### ВВОД ПАРАМЕТРОВ ПЕРЕРЕГИСТРАЦИИ

▶ Регистрационный номер машины (РНМ) представляет собой 10-разрядное число. Введите РНМ: 987654321

▶ Идентификационный номер налогоплательщика (ИНН) представляет собой 12-разрядное число. Введите ИНН: 21987654321

Скрывать пароль при вводе

▶ Новый пароль доступа к ФП: \*

▶ Подтверждение пароля: \*

⚠ Для проведения перерегистрации нажмите кнопку "Далее >>"  
Для возврата в предыдущий режим нажмите кнопку "<< Назад"  
Для выхода из программы нажмите кнопку "Выход"

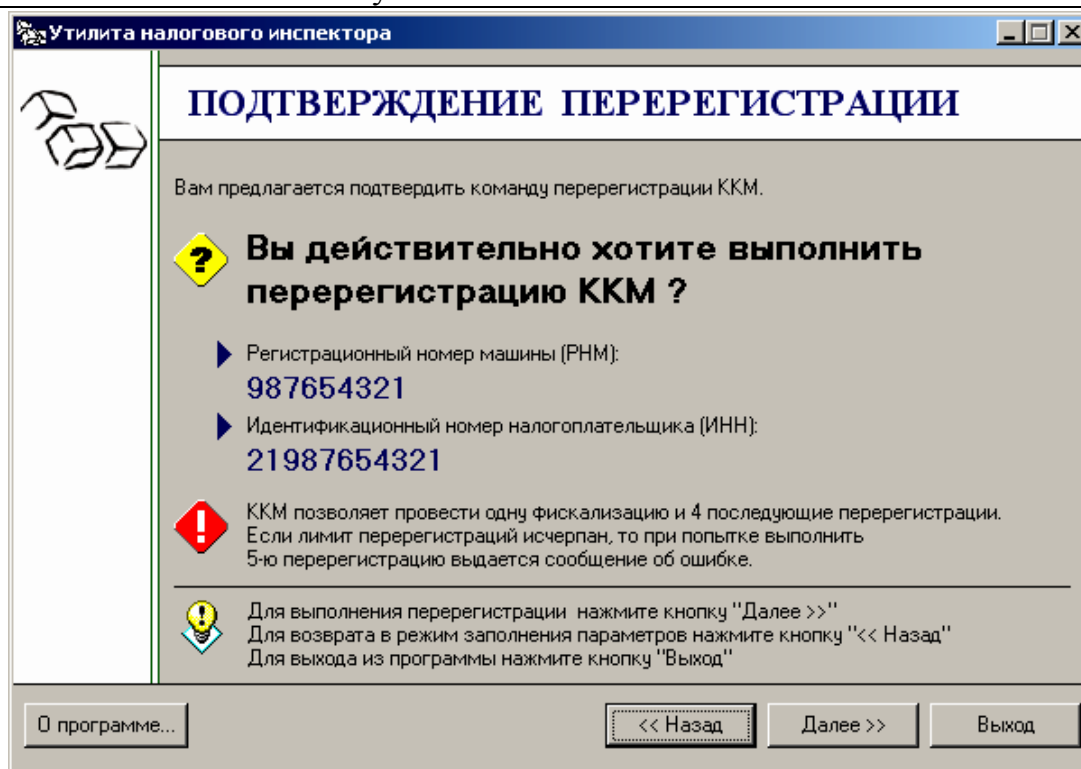
0 программе... << Назад Далее >> Выход

Пока не введены все данные, кнопка «Далее>>» недоступна. Для проведения перерегистрации необходимо заполнить все параметры перерегистрации, только после этого кнопка «Далее>>» станет доступной.

**Примечание:** Пароль доступа к ФП состоит из 8 цифр. Ведущие нули можно не вводить.

После установки всех параметров нажмите кнопку «Далее>>».

По нажатию кнопки «Далее>>» утилита запросит подтверждение параметров перерегистрации.



Если необходимо изменить значения РНМ, ИНН и нового пароля доступа к ФП, нажмите кнопку «<<Назад». Для выполнения перерегистрации с введенными РНМ, ИНН и новым паролем доступа к ФП нажмите кнопку «Далее>>». При этом на ККМ распечатывается следующее:

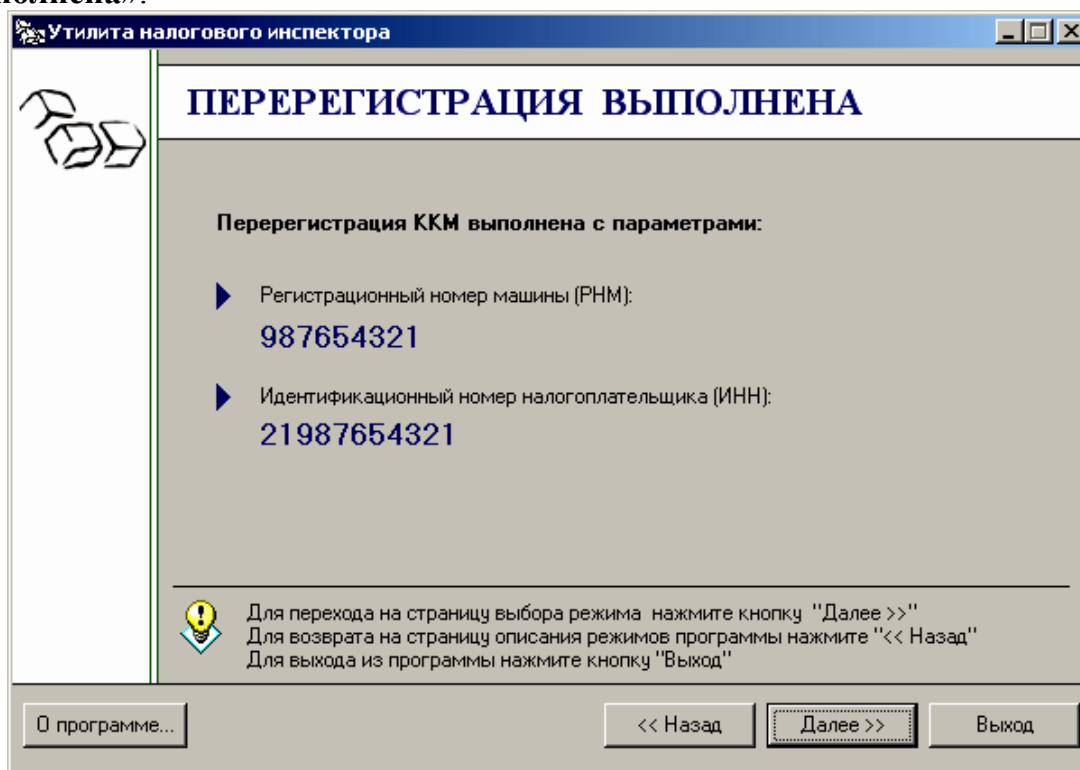
<b>ТОРГОВЫЙ ОБЪЕКТ №1</b>	
<b>ДОБРО ПОЖАЛОВАТЬ !</b>	
-----	
РЕКВИЗ. РЕГИСТРАЦИЙ	
ККМ	07777777
ФИСКАЛИЗАЦИЯ	
РНМ	1234567890
ИНН	123456789012
ДАТА	19-01-05
СПАСИБО ЗА ПОКУПКУ!	
-----	
<b>ТОРГОВЫЙ ОБЪЕКТ №1</b>	
<b>ДОБРО ПОЖАЛОВАТЬ !</b>	
-----	
ПЕРЕРЕГИСТРАЦИЯ №	1
РНМ	987654321
ИНН	21987654321
НОМЕР СМЕНЫ	0003
ПРОВЕДЕНА	
ДОК. 00000054	19-01-05 15:48
ИНН	21987654321
↑ККМ с ФП	7777777↑

**Внимание!** ККМ предусматривает одну фискализацию и 4 последующие перерегистрации. Если лимит перерегистраций исчерпан, то при попытке выполнить 5-ю перерегистрацию выдается сообщение об ошибке.

**Внимание!** При фискализации / перерегистрации ККМ автоматически производит активизацию ЭКЛЗ.

**Внимание!** ККМ предусматривает возможность произвести до 20 активизаций ЭКЛЗ. Если лимит активизаций исчерпан, то ККМ блокирует возможность произвести перерегистрацию и 21-ю активизацию.

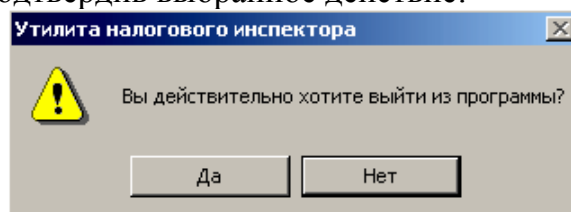
После проведения перерегистрации появляется окно «**Перерегистрация выполнена**».



Нажмите «Далее>>» для выхода в основной диалог программы:

## Выход из утилиты

Завершить работу утилиты налогового инспектора можно из любого окна, нажав кнопку «**Выход**» и подтвердив выбранное действие:

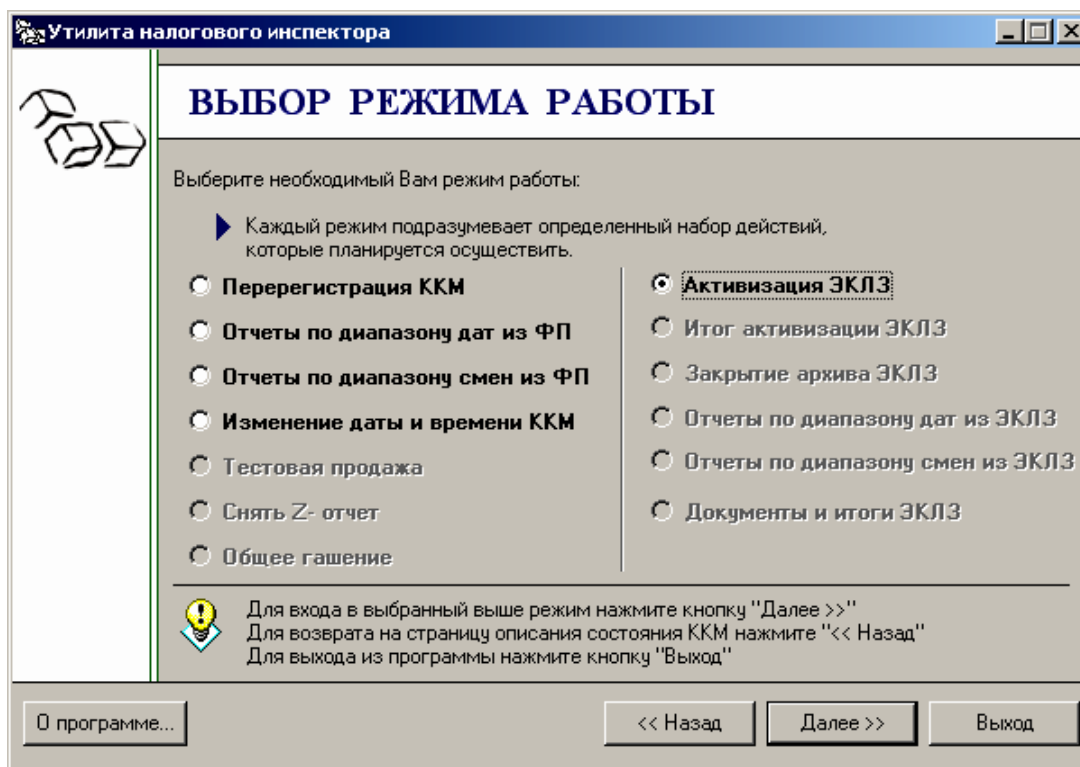


## Активизация ЭКЛЗ

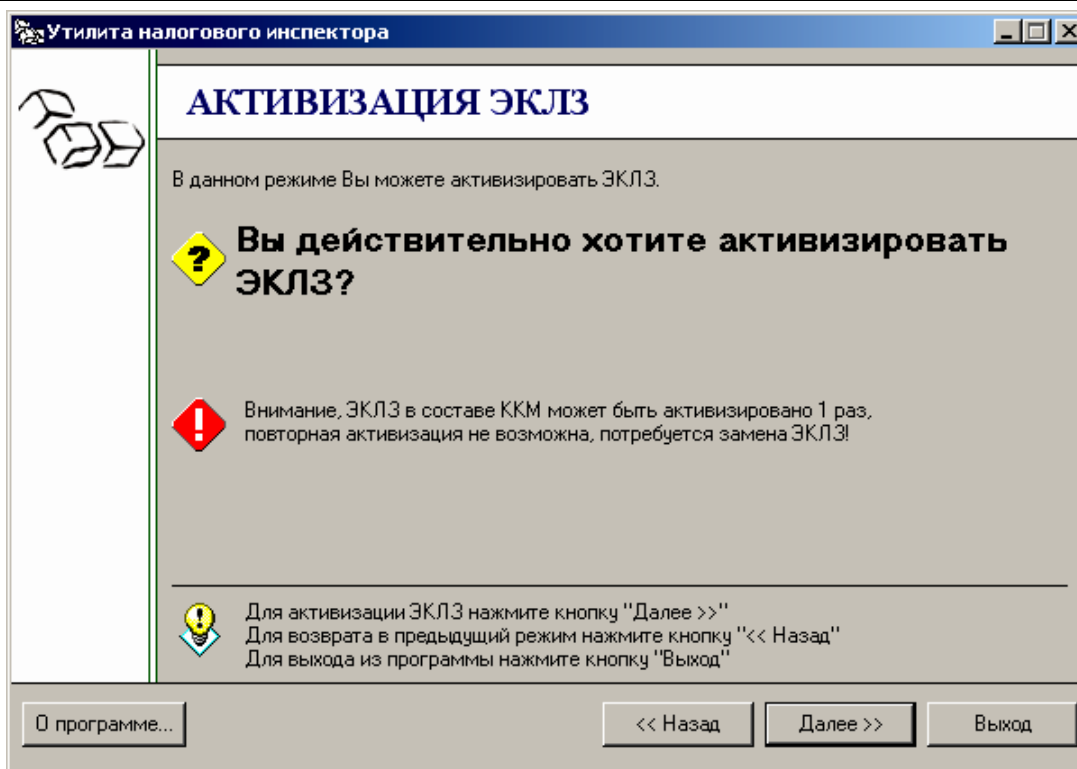
Для активизации ЭКЛЗ предлагается выполнить следующие действия:

- запустить утилиту налогового инспектора;
- в предложенном диалоге «**О режимах программы**» (при необходимости настроить параметры связи с ККМ согласно Приложению 6, страница 59) нажать кнопку «Далее>>»;
- в предложенном диалоге «**Текущее состояние ККМ**» нажать кнопку «Далее>>»;
- в предложенном диалоге «**Ввод пароля доступа к ФП и ЭКЛЗ**» ввести пароль системного администратора и пароль доступа к ФП, нажать кнопку «Далее>>»;
- откроется окно подтверждения входа в режим ФП, нажать кнопку «Далее>>».

В составе ККМ должна быть установлена только не активизированная ЭКЛЗ. В диалоге «**Выбор режима работы**» выбрать «**Активизация ЭКЛЗ**» и нажать кнопку «Далее>>»



Утилита запросит подтверждение операции активизации ЭКЛЗ, нажмите кнопку «Далее>>» для подтверждения.



**Примечание 1:** Активизация ЭКЛЗ возможна только один раз.

**Примечание 2:** ЭКЛЗ будет работать только в той ККМ, в составе которой она была активизирована.

**Примечание:** Вы можете нажать кнопку «<<Назад» и вернуться в предыдущий диалог.

При нажатии кнопки «Далее>>» ККМ активизирует ЭКЛЗ, с распечаткой всех предыдущих реквизитов фискализации, перерегистраций и реквизитов активизированных ранее модулей ЭКЛЗ:



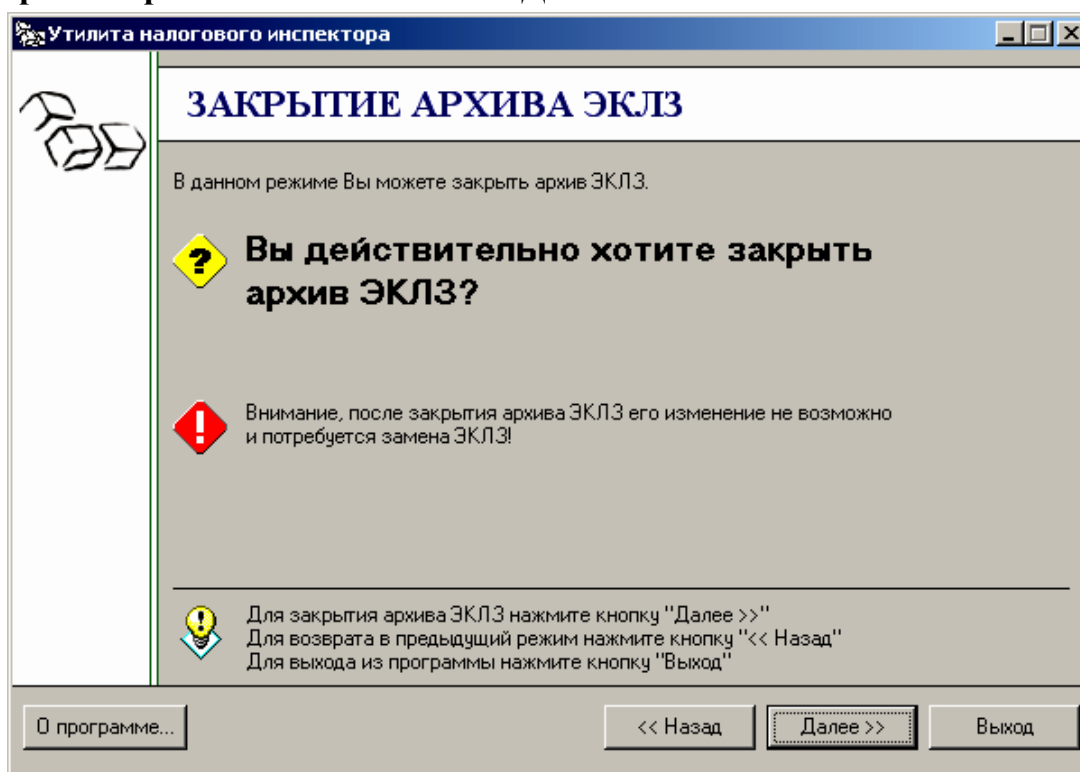


## Заккрытие архива ЭКЛЗ

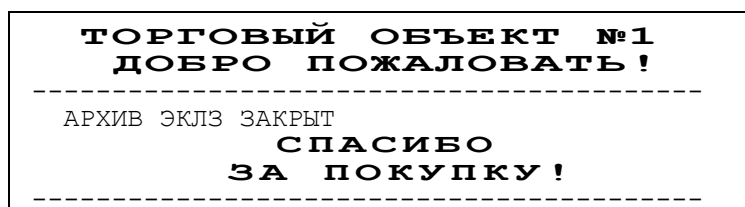
Для закрытия архива ЭКЛЗ предлагаются следующие действия:

- запустить утилиту налогового инспектора;
- в предложенном диалоге «**О режимах программы**» (при необходимости настроить параметры связи с ККМ согласно Приложению 6, страница 59) нажать кнопку «Далее>>»;
- в предложенном диалоге «**Текущее состояние ККМ**» нажать кнопку «Далее>>»;
- в предложенном диалоге «**Ввод пароля доступа к ФП и ЭКЛЗ**» ввести пароль системного администратора и пароль доступа к ФП, нажать кнопку «Далее>>»;
- откроется окно подтверждения входа в режим ФП, нажать кнопку «Далее>>».

Для закрытия архива ЭКЛЗ в диалоге «**Выбор режима работы**» выбрать «**Заккрытие архива ЭКЛЗ**» и нажать «Далее>>»:



Утилита запросит подтверждение операции закрытия архива ЭКЛЗ. Нажмите кнопку «Далее>>», на ККМ распечатается:



**Примечание 1:** После закрытия архива ЭКЛЗ будут блокироваться все операции регистрации.

**Примечание 2:** Снятие отчетов и документов из ЭКЛЗ необходимо производить согласно Приложению 1 на странице 27.

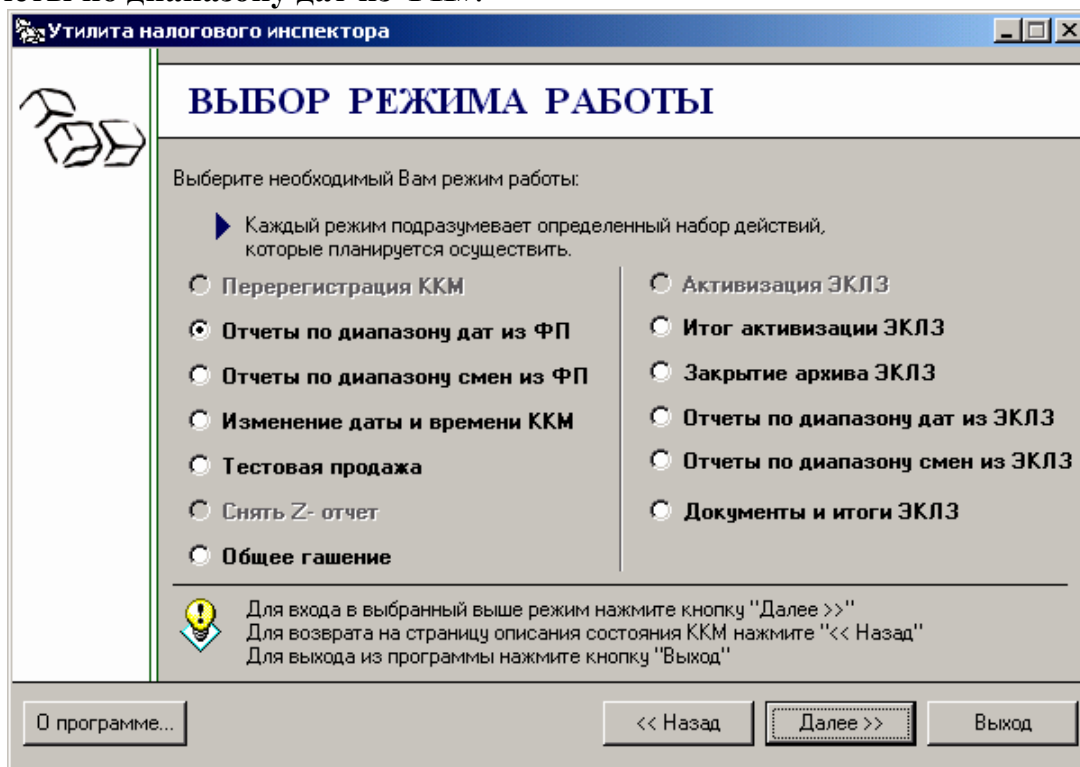
# ПРИЛОЖЕНИЕ 1

Для снятия отчетов из ФП и ЭКЛЗ предлагаются следующие действия:

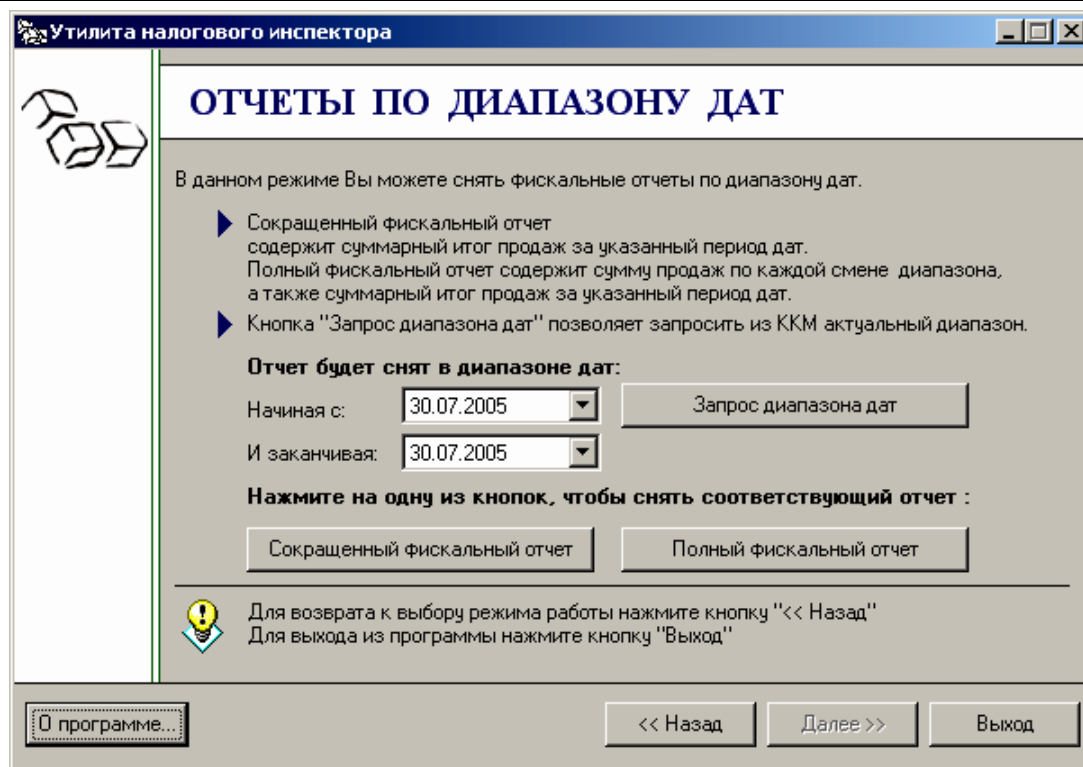
- запустить утилиту налогового инспектора;
- в предложенном диалоге «**О режимах программы**» (при необходимости настроить параметры связи с ККМ согласно Приложению 6, страница 59) нажать кнопку «Далее>>»;
- в предложенном диалоге «**Текущее состояние ККМ**» нажать кнопку «Далее>>»;
- в предложенном диалоге «**Ввод пароля доступа к ФП и ЭКЛЗ**» ввести пароль системного администратора и пароль доступа к ФП, нажать кнопку «Далее>>»;
- откроется окно подтверждения входа в режим ФП, нажать кнопку «Далее>>».

## Фискальные отчеты по диапазону дат

- Для получения отчетов в диалоге «**Выбор режима работы**» выбрать «**Отчеты по диапазону дат из ФП**»:



Нажать кнопку «Далее>>», на экран будет выведено окно «**Отчеты по диапазону дат**»:



Для снятия отчета нужно заполнить поля «**Начиная с:**» и «**И заканчивая:**» требуемым диапазоном дат.

Если нажать кнопку «**Запрос диапазона дат**», то поля «**Начиная с:**» и «**И заканчивая:**» заполнятся, соответственно, датой первой записи в фискальной памяти и датой последней записи в фискальной памяти.

**Примечание:** При входе в данный режим поля «**Начиная с:**» и «**И заканчивая:**» заполняются автоматически, соответственно, датой первой записи фискальной памяти и датой последней записи фискальной памяти.

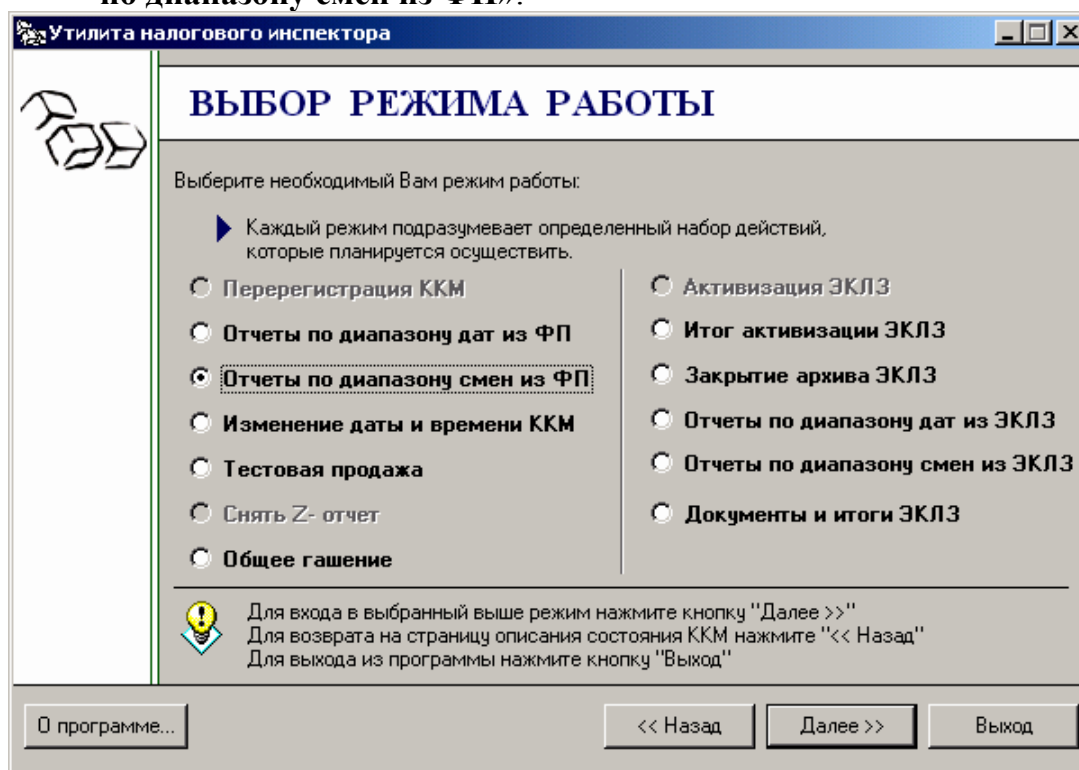
Если дата введена неправильно или если начальная дата больше конечной даты или если начальная дата больше даты последней записи в фискальной памяти, то выдается сообщение об ошибке.

По нажатию кнопки «**Сокращенный фискальный отчет**» будет распечатан сокращенный фискальный отчет по указанному диапазону дат.

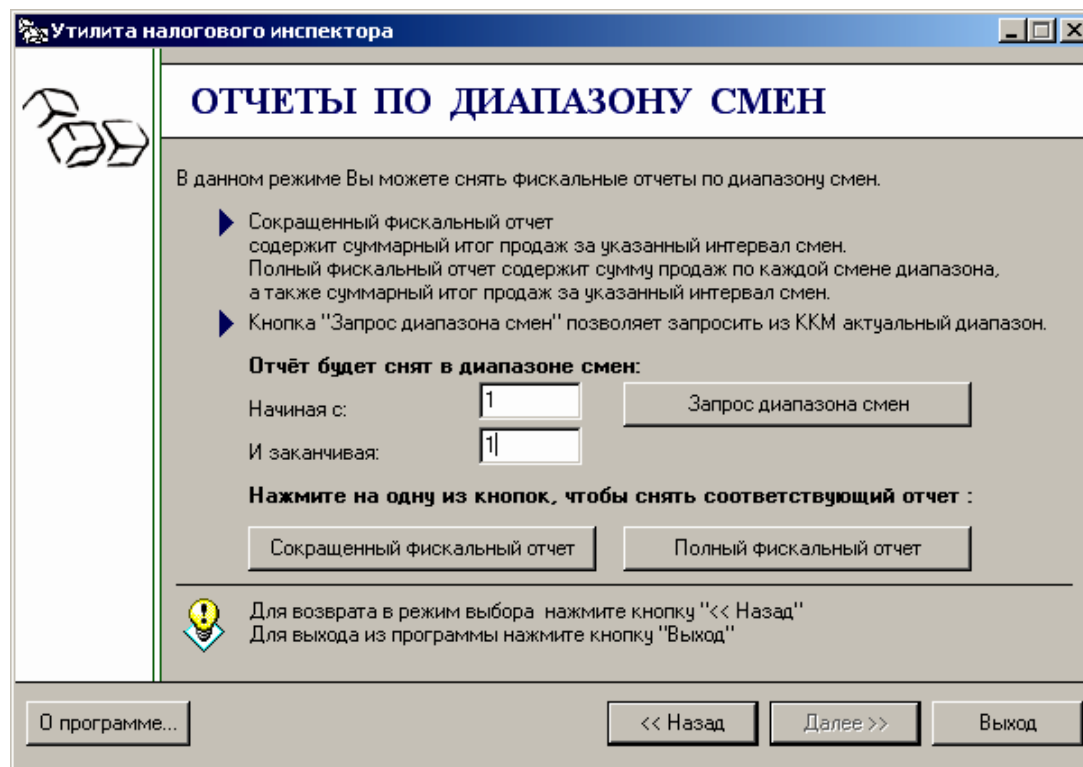
По нажатию кнопки «**Полный фискальный отчет**» будет распечатан полный фискальный отчет по указанному диапазону дат.

## Фискальные отчеты по диапазону смен

- Для получения отчетов в диалоге «Выбор режима работы» выбрать «Отчеты по диапазону смен из ФП»:



Нажать кнопку «Далее>>», на экран будет выведено окно «Отчет по диапазону смен»:



Для снятия отчета необходимо заполнить поля «Начиная с:» и «И заканчивая:» требуемыми номерами смен.

Если нажать кнопку «Запрос диапазона смен», то поля «Начиная с:» и «И заканчивая:» заполняются, соответственно, номером смены первой записи в фискальной памяти и номером смены последней записи в фискальной памяти.

**Примечание:** При входе в данный режим поля «Начиная с:» и «И заканчивая:» заполняются автоматически, соответственно, номером смены первой записи фискальной памяти и номером смены последней записи фискальной памяти.

Если номер начальной смены больше номера конечной смены или если номер начальной смены больше номера смены последней записи в фискальной памяти, то выдается сообщение об ошибке.

По нажатию кнопки «Сокращенный фискальный отчет» будет распечатан сокращенный фискальный отчет по указанному диапазону смен.

По нажатию кнопки «Полный фискальный отчет» будет распечатан полный фискальный отчет по указанному диапазону смен.

## Печать фискальных отчетов

В начале каждого отчета производится печать реквизитов регистраций ККМ, включающих значения РНМ, ИНН, даты регистраций. Для всех перерегистраций дополнительно указывается номер последней смены, закрытой до перерегистрации.

**Пример.** Если на данной ККМ была совершена фискализация и 2 активизации ЭКЛЗ:

<b>ТОРГОВЫЙ ОБЪЕКТ №1 ДОБРО ПОЖАЛОВАТЬ!</b>	
-----	
РЕКВИЗ. РЕГИСТРАЦИЙ	
ККМ	07777777
ФИСКАЛИЗАЦИЯ	
РНМ	1234567890
ИНН	123456789012
ДАТА	19-01-05
РЕКВИЗ. АКТИВИЗАЦИЙ	
АКТИВИЗАЦИЯ № 1	
РН ЭКЛЗ	0987654321
ДАТА	19-01-05
НОМЕР СМЕНЫ	0000
АКТИВИЗАЦИЯ № 2	
РН ЭКЛЗ	9987654321
ДАТА	20-01-05
НОМЕР СМЕНЫ	0003

Это означает:

1. ККМ имеет заводской номер 7777777.
2. Фискализация проведена 19 января 2005 года (РНМ = 1234567890, ИНН = 123456789012).
3. Первая активизация ЭКЛЗ проведена 19 января 2005 года (РН ЭКЛЗ = 0987654321)
4. Вторая активизация ЭКЛЗ проведена 20 января 2005 года (РН ЭКЛЗ = 9987654321)
5. До второй активизации на ККМ было закрыто 3 смены.

В общем случае фискальный отчет позволяет подсчитать сумму сменных итогов смен, попавших в указанный диапазон. Фискальные отчеты снимаются «по диапазону дат» или «по диапазону смен». То есть можно указать либо минимальную и

максимальную даты закрытия смены, либо минимальный и максимальный номер смен, которые будут включены в отчет. Фискальные отчеты могут быть сокращенными или полными.

В полном фискальном отчете указываются:

- номер и дата закрытия каждой из смен, попавших в указанный диапазон;
- сменный итог каждой из смен, попавших в указанный диапазон;
- сумма сменных итогов всех смен, попавших в указанный диапазон.

В сокращенном фискальном отчете указываются:

- сумма сменных итогов всех смен, попавших в указанный диапазон.

Сокращенный фискальный отчет по датам выглядит следующим образом:

СОКРАЩЕННЫЙ ФИСКАЛЬНЫЙ ОТЧЕТ № 0001 ПО ДАТАМ	
С	19-01-05
НОМЕР СМЕНИ	0001
ПО	20-01-05
НОМЕР СМЕНИ	0003
СУММАРНЫЙ ИТОГ	≐123456.78
ДОК. 00000059	20-01-05 16:00
↑ККМ С ФП 7777777	ИНН 123456789012↑
	ЭКЛЗ 0987654321

Полный фискальный отчет по датам выглядит следующим образом:

ФИСКАЛЬНЫЙ ОТЧЕТ № 0001 ПО ДАТАМ	
С	19-01-05
НОМЕР СМЕНИ	0001
ПО	20-01-05
НОМЕР СМЕНИ	0003
№0001	19-01-05
ИТОГ	≐100000.00
№0002	19-01-05
ИТОГ	≐20000.00
№0003	20-01-05
ИТОГ	≐3456.78
СУММАРНЫЙ ИТОГ	≐123456.78
ДОК. 00000060	20-01-04 16:05
↑ККМ С ФП 7777777	ИНН 123456789012↑
	ЭКЛЗ 0987654321

В отчетах по датам (запрошенный диапазон дат - с 19-01-05 по 20-01-05):

С	19-01-05	начальная запрошенная дата
НОМЕР СМЕНИ	0001	первая смена, входящая в запрошенный диапазон дат
ПО	20-01-05	конечная запрошенная дата
НОМЕР СМЕНИ	0003	последняя смена, входящая в запрошенный диапазон дат

Сокращенный фискальный отчет по сменам выглядит следующим образом:

СОКРАЩЕННЫЙ ФИСКАЛЬНЫЙ ОТЧЕТ № 0002 ПО СМЕНАМ	
С	19-01-05
НОМЕР СМЕНИ	0001
ПО	20-01-05
НОМЕР СМЕНИ	0003
СУММАРНЫЙ ИТОГ	≡123456.78
ДОК. 00000061	20-01-04 16:10
↑ККМ С ФП 7777777	ИНН 123456789012↑
	ЭКЛЗ 0987654321

Полный фискальный отчет по сменам выглядит следующим образом:

ФИСКАЛЬНЫЙ ОТЧЕТ № 0001 ПО СМЕНАМ	
С	19-01-05
НОМЕР СМЕНИ	0001
ПО	20-01-05
НОМЕР СМЕНИ	0003
№0001	19-01-05
ИТОГ	≡100000.00
№0002	19-01-05
ИТОГ	≡20000.00
№0003	20-01-05
ИТОГ	≡3456.78
СУММАРНЫЙ ИТОГ	≡123456.78
	20-01-04 16:16
↑ККМ С ФП 7777777	ИНН 123456789012↑
	ЭКЛЗ 0987654321

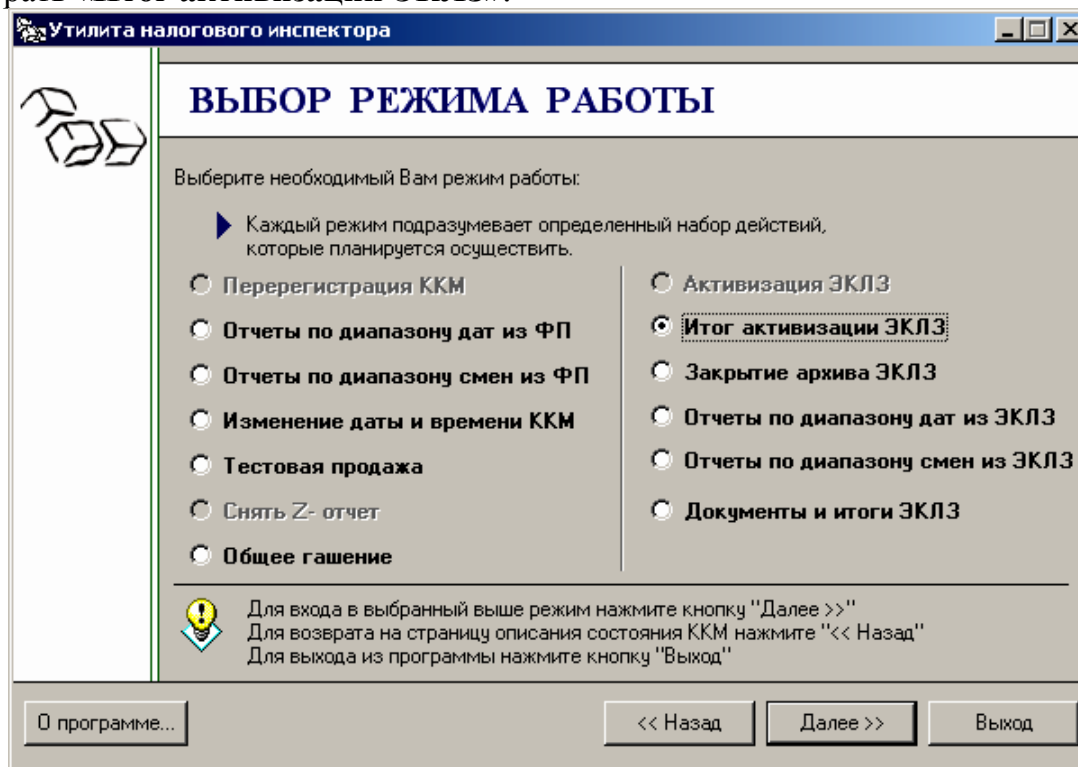
В отчетах по сменам (запрошенный диапазон смен - с 1 по 3):

С	19-01-05	дата первой запрошенной смены
НОМЕР СМЕНИ	0001	первая запрошенная смена
ПО	20-01-05	дата последней попавшей в отчет смены
НОМЕР СМЕНИ	0003	последняя запрошенная смена



## Итоги активизации ЭКЛЗ

Для получения итогов активизации ЭКЛЗ в диалоге «Выбор режима работы» выбрать «Итог активизации ЭКЛЗ»:



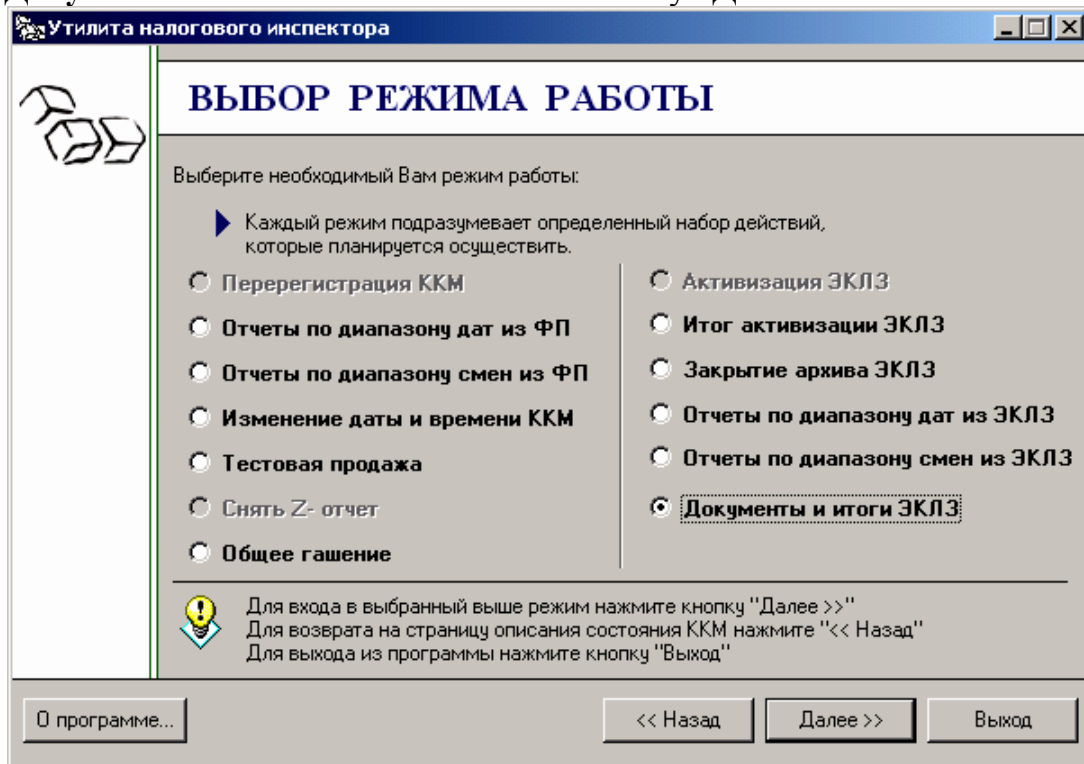
По нажатию кнопки «Далее>>» будет распечатан документ с итогами активизации ЭКЛЗ:

```
                                ОТЧЕТ ИЗ ЭКЛЗ
PayCTS-2000К
ККМ 0000077777777777  ИНН 123456789012
ЭКЛЗ 9987654321
ИТОГ АКТИВИЗАЦИИ
20/01/05 14:01 ЗАКРЫТИЕ СМЕНЫ 0001
РЕГИСТРАЦИОННЫЙ НОМЕР      000000000001
00000001 #058479
```

**Примечание:** Отчет можно печатать неоднократно, это не влияет на состояние ЭКЛЗ и ККМ.

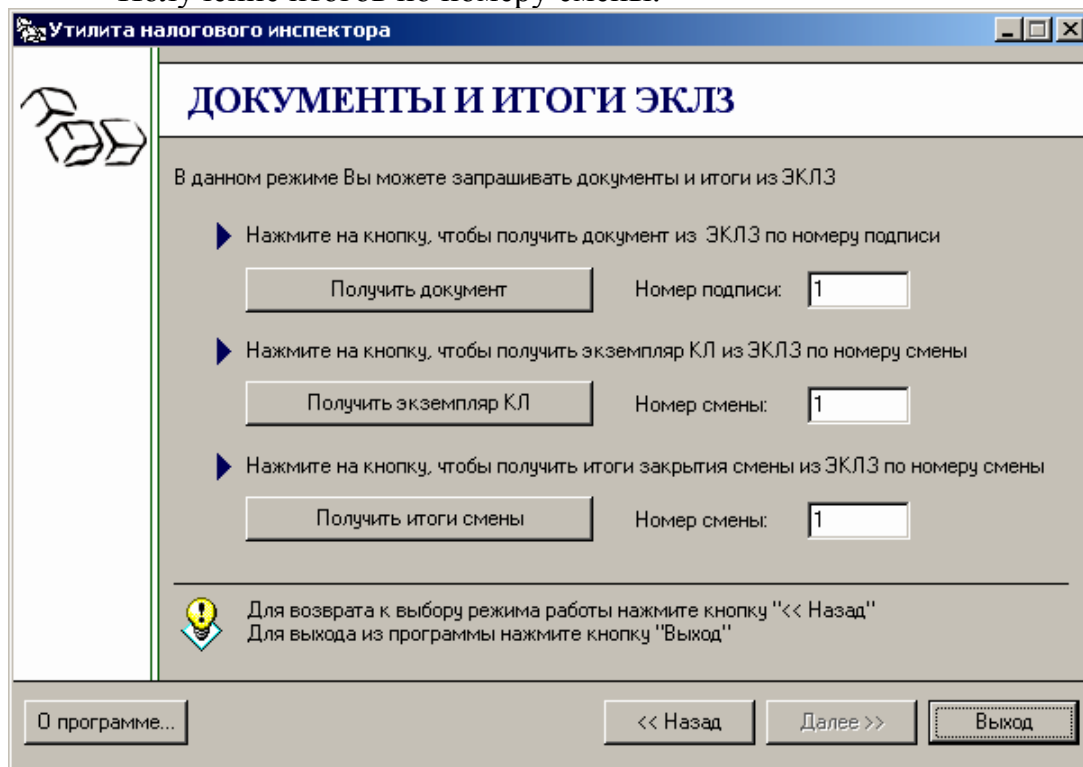
## Документы и итоги из ЭКЛЗ

Для получения документа из ЭКЛЗ в диалоге «Выбор режима работы» выбрать «Документы и итоги ЭКЛЗ» и нажать кнопку «Далее>>».



Утилитой будет предложено получить следующие документы из ЭКЛЗ:

- Документ из ЭКЛЗ (по номеру подписи);
- Получение КЛ по номеру смены;
- Получение итогов по номеру смены.



## Запрос документа из ЭКЛЗ

Для получения документа необходимо заполнить поле «Номер подписи».

По нажатию кнопки «Получить документ» будет распечатан документ из ЭКЛЗ с указанным номером подписи КПК:

<b>ТОРГОВЫЙ ОБЪЕКТ №1</b>	
<b>ДОБРО ПОЖАЛОВАТЬ!</b>	
-----	
ОТЧЕТ ИЗ ЭКЛЗ	
PayCTS-2000К	
ККМ 00000777777777777777 ИНН 123456789012	
ЭКЛЗ 9987654321	
ДОК-Т 00000082	
ПРОДАЖА 21/01/05 11:44 ОПЕРАТОР30	
ОТДЕЛ001	1.000 *0.01
ИТОГ	*0.01
00000082 #020571	
<b>СПАСИБО</b>	
<b>ЗА ПОКУПКУ!</b>	
-----	

## Получение КЛ по номеру смены

Для получения документа необходимо заполнить поле «Номер смены».

По нажатию кнопки «Получить экземпляр КЛ» будет распечатан документ из ЭКЛЗ с указанным номером смены:

<b>ТОРГОВЫЙ ОБЪЕКТ №1</b>	
<b>ДОБРО ПОЖАЛОВАТЬ !</b>	
-----	
ОТЧЕТ ИЗ ЭКЛЗ	
PayCTS-2000К	
ККМ 00000777777777777777 ИНН 123456789012	
ЭКЛЗ 9987654321	
КОНТРОЛЬН. ЛЕНТА СМЕНА 0002	
ПРОДАЖА 20/01/05 11:44 ОПЕРАТОР30	
ОТДЕЛ001	1.000 *0.01
ИТОГ	*0.01
00000082 #020571	
ЗАКРЫТИЕ СМЕНИ 0002 21/01/05 11:44 ОПЕРАТОР30	
ПРОДАЖА	0.01
ПОКУПКА	*0.00
ВОЗВР. ПРОДАЖИ	*0.00
ВОЗВР. ПОКУПКИ	*0.00
00000083 #039789	
<b>СПАСИБО</b>	
<b>ЗА ПОКУПКУ !</b>	
-----	

## Получение итогов по номеру смены

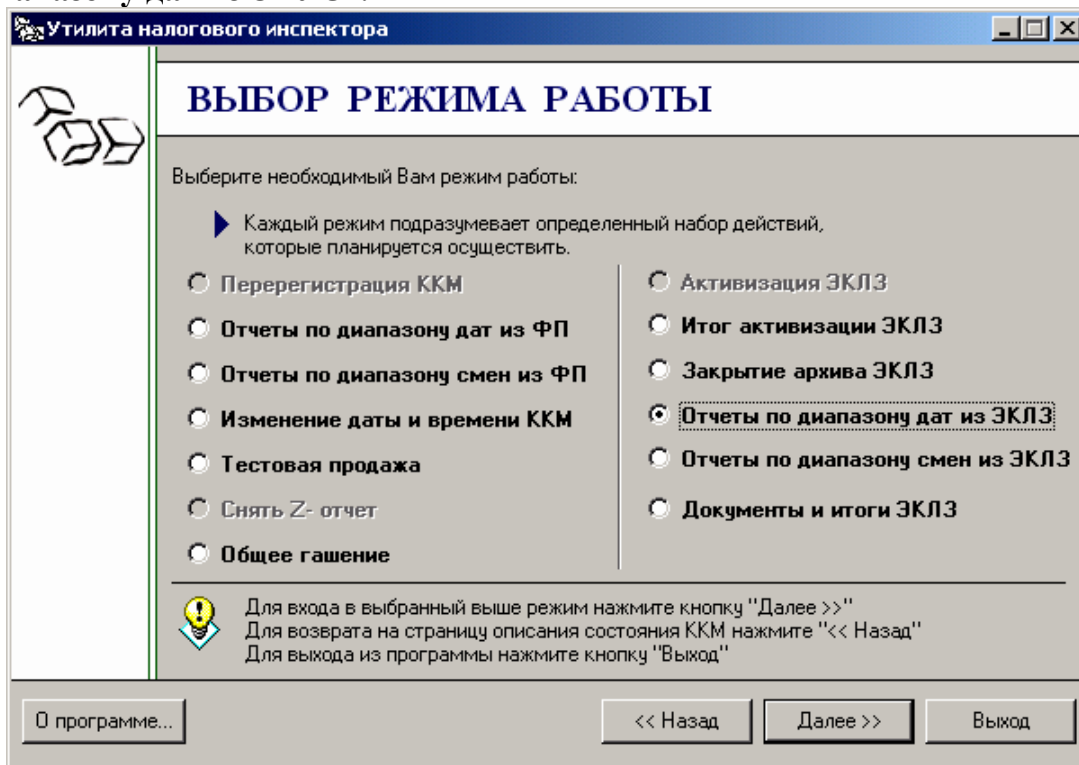
Для получения документа необходимо заполнить поле «Номер смены».

По нажатию кнопки «Получить итоги смены» будет распечатан документ из ЭКЛЗ с указанным номером смены.

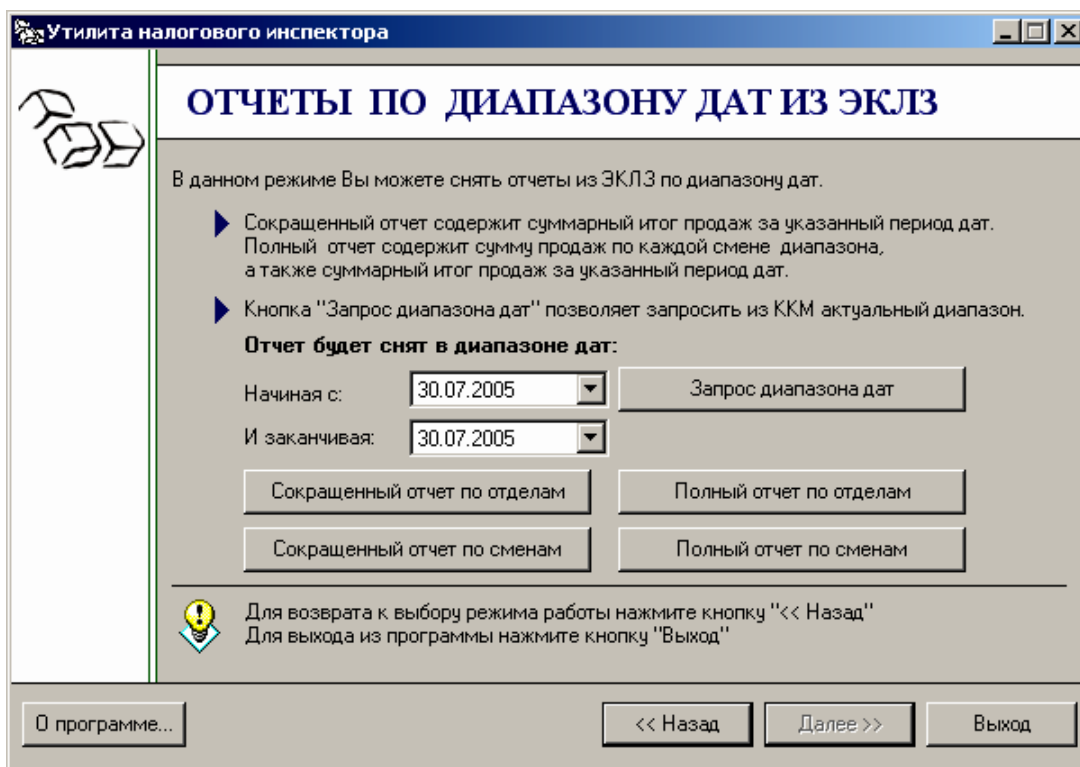
<b>ТОРГОВЫЙ ОБЪЕКТ №1</b>	
<b>ДОБРО ПОЖАЛОВАТЬ!</b>	
-----	
ОТЧЕТ ИЗ ЭКЛЗ	
PayCTS-2000К	
ККМ 0000077777777777 ИНН 123456789012	
ЭКЛЗ 9987654321	
ЗАКР.СМ. 0002 21/01/05 11:44 ОПЕРАТОР30	
ПРОДАЖА	*0.01
ПОКУПКА	*0.00
ВОЗВР. ПРОДАЖИ	*0.00
ВОЗВР. ПОКУПКИ	*0.00
00000084 #039789	
<b>СПАСИБО</b>	
<b>ЗА ПОКУПКУ!</b>	
-----	

## Отчеты из ЭКЛЗ по диапазону дат

Для получения отчетов в диалоге «Выбор режима работы» выбрать «Отчеты по диапазону дат из ЭКЛЗ»:



Нажать кнопку «Далее>>», на экран будет выведено окно «Отчет по диапазону дат из ЭКЛЗ»:



Для снятия отчета необходимо заполнить поля «Начиная с:» и «И заканчивая:» требуемыми датами.

**Примечание:** В силу конструктивной особенности ЭКЛЗ отчеты по отделам и отчеты по сменам не отличаются друг от друга.

По нажатию кнопки «**Полный отчет по сменам**» будет распечатан подробный отчет из ЭКЛЗ по указанному диапазону дат.

По нажатию кнопки «**Сокращенный отчет по сменам**» будет распечатан сокращенный отчет из ЭКЛЗ по указанному диапазону дат.

Сокращенный отчет:

<b>ТОРГОВЫЙ ОБЪЕКТ №1</b> <b>ДОБРО ПОЖАЛОВАТЬ!</b>	
-----	
ОТЧЕТ ИЗ ЭКЛЗ	
PayCTS-2000К	
ККМ 000000001002 ИНН 123456789012	
ЭКЛЗ 0987654321	
ОТЧЕТ КРАТКИЙ	
ДАТЫ: 15/02/04-16/02/04	
ИТОГО ПО СМЕНАМ	
ПРОДАЖА	*609.12
ПОКУПКА	*0.00
ВОЗВР. ПРОДАЖИ	*0.00
ВОЗВР. ПОКУПКИ	*0.00
<b>СПАСИБО</b> <b>ЗА ПОКУПКУ!</b>	
-----	

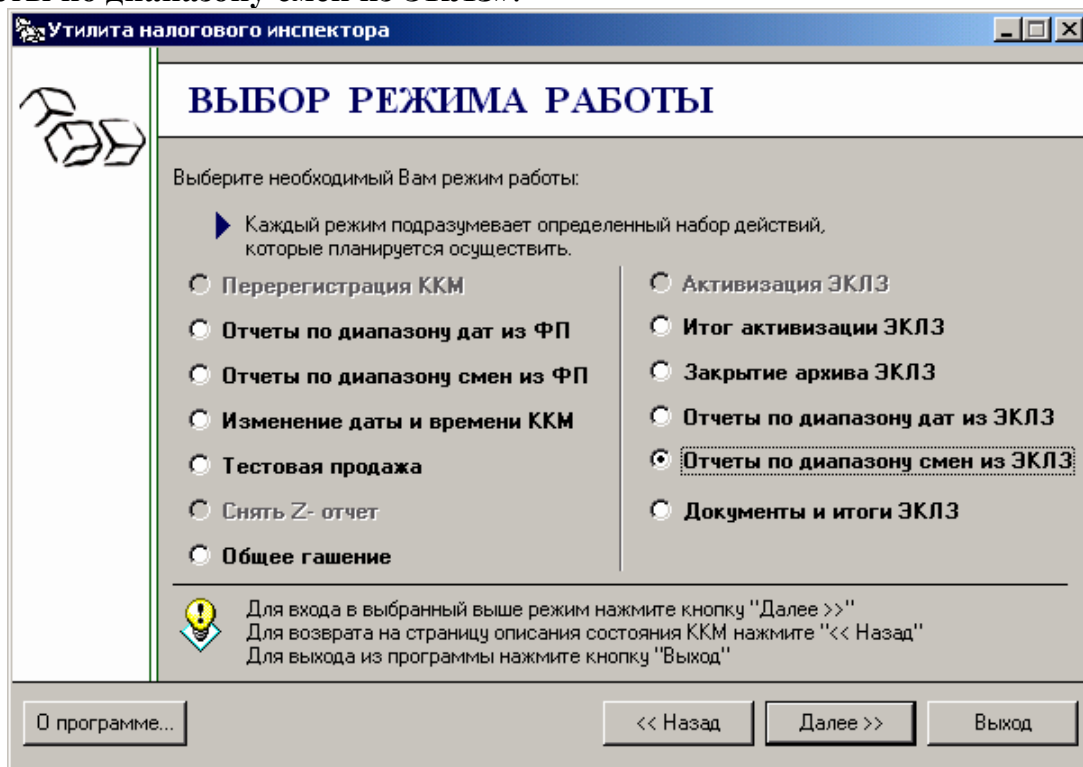
Полный отчет:

<b>ТОРГОВЫЙ ОБЪЕКТ №1</b>	
<b>ДОБРО ПОЖАЛОВАТЬ!</b>	
-----	
ОТЧЕТ ИЗ ЭКЛЗ	
PayCTS-2000К	
ККМ 000000001002 ИНН 123456789012	
ЭКЛЗ 0987654321	
ОТЧЕТ ПОЛНЫЙ	
ДАТЫ: 15/02/04-16/02/04	
ЗАКР.СМ. 0001 15/02/04 19:57 ОПЕРАТОР30	
ПРОДАЖА	*453.12
ПОКУПКА	*0.00
ВОЗВР. ПРОДАЖИ	*0.00
ВОЗВР. ПОКУПКИ	*0.00
ЗАКР.СМ. 0002 15/02/04 20:01 ОПЕРАТОР30	
ПРОДАЖА	*156.00
ПОКУПКА	*0.00
ВОЗВР. ПРОДАЖИ	*0.00
ВОЗВР. ПОКУПКИ	*0.00
ИТОГО ПО СМЕНАМ	
ПРОДАЖА	*609.12
ПОКУПКА	*0.00
ВОЗВР. ПРОДАЖИ	*0.00
ВОЗВР. ПОКУПКИ	*0.00
<b>СПАСИБО</b>	
<b>ЗА ПОКУПКУ!</b>	
-----	

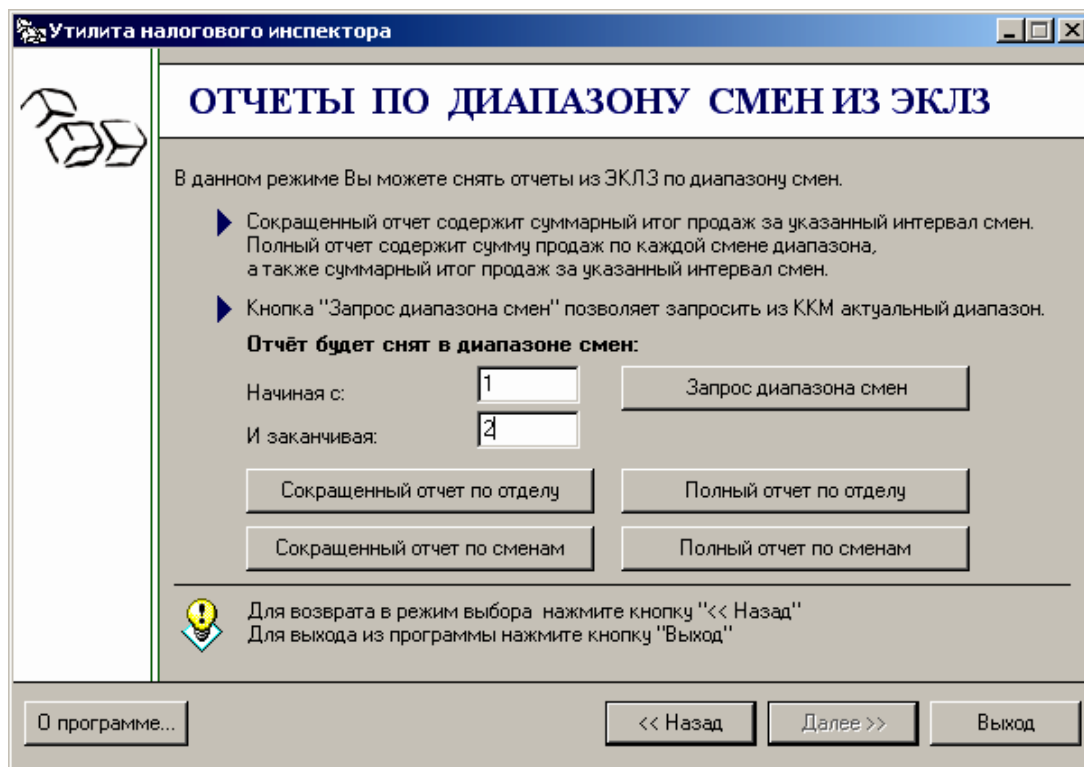


## Отчеты из ЭКЛЗ по диапазону смен

- Для получения отчетов в диалоге «Выбор режима работы» выбрать «Отчеты по диапазону смен из ЭКЛЗ»:



Нажать кнопку «Далее>>», на экран будет выведено окно «Отчет по диапазону смен из ЭКЛЗ»:



Для снятия отчета необходимо заполнить поля «Начиная с:» и «И заканчивая:» требуемыми номерами смен.

**Примечание:** В силу конструктивной особенности ЭКЛЗ отчеты по отделам и отчеты по сменам не отличаются друг от друга.

По нажатию кнопки «Сокращенный отчет по сменам» будет распечатан сокращенный отчет из ЭКЛЗ по указанному диапазону смен.

По нажатию кнопки «Полный отчет по сменам» будет распечатан подробный отчет из ЭКЛЗ по указанному диапазону смен.

Сокращенный отчет:

<b>ТОРГОВЫЙ ОБЪЕКТ №1 ДОБРО ПОЖАЛОВАТЬ!</b>	
-----	
ОТЧЕТ ИЗ ЭКЛЗ	
PayCTS-2000K	
ККМ 000000001002 ИНН 123456789012	
ЭКЛЗ 0987654321	
ОТЧЕТ КРАТКИЙ	
СМЕНЫ: 0001-0002	
ИТОГО ПО СМЕНАМ	
ПРОДАЖА	*609.12
ПОКУПКА	*0.00
ВОЗВР. ПРОДАЖИ	*0.00
ВОЗВР. ПОКУПКИ	*0.00
<b>СПАСИБО ЗА ПОКУПКУ!</b>	
-----	

Полный отчет:

<b>ТОРГОВЫЙ ОБЪЕКТ №1 ДОБРО ПОЖАЛОВАТЬ!</b>	
-----	
ОТЧЕТ ИЗ ЭКЛЗ	
PayCTS-2000K	
ККМ 000000001002 ИНН 123456789012	
ЭКЛЗ 0987654321	
ОТЧЕТ ПОЛНЫЙ	
СМЕНЫ: 0001-0002	
ЗАКР.СМ. 0001 15/02/04 19:57 ОПЕРАТОР30	
ПРОДАЖА	*453.12
ПОКУПКА	*0.00
ВОЗВР. ПРОДАЖИ	*0.00
ВОЗВР. ПОКУПКИ	*0.00
ЗАКР.СМ. 0002 15/02/04 20:01 ОПЕРАТОР30	
ПРОДАЖА	*156.00
ПОКУПКА	*0.00
ВОЗВР. ПРОДАЖИ	*0.00
ВОЗВР. ПОКУПКИ	*0.00
ИТОГО ПО СМЕНАМ	
ПРОДАЖА	*609.12
ПОКУПКА	*0.00
ВОЗВР. ПРОДАЖИ	*0.00
ВОЗВР. ПОКУПКИ	*0.00
<b>СПАСИБО ЗА ПОКУПКУ!</b>	
-----	

## ПРИЛОЖЕНИЕ 2

Утилита Налогового инспектора позволяет:

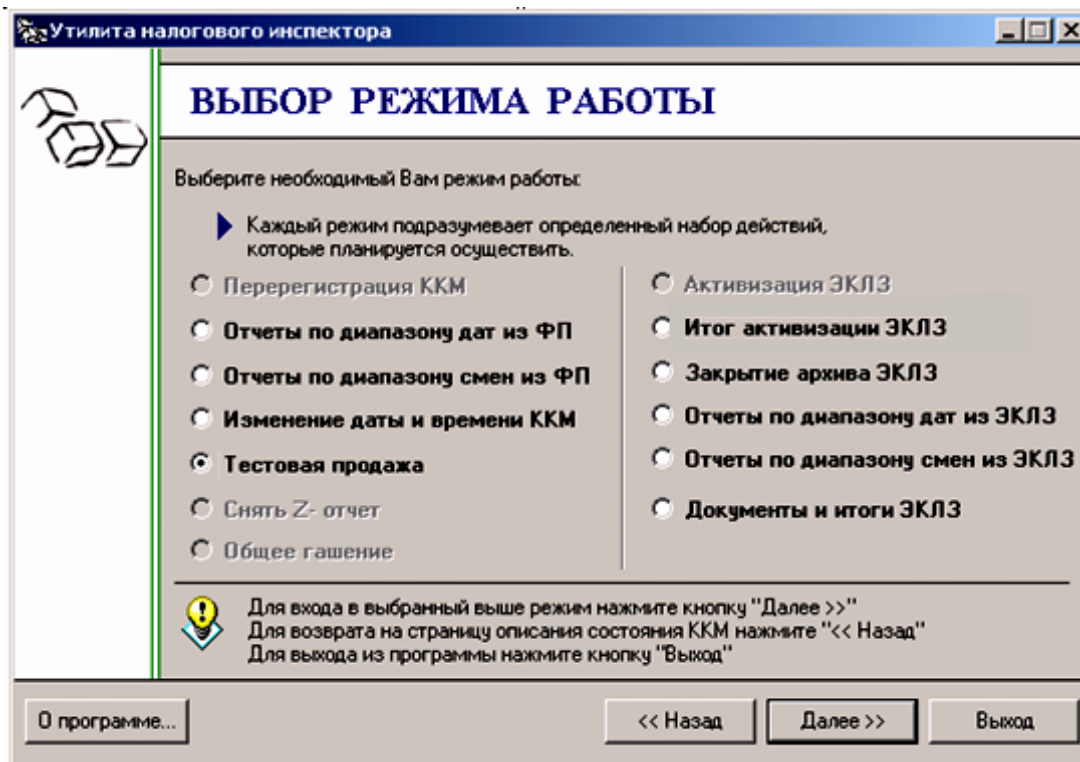
- произвести тестовую регистрацию для контроля правильности отображения: заводского номера ККМ, ИНН, признака режима работы с ФП;
- проверить правильность формирования сменного итога;
- проверить правильность формирования фискальных отчетов.

**Пояснение:** Порядок проведения тестовой регистрации и снятия сменного отчета с гашением (Z-отчета) предполагает:

1. Регистрация продажи производится в режиме регистрации.
2. Вход в режим регистрации защищен паролем (кассира).
3. Переход из режима доступа к ФП в режим «Выбор» и вход из режима «Выбор» в режим регистрации производится автоматически утилитой.
4. При тестовой регистрации чек закрывается автоматически (оплата наличными).
5. Вход в режим отчетов с гашением защищен паролем администратора.
6. Переход из режима регистрации в режим «Выбор» и вход из режима «Выбор» в режим отчетов с гашением производится автоматически утилитой.

### Тестовая регистрация продажи

Для проведения тестовой регистрации необходимо в окне «Выбор режима работы»



Выбрать пункт «Тестовая продажа» и нажать кнопку «Далее>>»,

выдается следующий диалог:

**Утилита налогового инспектора**

## ТЕСТОВАЯ РЕГИСТРАЦИЯ ПРОДАЖИ

В этом режиме вам предлагается произвести тестовую регистрацию продажи:

- ▶ Введите количество, цену и пароль режима регистрации. Далее ККМ произведет продажу с введенными параметрами.
- ▶ Количество:
- ▶ Цена:
- ▶ Введите пароль режима регистрации.  
 Скрывать пароль при вводе

Для регистрации продажи нажмите кнопку "Далее >>"  
 Для возврата в режим выбора нажмите кнопку "<< Назад"  
 Для выхода из программы нажмите кнопку "Выход"

От программы...    << Назад    Далее >>    Выход

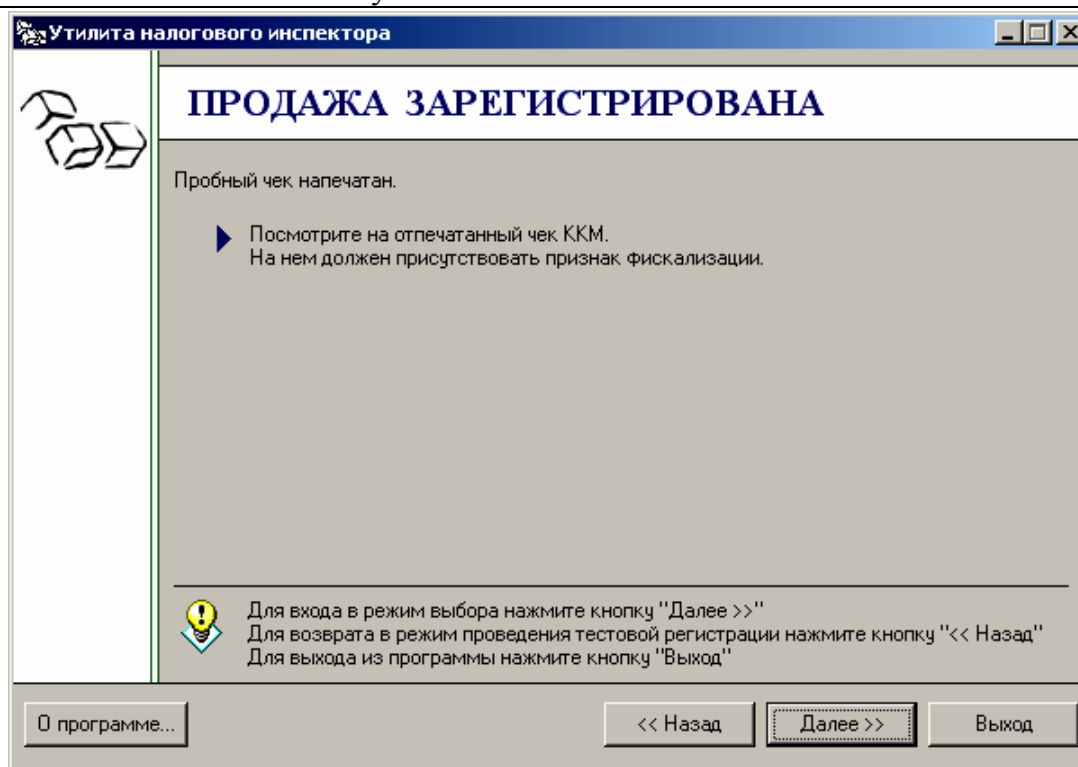
В режиме «Тестовая регистрация продажи» для проведения тестовой регистрации необходимо заполнить поля «Количество:», «Цена:», «Пароль режима регистрации» и нажать кнопку «Далее>>».

**Примечание:** Для тестовой регистрации необходимо ввести пароль любого из кассиров, администратора или системного администратора. Пароль состоит из 8 цифр.

ККМ произведет тестовую регистрацию указанного количества по указанной цене. Чек будет содержать признак фискализации, заводской номер ККМ и ИНН:

<b>ТОРГОВЫЙ ОБЪЕКТ №1</b>	
<b>ДОБРО ПОЖАЛОВАТЬ!</b>	
-----	
1	2.345 X 5.50 ≐12.90
<b>ИТОГ ≐21.91</b>	
#0005 ДОК. 00000005	КЗ0 15-02-04 10:53
↑ККМ С ФП 0001002	ИНН 123456789012↑
00009990 #083373	ЭКЛЗ 0987654321
<b>СПАСИБО</b>	
<b>ЗА ПОКУПКУ!</b>	
-----	

Утилита подтвердит правильную распечатку чека:



По нажатию кнопки «Далее>>» утилита войдет в режим **«Выбор режима работы»**.

Для продолжения работы в режиме доступа к ФП необходимо снять суточный отчет с гашением.

## Снятие суточного отчета

Для снятия суточного отчета с гашением утилита автоматически определит, что смена открыта и в диалоге **«Выбор режима работы»** будет доступно только **«Снять Z-отчет»** и **«Тестовая регистрация продажи»** (смотрите рисунок на странице 43). Выберите **«Снять Z-отчет»**, нажатие кнопки «Далее>>» выполняет процедуру входа ККМ в режим снятия отчетов с гашением с введенным паролем администратора ККМ и снятия суточного отчета с гашением.

## ПРИЛОЖЕНИЕ 3

### Фискальная память

#### Устройство

В состав ККМ входит фискальная память (ФП), представляющая собой комплекс программно-аппаратных средств, обеспечивающий некорректируемую, ежесуточную (ежесменную) регистрацию и энергонезависимое долговременное хранение итоговой информации о денежных расчетах, проведенных на ККМ, необходимое для правильного начисления налогов. Ежесуточная (ежесменная) регистрация означает безусловную запись итоговой информации о денежных расчетах в ФП при проведении операции закрытия смены, причем продолжительность смены не должна превышать 24 часа. Каждый раз при снятии отчета с гашением (закрытии смены) в ФП делается очередная запись, содержащая дату записи, итог суточных (сменных) продаж. Емкость ФП составляет 2000 записей.

Если в ФП осталось менее 30 свободных полей для записи итоговой информации, то в конце чека с суточным отчетом с гашением будет распечатано сообщение\*:

В Н И М А Н И Е В ФП ОСТАЛОСЬ XXXX СВОБОДНЫХ ПОЛЕЙ
--

\* - данное сообщение будет также печататься в том случае, если установлена соответствующая настройка ККМ.

Необходимо обратиться в ЦТО для замены ФП и сообщить в Государственную налоговую инспекцию.

В случае переполнения ФП печатается сообщение:

В Н И М А Н И Е ! ПЕРЕПОЛНЕНИЕ ФИСКАЛЬНОЙ ПАМЯТИ!
---

Необходимо обратиться в ЦТО для замены ФП и сообщить в Государственную налоговую инспекцию.

Работа с ФП защищена паролем доступа к ФП. Налоговый инспектор имеет право вводить в ФП реквизиты фискализации, перерегистрации, активизации ЭКЛЗ и пароль, снимать фискальные отчеты.

ККМ обеспечивает работу в нефискальном и фискальном режимах. В нефискальном режиме (до проведения фискализации) поддерживаются все функции за исключением функций регистрации суточных отчетов в ФП, получения фискальных отчетов и регистрация операций в ЭКЛЗ.

Фискальный режим обеспечивает регистрацию фискальных данных в ФП. Включение фискального режима происходит по завершению процесса фискализации. После проведения фискализации фискальный режим не может быть отключен. На всех фискальных документах, оформленных на ККМ в фискальном режиме, печатается сообщение:

↑ККМ с ФП	7777777	ИНН 12345678↑
-----------	---------	---------------

информирующее о том, что машина работает с фискальной памятью.

В случае аварии ККМ, содержимое ФП можно прочесть с помощью резервной ККМ в условиях ЦТО.

## Система паролей

Доступ к работе с ККМ защищен паролями. Всего имеется 32 пароля: пароль доступа, 28 паролей кассиров, пароль администратора, пароль системного администратора и пароль доступа к ФП.

Пароль доступа необходим при передаче любой команды ККМ.

Чтобы начать работу в режиме регистрации необходимо ввести один из паролей кассиров, пароль администратора или пароль системного администратора.

Чтобы работать в режиме снятия отчетов (без гашения), нужно ввести пароль администратора или системного администратора, для закрытия смены нужно ввести пароль системного администратора. Последовательность задания паролей (кроме пароля доступа к ФП) описана в Руководстве по эксплуатации АТ014.00.00 РЭ.

Для входа в режим программирования параметров ККМ необходимо ввести пароль системного администратора.

Для работы с фискальной памятью нужно ввести пароль доступа к ФП. Методика работы с ФП, принципы ввода и изменения пароля доступа к ФП описаны выше.

Для входа в режим Доступ к ЭКЛЗ необходимо ввести пароль системного администратора.

## Неисправности ФП

В ККМ реализован механизм проверки сохранности фискальных данных. Если же накопитель или процессор фискальной памяти вышел из строя, то при включении ККМ распечатает квитанцию автотестирования:

*****	
АВТОТЕСТИРОВАНИЕ	
*****	
ПО ККМ	НОРМ
ПО ФП	НОРМ
ПАМЯТЬ ККМ	НОРМ
ПАМЯТЬ ФП	НОРМ
ТАЙМЕР	НОРМ
ПО ПРИНТЕРА	НОРМ
СПАСИБО	
ЗА ПОКУПКУ!	
-----	

При этом ПО ФП может быть НЕНОРМ или НЕТ, память ФП может быть НЕНОРМ или НЕТ.

Если сбой ФП произошел во время работы ККМ, то ККМ напечатает:

СВОЙ ОБМЕНА С ФП
------------------

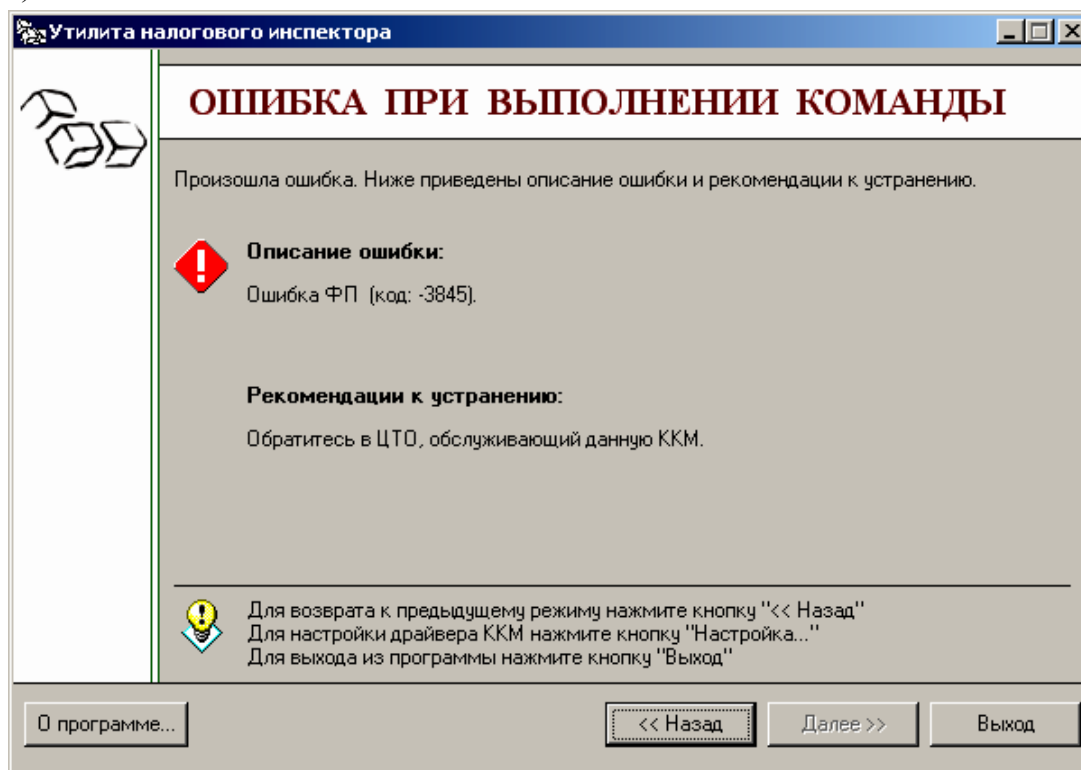
При этом гаснет зеленый индикатор и мигает красный, и ККМ подает периодические звуковые сигналы. Все режимы при этом блокируются.

При каждом включении ККМ контролирует корректность последней записи в ФП, и если запись повреждена, ККМ напечатает строку:

ОШИБКА ФП

и заблокирует все режимы, кроме режимов отчетов без гашения и доступа к ФП.

При попытке войти в режим доступа к ФП (см. «**Режим ввода пароля доступа к ФП**») появится сообщение об ошибке:



Остальные записи ФП проверяются при снятии фискальных отчетов. При обнаружении ошибки в записи ФП сокращенный фискальный отчет прерывается, а полный фискальный отчет отмечает поврежденную запись строкой:

№0024 ПОВРЕЖДЕНА

и не учитывает эту запись при подсчете суммарного итога.

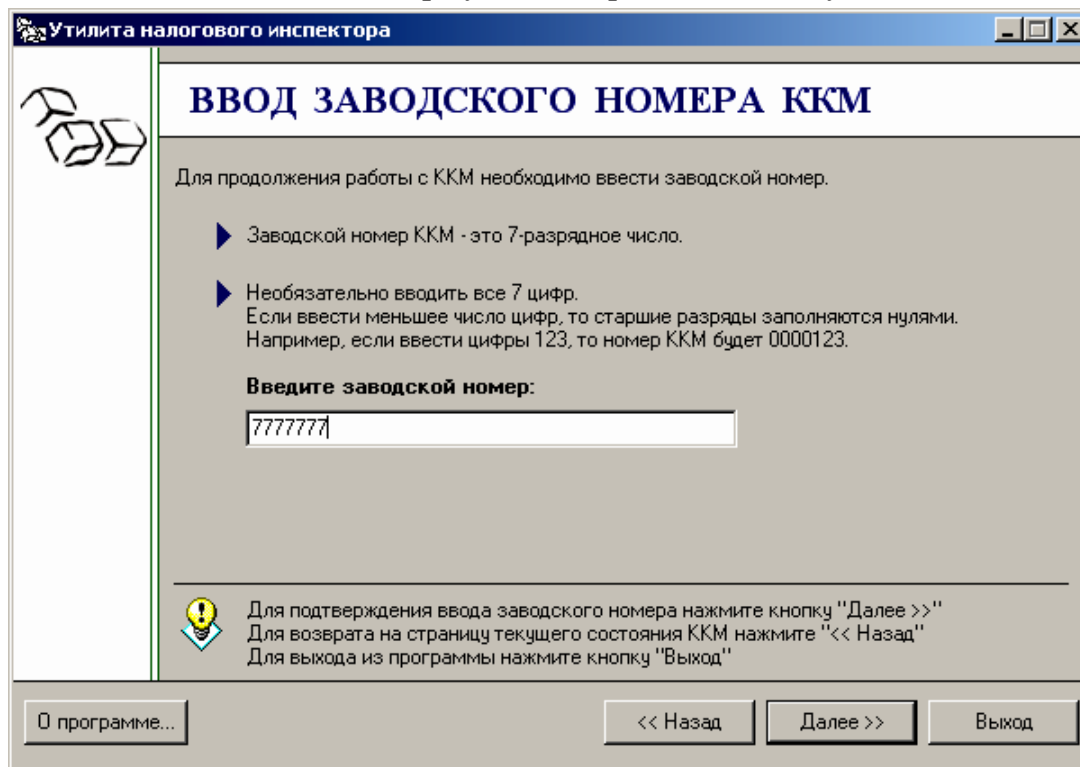
В случае аварии ККМ содержимое ФП можно прочитать с помощью резервной ККМ в условиях ремонтного предприятия.



## ПРИЛОЖЕНИЕ 4

### Ввод заводского номера ККМ

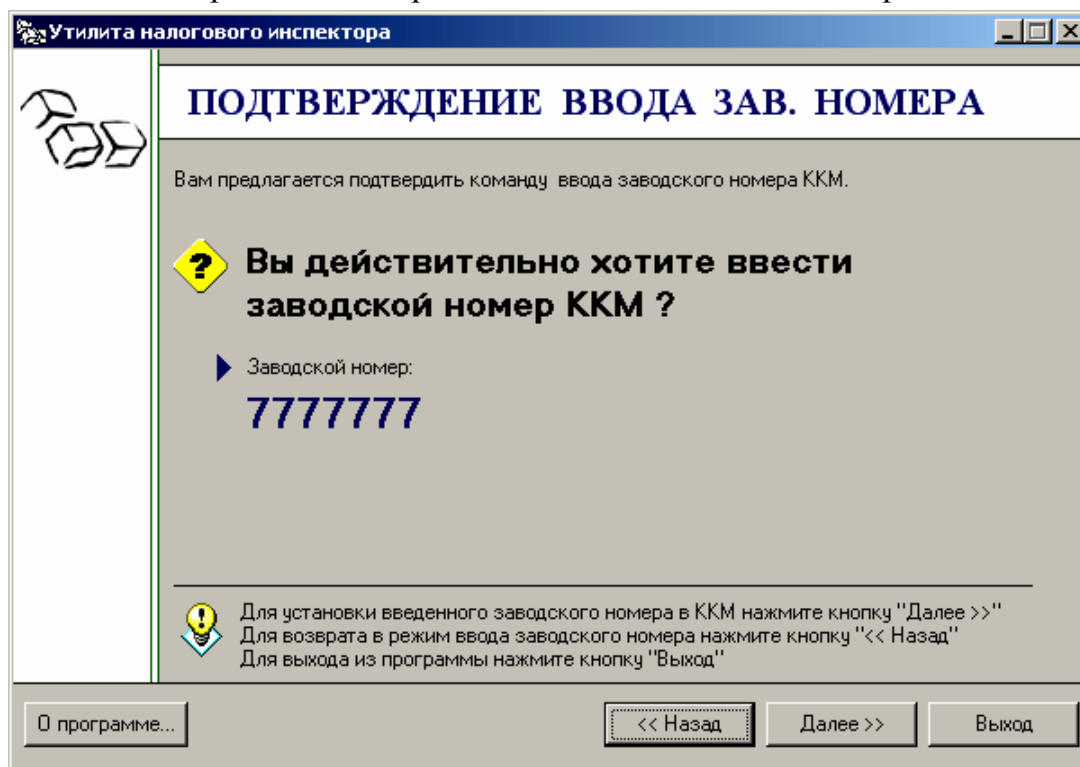
Для ввода заводского номера утилита предлагает следующий диалог:



The screenshot shows a window titled "Утилита налогового инспектора" with a sub-header "ВВОД ЗАВОДСКОГО НОМЕРА ККМ". The main text reads: "Для продолжения работы с ККМ необходимо ввести заводской номер." Below this, there are two bullet points: "Заводской номер ККМ - это 7-разрядное число." and "Необязательно вводить все 7 цифр. Если ввести меньшее число цифр, то старшие разряды заполняются нулями. Например, если ввести цифры 123, то номер ККМ будет 0000123." A text input field is labeled "Введите заводской номер:" and contains "7777777". At the bottom, there are three buttons: "О программе...", "<< Назад", and "Далее >>". A "Выход" button is also present on the right side.

**Внимание!** Изменить введенный заводской номер нельзя.

Для записи введенного заводского номера в ККМ нажмите «Далее>>», после чего выдастся запрос на подтверждение ввода заводского номера ККМ:



The screenshot shows a window titled "Утилита налогового инспектора" with a sub-header "ПОДТВЕРЖДЕНИЕ ВВОДА ЗАВ. НОМЕРА". The main text reads: "Вам предлагается подтвердить команду ввода заводского номера ККМ." Below this, there is a yellow question mark icon followed by the text: "Вы действительно хотите ввести заводской номер ККМ ?". A bullet point indicates: "Заводской номер: 7777777". At the bottom, there are three buttons: "О программе...", "<< Назад", and "Далее >>". A "Выход" button is also present on the right side.

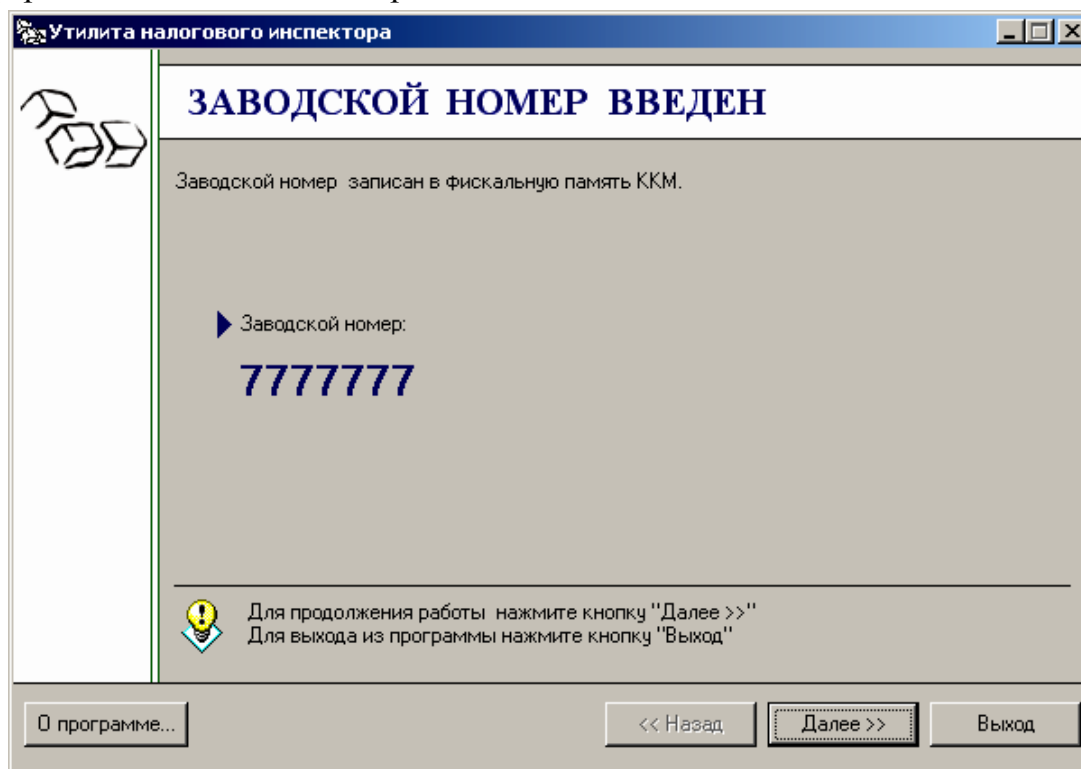
Для отмены ввода или для замены вводимого заводского номера ККМ нажмите кнопку «<<Назад». Нажатие кнопки «Далее>>» выполняет процедуру ввода заводского номера.

На чеке будет напечатано:

<b>ТОРГОВЫЙ ОБЪЕКТ №1</b>	
<b>ДОБРО ПОЖАЛОВАТЬ!</b>	
-----	
ВВЕДЕН З/Н	07777777
ККМ	7777777
<b>СПАСИБО</b>	
<b>ЗА ПОКУПКУ!</b>	
-----	

и введенный заводской номер сохраняется в фискальной памяти ККМ.

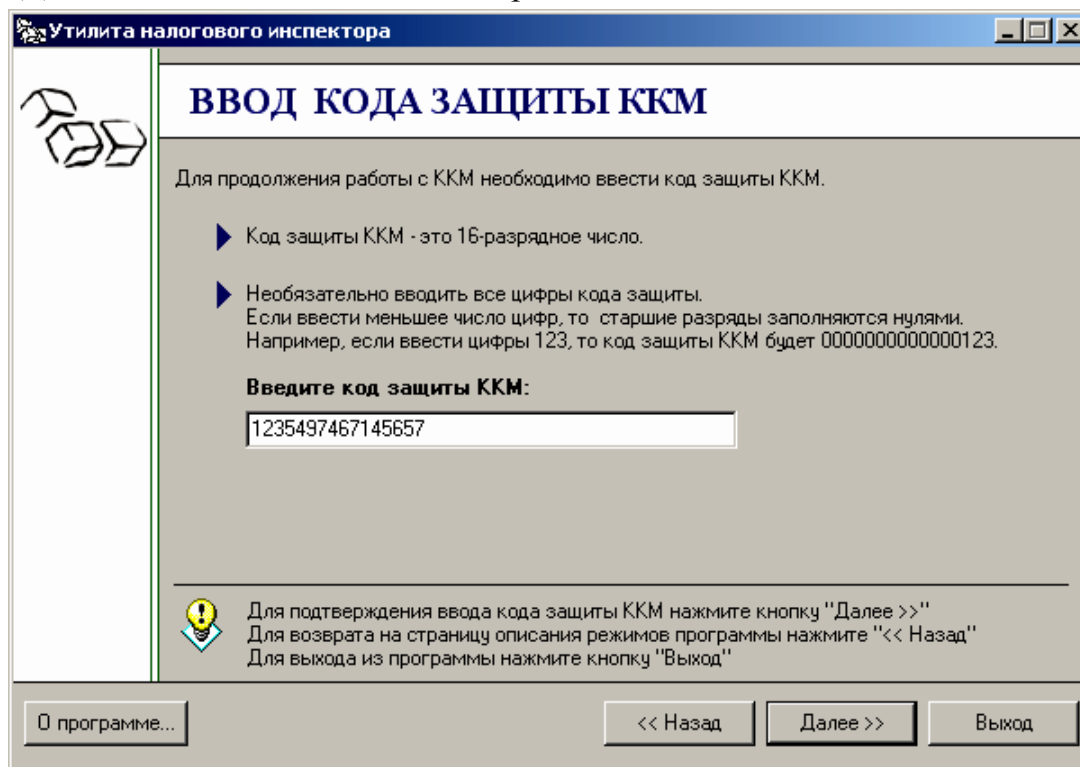
Если процедура ввода заводского номера завершилась успешно, то появляется информационное окно подтверждающее это:



После установки заводского номера в ККМ необходимо ввести код защиты ККМ.

## Ввод кода защиты ККМ

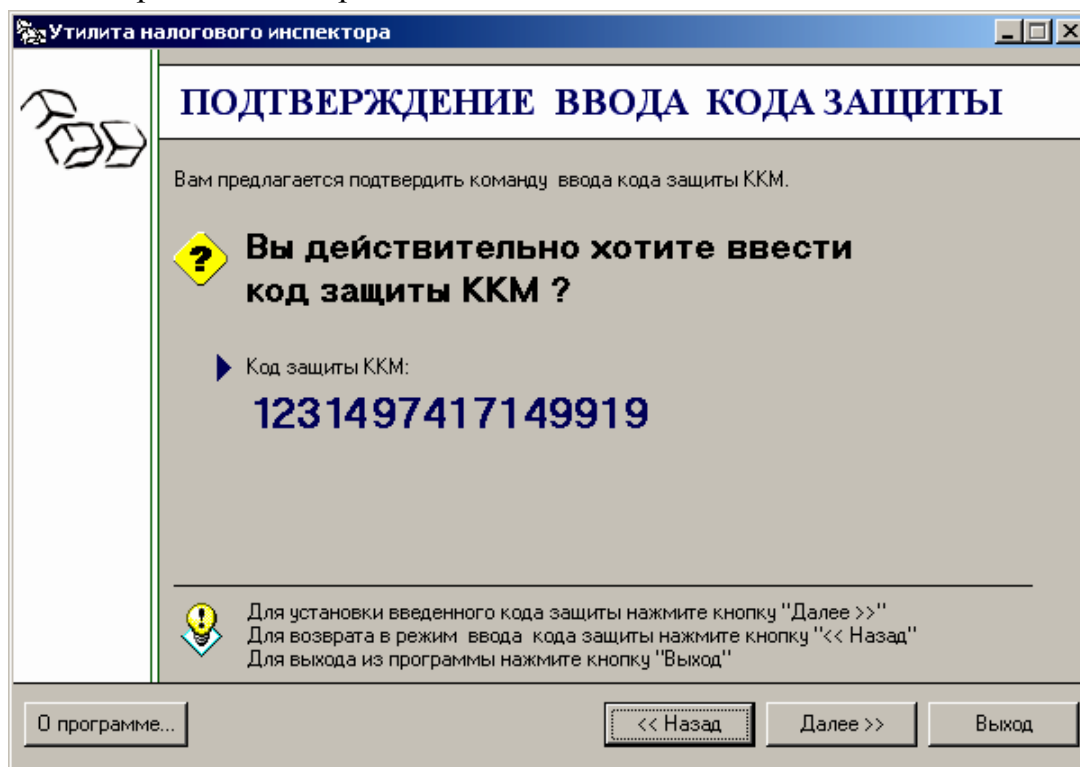
Для ввода кода защиты ККМ откроется окно «Ввод кода защиты ККМ»:



**Примечание 1:** Ввести код защиты ККМ – это означает ввести в ККМ последовательность цифр, уникальную для данного заводского номера, данной модели ККМ.

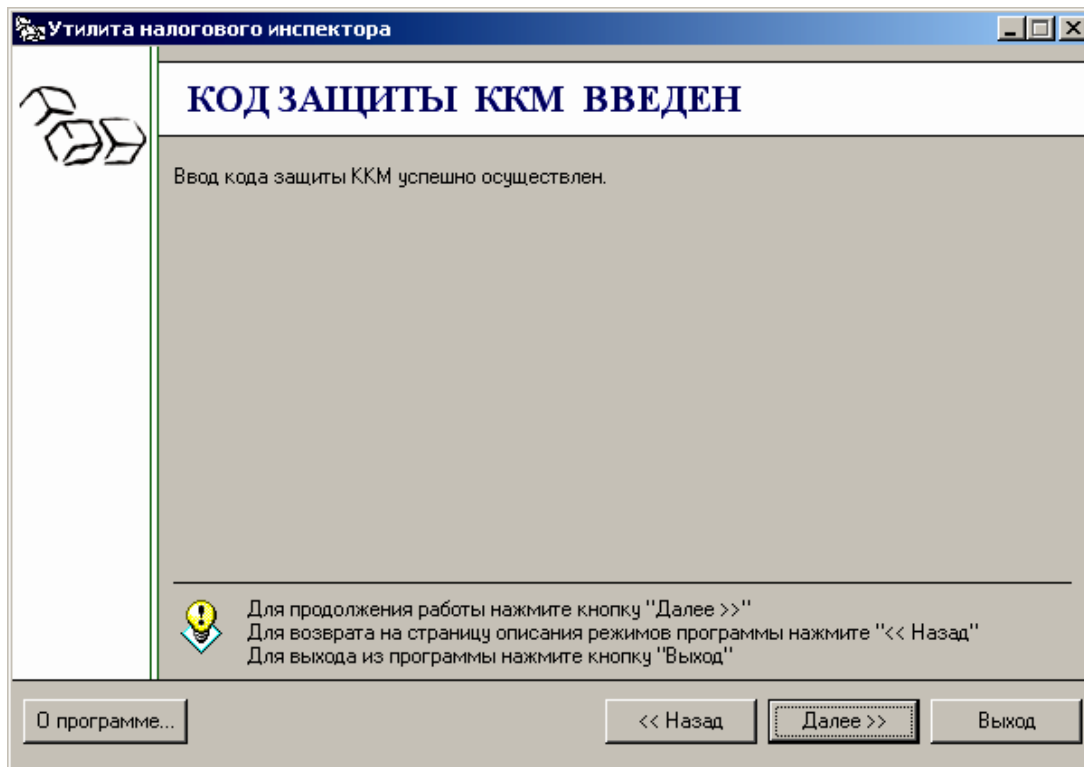
**Примечание 2:** При производстве на предприятии-изготовителе код защиты вводится в ККМ и вписывается в Паспорт ККМ в раздел «Особые отметки».

Для записи введенного кода защиты ККМ нажмите «Далее>>», после чего выдается запрос на подтверждение ввода кода защиты ККМ:



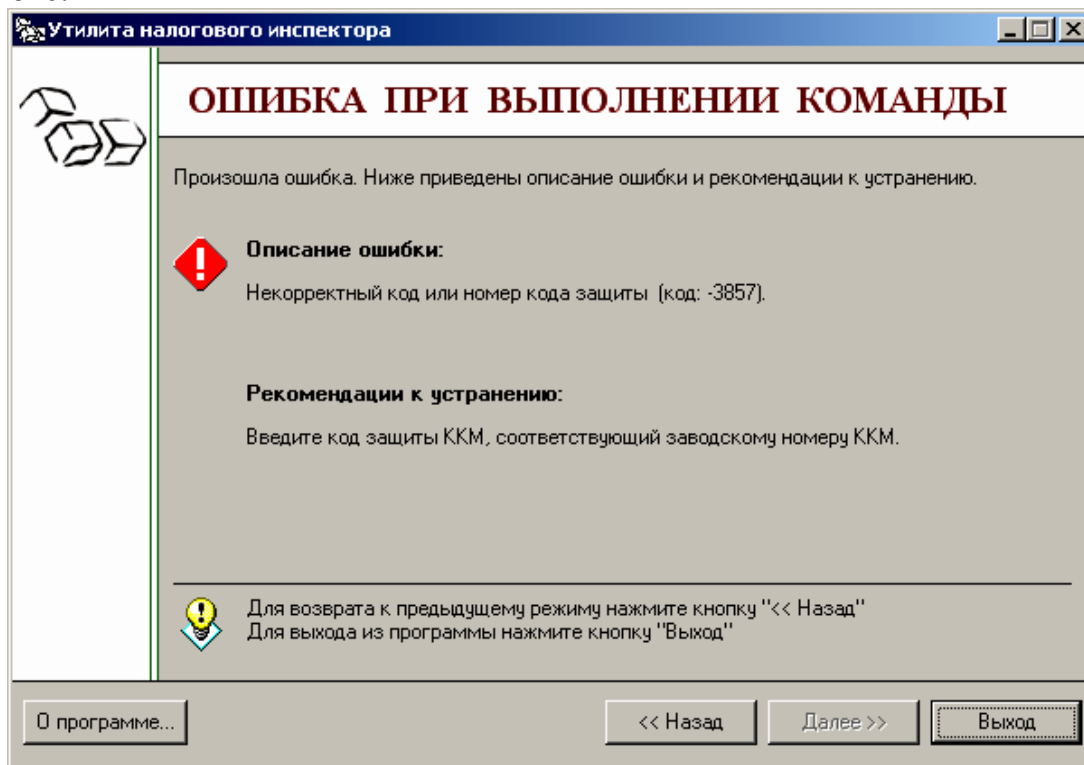
Для отмены ввода кода защиты ККМ или для замены кода защиты ККМ нажмите кнопку «<<Назад». Нажатие кнопки «Далее>>» выполняет процедуру ввода кода защиты ККМ.

Если введенный код защиты ККМ корректен для данного заводского номера ККМ, то код защиты ККМ устанавливается в ККМ. В этом случае появляется информационное окно:



Для перехода в режим «Фискализации» нажмите кнопку «Далее>>». После этого откроется окно «Ввод параметров фискализации». По нажатию кнопки «<<Назад» можно выйти в описание режима доступа к ФП.

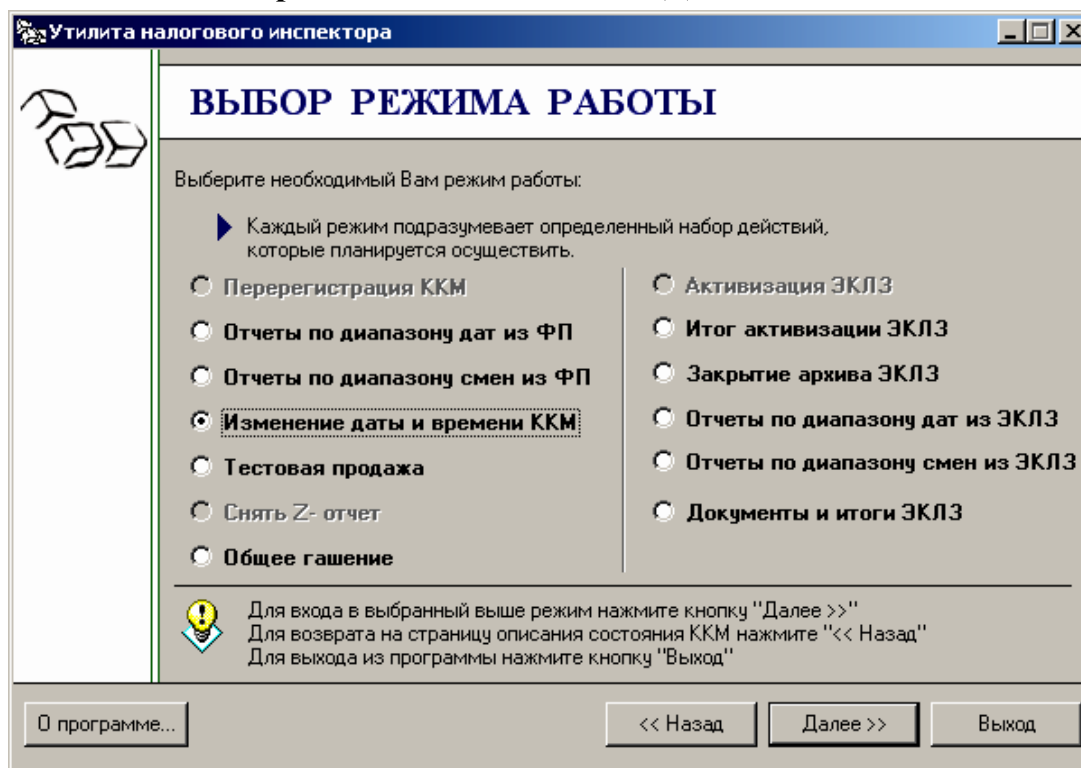
Если был введен неверный код защиты – появится окно с сообщением об ошибке:



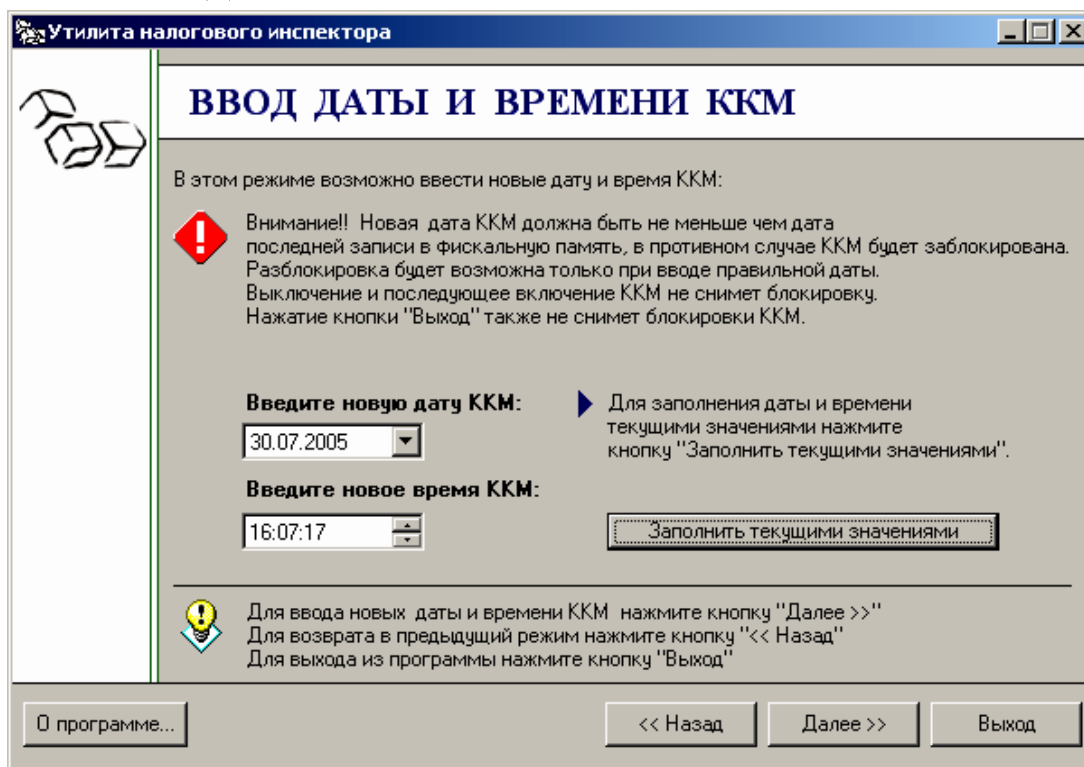
Нажмите кнопку «<<Назад» и повторите ввод кода защиты.

## Ввод даты и времени

Для ввода даты и времени надо в окне «**Выбор режима работы**» выбрать пункт «**Изменение даты и времени ККМ**» и нажать «**Далее >>**»:

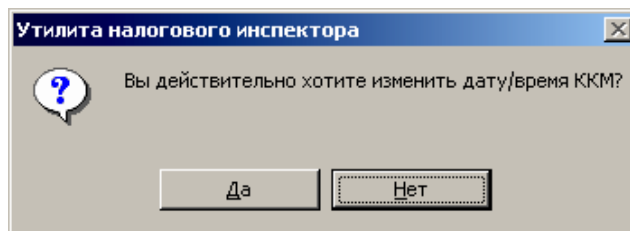


В открывшемся окне «**Ввод даты и времени ККМ**» введите нужные дату и время, нажмите «**Далее >>**».

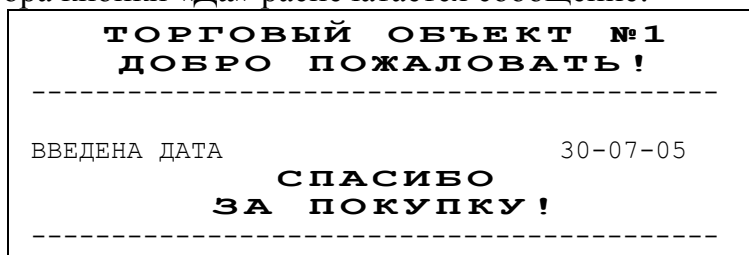


По нажатию кнопки «**Заполнить текущими значениями**» в поля, содержащие дату и время, запишутся текущие дата и время с ПК.

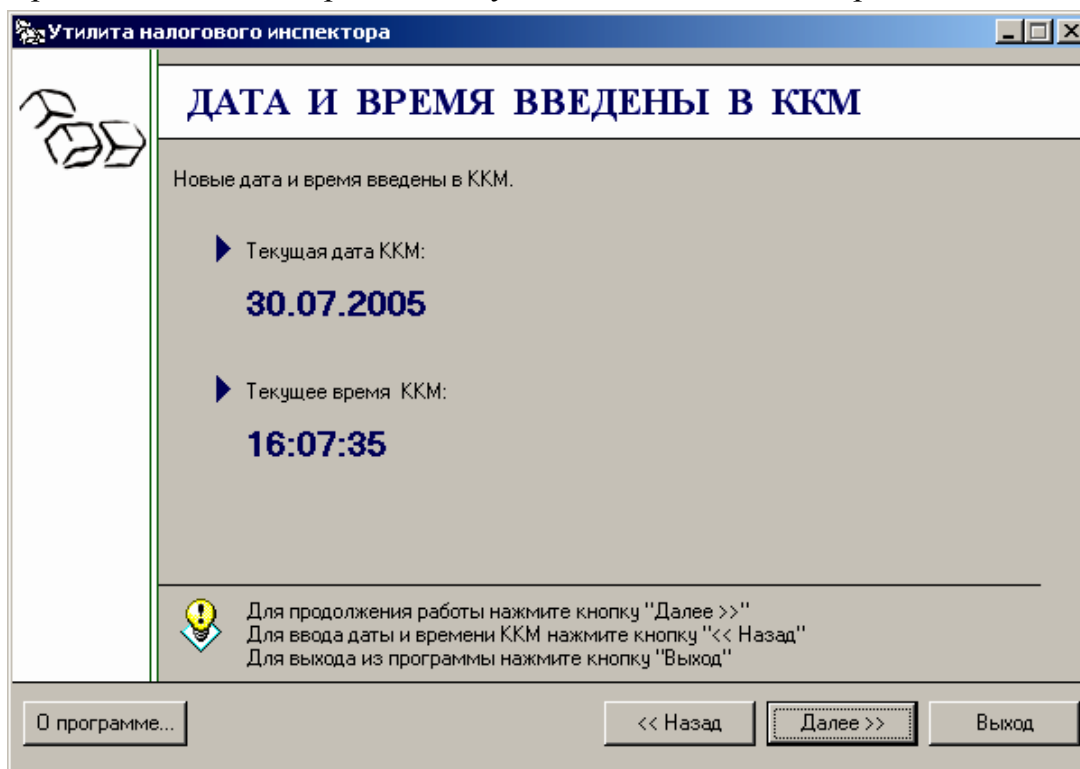
По нажатию кнопки «Далее>>» появится сообщение:



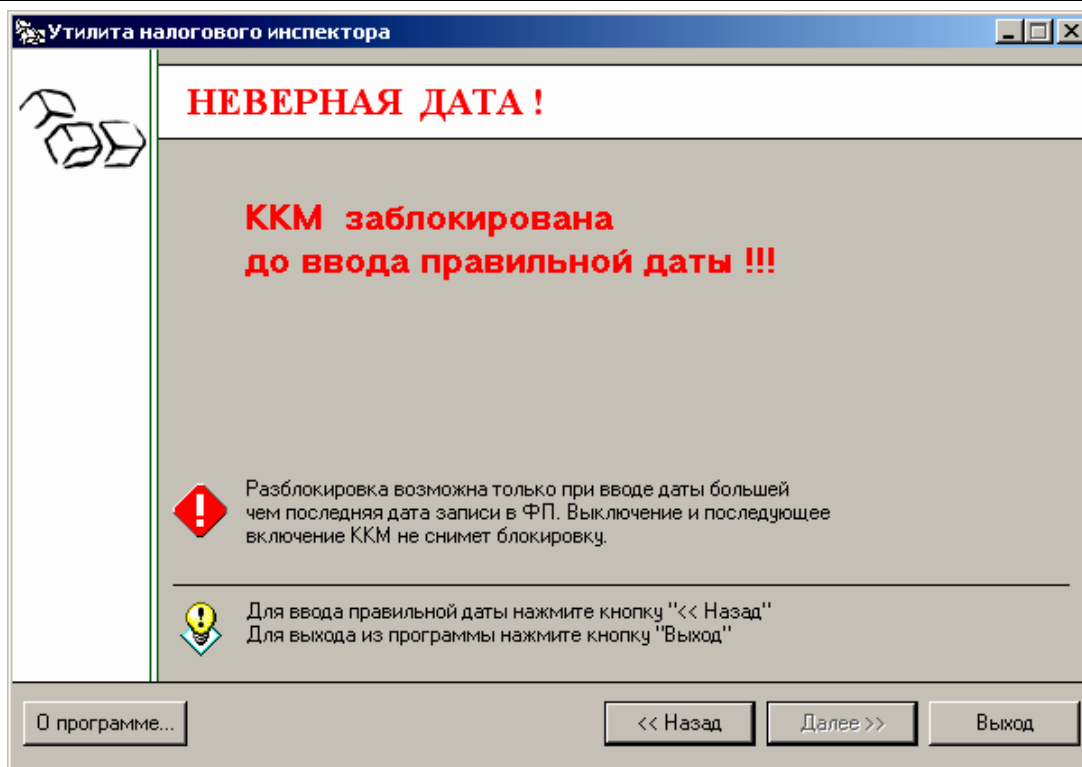
После выбора кнопки «Да» распечатается сообщение:



и откроется окно, подтверждающее успешный ввод даты и времени ККМ.

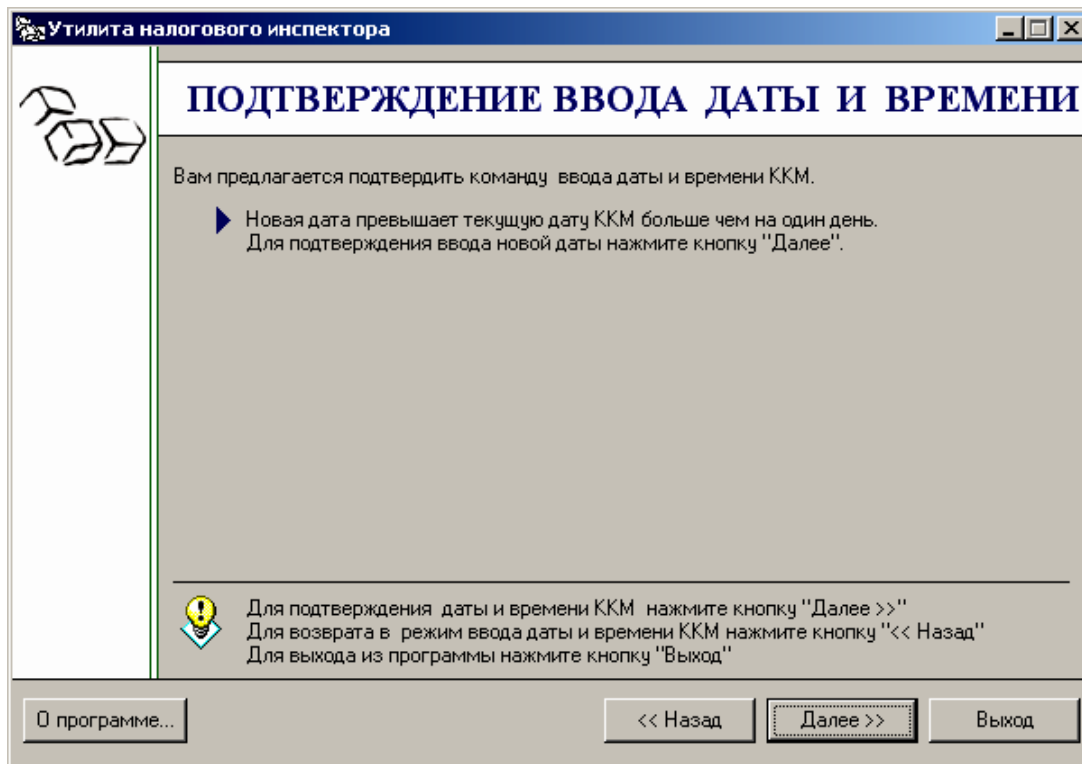


**Примечание:** Если вводимая дата хотя бы на один день меньше даты последней записи в ФП, то при попытке ввода даты ККМ блокируется в режиме ввода даты:



ККМ блокируется до ввода правильной даты (дата не должна быть меньше даты последнего зарегистрированного документа в ЭКЛЗ или последней записи в ФП). Выключение и последующее включение ККМ не снимет блокировку ККМ.

**Примечание:** Если вводимая дата превышает текущую дату больше, чем на один день, то ККМ переходит в режим подтверждения ввода даты и требует подтверждения даты:



Для подтверждения ввода даты нажмите «Далее >>». Для отмены ввода даты или для ввода новых значений даты и времени нажмите «<< Назад».



## ПРИЛОЖЕНИЕ 5

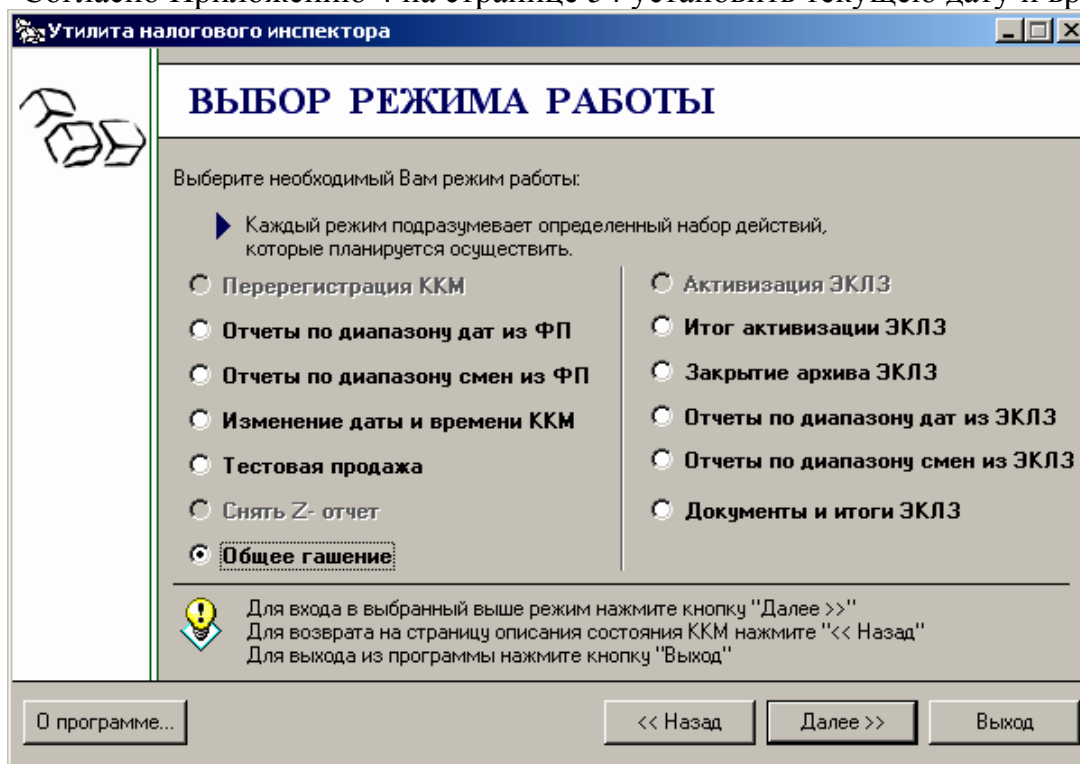
### Общее гашение

Общее гашение обнуляет все операционные счетчики ККМ, а счетчик «Общего гашения» увеличивается на единицу. Запустить утилиту налогового инспектора, согласно Приложению 6 страница 59 и установить скорость обмена с ПК 4800. Нажать «Далее>>», в диалоговом окне ввести пароль системного администратора и пароль доступа к ФП, нажать «Далее>>», смотрите страницу 9. Выключить ККМ и произвести сброс часов. При включении ККМ распечатает:

<b>ТОРГОВЫЙ ОБЪЕКТ №1 ДОБРО ПОЖАЛОВАТЬ!</b>	
-----	
СВОЙ ЧАСОВ ВРЕМЕННО СКОР. ПК 4800 ККМ В РЕЖИМЕ ВВОДА ДАТЫ	

**Примечание:** Операция сброса часов описана в «Инструкции по сервисному обслуживанию и ремонту».

Согласно Приложению 4 на странице 54 установить текущую дату и время.



После установки даты и времени выбрать режим работы «Общее гашение» и нажать кнопку «Далее>>». В окне подтверждения операции нажать кнопку «Далее>>». ККМ произведет общее гашение операционных счетчиков и распечатает отчет:

<b>ТОРГОВЫЙ ОБЪЕКТ №1</b>	
<b>ДОБРО ПОЖАЛОВАТЬ !</b>	
-----	
ОБЩЕЕ ГАШЕНИЕ № 0001	
СУТОЧНЫХ ОТЧЕТОВ	0002
ОТЧЕТОВ ПО СЕКЦИЯМ	0002
ОТЧЕТОВ ПО КАССИРАМ	0002
ПОЧАСОВЫХ ОТЧЕТОВ	0002
ОТЧЕТОВ КОЛИЧЕСТВ	0000
СОКРАЩЕННЫХ ФИСКАЛЬНЫХ	0004
ПОЛНЫХ ФИСКАЛЬНЫХ	0002
КОЛИЧЕСТВО ЧЕКОВ	0045
K30 ДОК. 00000001	01-08-05 19:23
ККМ 7777777	ИНН 123456789012
ОБЩЕЕ ГАШЕНИЕ ПРОВЕДЕНО	
<b>СПАСИБО</b>	
<b>ЗА ПОКУПКУ !</b>	
-----	

После проведения общего гашения утилита перейдет в диалог «Выбор режима работы»:

**Утилита налогового инспектора**

### ВЫБОР РЕЖИМА РАБОТЫ

Выберите необходимый Вам режим работы:

▶ Каждый режим подразумевает определенный набор действий, которые планируется осуществить.

<input type="radio"/> Перерегистрация ККМ	<input type="radio"/> Активизация ЭКЛЗ
<input checked="" type="radio"/> <b>Отчеты по диапазону дат из ФП</b>	<input type="radio"/> Итог активизации ЭКЛЗ
<input type="radio"/> Отчеты по диапазону смен из ФП	<input type="radio"/> Закрытие архива ЭКЛЗ
<input type="radio"/> Изменение даты и времени ККМ	<input type="radio"/> Отчеты по диапазону дат из ЭКЛЗ
<input type="radio"/> Тестовая продажа	<input type="radio"/> Отчеты по диапазону смен из ЭКЛЗ
<input type="radio"/> Снять Z- отчет	<input type="radio"/> Документы и итоги ЭКЛЗ
<input type="radio"/> Общее гашение	

⚠ Для входа в выбранный выше режим нажмите кнопку "Далее >>"  
 ⏪ Для возврата на страницу описания состояния ККМ нажмите "<< Назад"  
 Для выхода из программы нажмите кнопку "Выход"

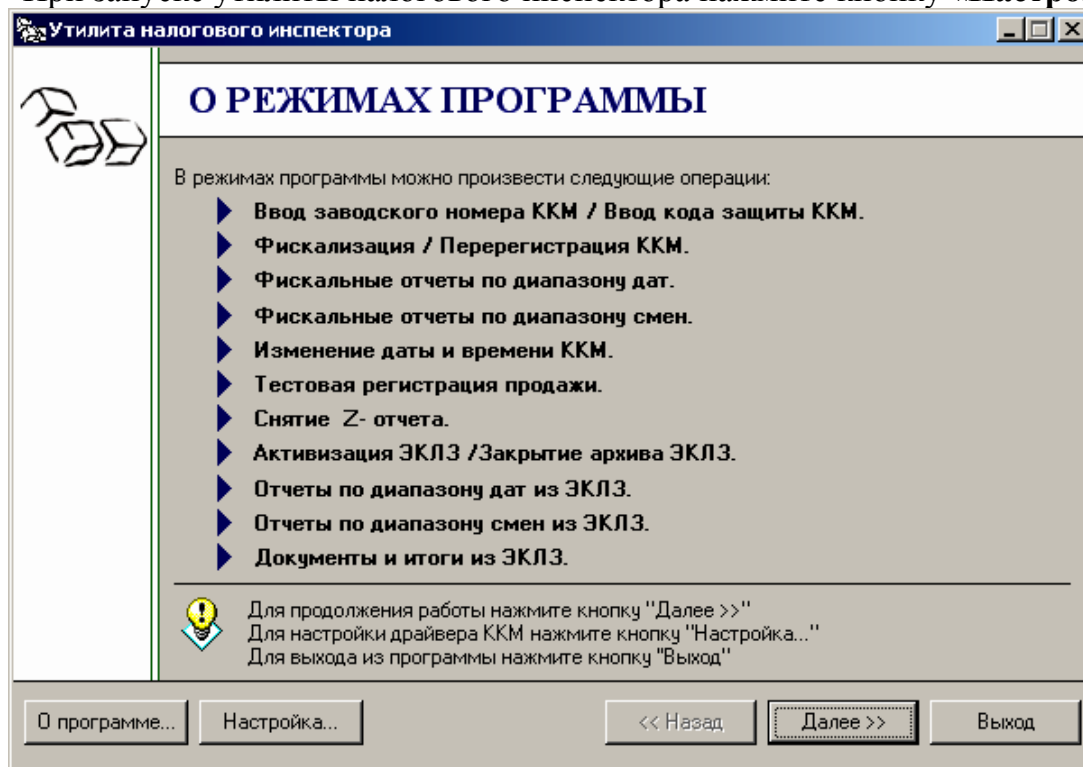
О программе...      << Назад      Далее >>      Выход

**Примечание:** После перезапуска ККМ восстановит первоначальную скорость обмена с ПК. Утилиту налогового инспектора в этом случае необходимо будет перезапустить и в настройках оборудования выставить прежнюю скорость обмена с ПК, согласно Приложению 6 на странице 59.

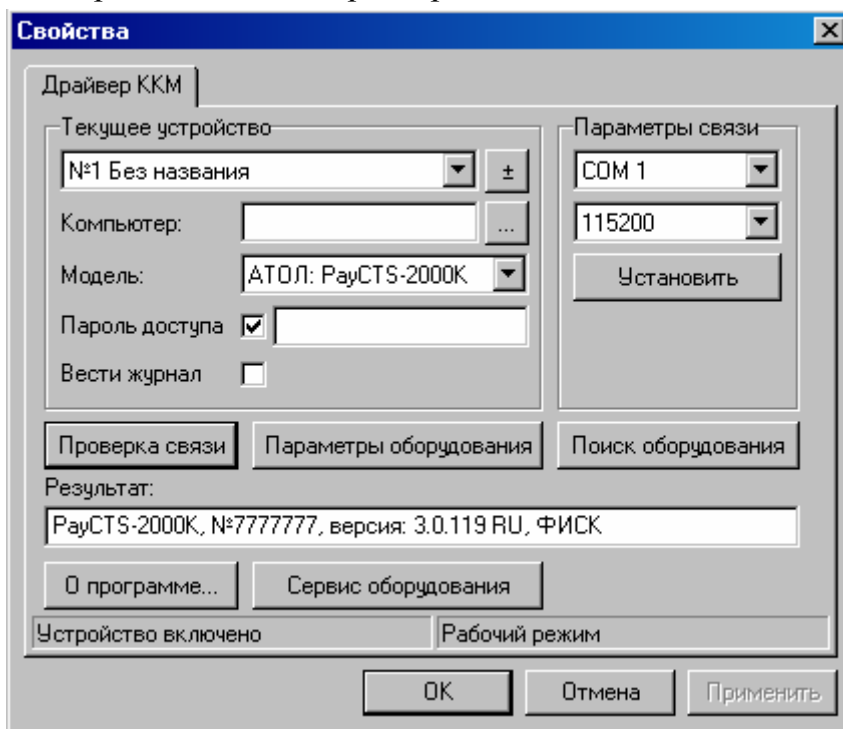
## ПРИЛОЖЕНИЕ 6

### Настройка драйвера

При запуске утилиты налогового инспектора нажмите кнопку «**Настройка...**»:

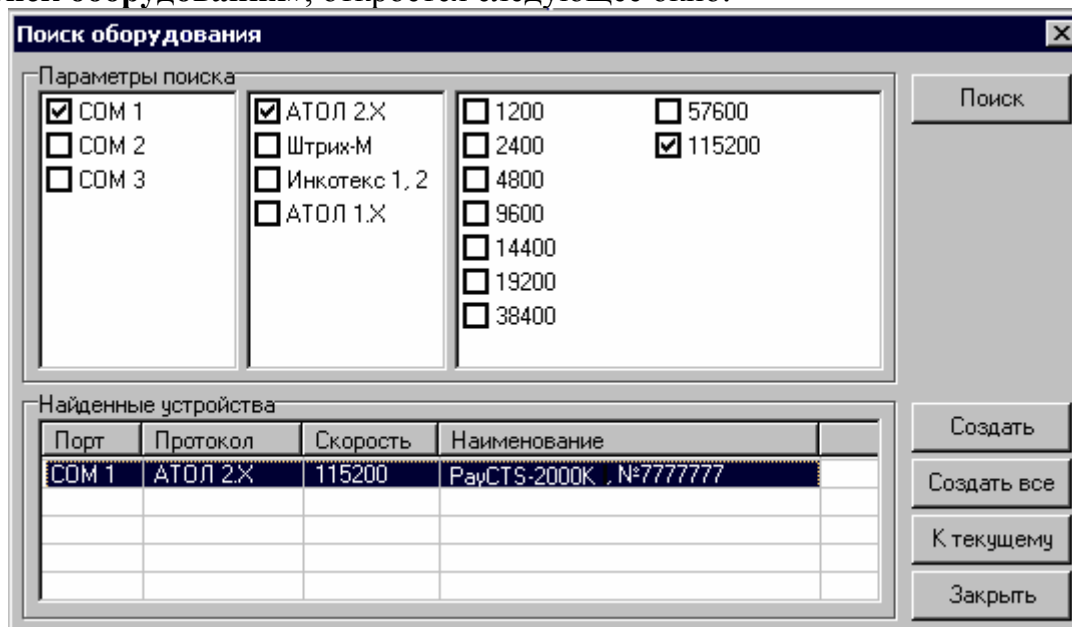


Откроется страница свойств драйвера ККМ:



**Примечание:** В зависимости от версии драйвера наличие и расположение некоторых элементов может отличаться от приведенного на рисунке.

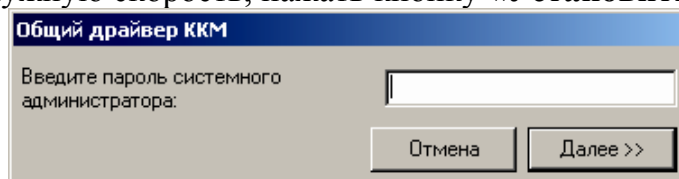
На странице «Свойства» в поле «**Параметры связи**» необходимо выбрать «СОМ порт» и «скорость обмена». Протокол обмена АТОЛ 2.X, пароль доступа по умолчанию 0. Если параметры связи с ККМ неизвестны, необходимо нажать кнопку «**Поиск оборудования**», откроется следующее окно:



В диалоговом окне «**Поиск оборудования**» необходимо выбрать СОМ порт (если неизвестен, выбрать все доступные порты), протокол обмена «АТОЛ.2X» и скорость обмена (если неизвестна скорость обмена, выбрать все). Нажать кнопку «**Поиск**».

По окончании поиска в поле «**Найденные устройства**» отобразятся найденные устройства. Выделить строку найденной ККМ и нажать кнопку «**Создать**», драйвер будет отконфигурирован. Нажать кнопку «**Заккрыть**»

Для установки нужной скорости обмена в окне «**Свойства**» из выпадающего списка выбрать нужную скорость, нажать кнопку «**Установить**» при запросе:

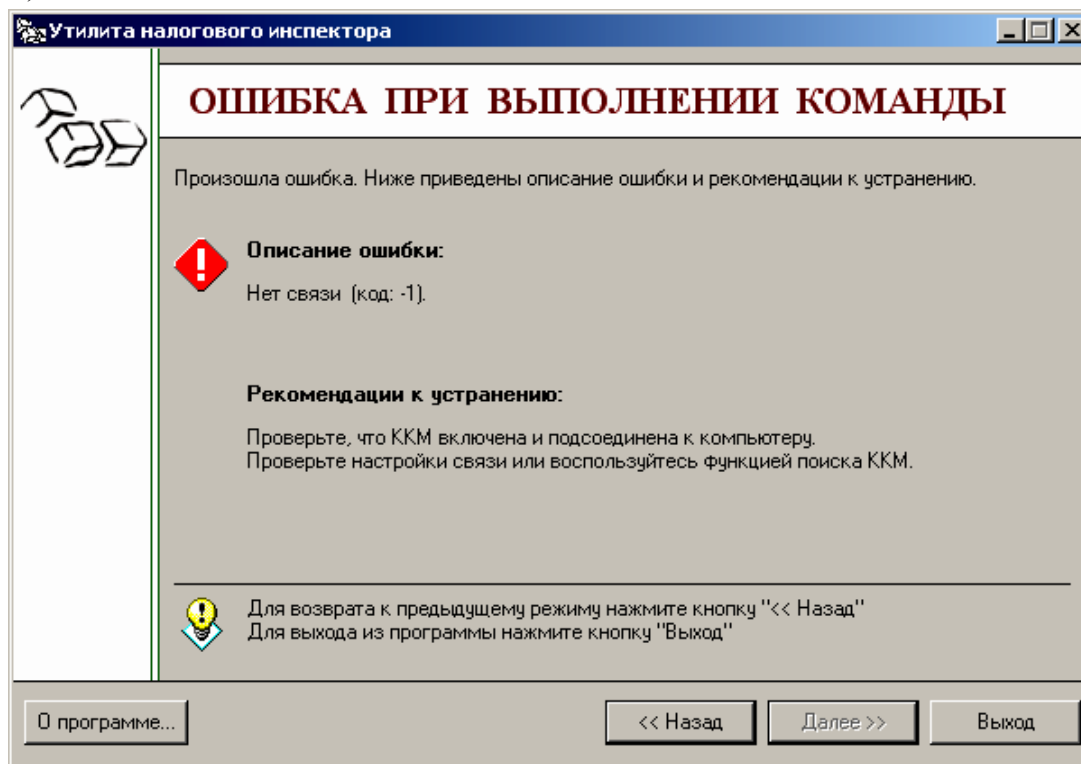


Ввести пароль системного администратора и нажать кнопку «**Далее>>**». После этого ККМ и драйвер будут отконфигурированы на новую скорость обмена.

## ПРИЛОЖЕНИЕ 7

### Ошибки и способы их устранения

При возникновении ошибок в работе с ККМ утилита предлагает следующее информационное окно (приведен пример в случае возникновения ошибки (-1) Нет связи):



Ниже приведен список возможных ошибок с рекомендациями по их устранению:

#### **(-1) Нет связи**

- Проверьте, что ККМ включена и подсоединена к компьютеру.
- Проверьте настройки связи или воспользуйтесь функцией поиска ККМ.

#### **(-3) Порт недоступен**

- Проверьте настройки связи, возможно порт занят другим приложением, при необходимости откорректируйте параметры связи на порту или выберите другой порт.

#### **(-12) Не поддерживается в данной версии оборудования**

- Операция на данной ККМ не поддерживается.

#### **(-13) Драйвер не смог загрузить необходимые модули**

- Переустановите драйвер ККМ.

#### **(-14) Порт занят приложением: (\\<ПК>\<приложение>\<драйвер>)**

- Закройте приложение, использующее выбранный порт.

#### **(-15) Некорректные данные от устройства**

- Ошибка обмена с ККМ, повторите команду.
- Уменьшите скорость обмена с ККМ.

#### **(-16) Не поддерживается в данном режиме устройства**

- Попытка выполнить операцию в несоответствующем режиме, войдите в нужный режим и повторите операцию.

- (-3800) В ККМ нет денег для выплат**
  - Сделать внесение.
- (-3802) Чек открыт - операция невозможна**
  - Закройте чек.
- (-3803) Неверная цена (сумма)**
  - Введите корректную сумму регистрации.
- (-3804) Неверное количество**
  - Введите корректное количество.
- (-3805) Нулевая цена**
  - Введите корректную сумму регистрации.
- (-3807) Нет бумаги**
  - Вставьте бумагу.
- (-3809) Недопустимый ИНН**
  - Введите корректный ИНН.
- (-3817) Переполнение при умножении**
  - Значение произведения цены и количества превышает допустимое – измените значения вводимых величин.
- (-3822) Смена превысила 24 часа.**
  - Снимите Z-отчет
- (-3825) Неверный пароль**
  - Введите правильный пароль.
- (-3828) Смена закрыта - операция невозможна**
  - Открыть смену в ККМ.
- (-3830) Неверная дата**
  - Введите правильную дату.
- (-3831) Неверное время**
  - Введите правильное время.
- (-3834) Недопустимый РНМ**
  - Введите корректный РНМ.
- (-3837) Смена открыта - операция невозможна**
  - Закройте смену в ККМ.
- (-3842) ККМ заблокирована и ждет ввода пароля доступа к ФП**
  - Введите правильный пароль доступа к ФП.
- (-3843) Заводской номер уже задан**
  - Попытка ввести заводской номер ККМ повторно.
- (-3844) Количество перерегистраций не может быть более 4**
  - ККМ нельзя больше перерегистрировать.
- (-3845) Ошибка фискальной памяти**
  - Обратитесь в ЦТО, обслуживающий данную ККМ.
- (-3846) Запись фискальной памяти повреждена.**
  - Обратитесь в ЦТО, обслуживающий данную ККМ.
- (-3847) Неверная смена**
  - Введите правильный номер смены.
- (-3850) Недопустимый заводской номер**
  - Введите корректный заводской номер.
- (-3851) ККМ не фискализирована**
  - Проведите операцию фискализации.

**(-3853) Нет отчетов**

- В ФП нет данных, проведите тестовую регистрацию и закройте смену.

**(-3857) Некорректный код защиты КKM**

- Введите код защиты КKM, соответствующий заводскому номеру КKM.

**(-3859) Код защиты не введен**

- Введите код защиты КKM, соответствующий заводскому номеру КKM.

**(-3864) Открыт чек аннулирования – операция невозможна**

- Закрыть чек.
- Отменить чек.

**(-3865) Открыт чек продажи – операция невозможна**

- Закрыть чек.
- Отменить чек.

**(-3866) Требуется выполнение общего гашения**

- Проведите общее гашение.

**(-3873) Нет связи с принтером чеков**

- Обратитесь в ЦТО, обслуживающий данную КKM.

**(-3883) Снятие отчета прервалось**

- Возобновите снятие отчета.

**(-3892) КKM заблокирована после попытки ввода даты, меньшей, чем дата последней записи в ФП**

- Введите дату больше даты последней записи в ФП.

**(-3893) Требуется подтверждение ввода даты**

- Подтвердите ввод даты.

**(-3894) Отчет с гашением прерван. Вход в режим невозможен**

- Снять отчет с гашением.

**(-3907) Ошибка обмена с фискальным модулем.**

- Обратитесь в ЦТО, обслуживающий данную КKM.

**(-3908) Переполнение ФП.**

- Обратитесь в ЦТО, обслуживающий данную КKM.

**(-3909) Ошибка печатающего устройства.**

- Обратитесь в ЦТО, обслуживающий данную КKM.

**(-3910) Ошибка интерфейса ЭКЛЗ.**

- Обратитесь в ЦТО, обслуживающий данную КKM.

**(-3911) Ошибка формата передачи параметров в ЭКЛЗ.**

- Обратитесь в ЦТО, обслуживающий данную КKM.

**(-3912) Неверное состояние ЭКЛЗ.**

- Обратитесь в ЦТО, обслуживающий данную КKM.

**(-3913) Неисправимая ошибка ЭКЛЗ.**

- Обратитесь в ЦТО, обслуживающий данную КKM.

**(-3914) Авария крипто-процессора ЭКЛЗ.**

- Обратитесь в ЦТО, обслуживающий данную КKM.

**(-3915) Исчерпан временной ресурс ЭКЛЗ**

- Обратитесь в ЦТО, обслуживающий данную КKM.

**(-3916) ЭКЛЗ переполнено.**

- Требуется закрыть смену и Архив ЭКЛЗ

**(-3917) В ЭКЛЗ переданы неверная дата и время.**

- Введите корректные значения даты и времени

**(-3918) В ЭКЛЗ нет запрошенных данных**

- Введи корректный номер КПК.



**(-3919) Переполнение итога чека в ЭКЛЗ**

- Введите корректные значения количества и цены.

**(-3920) В ККМ произведено уже 20 активизаций ЭКЛЗ.**

- Обратитесь в ЦТО, обслуживающий данную ККМ.

**(-3921) Проверьте дату и время.**

- Обратитесь в ЦТО, обслуживающий данную ККМ.

**(-3922) Дата и/или время в ККМ меньше чем в ЭКЛЗ.**

- Введите корректную дату и время.

**(-3923) Невозможно закрыть архив в ЭКЛЗ.**

- Обратитесь в ЦТО, обслуживающий данную ККМ.

**(-3927) Переполнение сменного итога.**

- Закрыть смену в ККМ.

**(-3929) Необходимо провести профилактические работы.**

- Обратитесь в ЦТО, обслуживающий данную ККМ.

**(-3928) Активизация данной ЭКЛЗ в составе данной ККМ невозможна**

- Обратитесь в ЦТО, обслуживающий данную ККМ.

**(-3933) Вход в режим заблокирован**

- При попытке входа в режим ЭКЛЗ на нефискальной ККМ. Фискализируйте ККМ.

- Обратитесь в ЦТО, обслуживающий данную ККМ.

**(-3934) Неверные номера смен в ККМ и ЭКЛЗ**

- Обратитесь в ЦТО, обслуживающий данную ККМ.

**(-3935) ЭКЛЗ отсутствует**

- Обратитесь в ЦТО, обслуживающий данную ККМ.

**(-3936) Итоги чека в ККМ и ЭКЛЗ не совпадают**

- Обратитесь в ЦТО, обслуживающий данную ККМ.

**(-3937) ККМ находится в режиме ввода даты и времени**

- Установите дату и время.

Для заметок

## Пэй Киоск

### Наш адрес

---

- 127015 г.Москва, ул. Большая Новодмитровская, дом 14, строение 2

**Web-сайт:** [www.atol.ru](http://www.atol.ru)

**E-mail:** [info@atol.ru](mailto:info@atol.ru)

### Служба технической поддержки

---

- Подробно ответит на вопросы, связанные с торговым оборудованием и ПО
- Проведет шаг за шагом новичка, даст грамотный совет специалисту
- Предложит пути обнаружения и устранения неисправности.

**Телефоны/ Факс:** (495) 234-4064 (многоканальный)  
(495) 232-9687 (факс-автомат)

**E-mail:** [support@atol.ru](mailto:support@atol.ru)

**Web-сайт:** [www.atol.ru](http://www.atol.ru)

### Сеть региональных партнеров

---

- Фискальные регистраторы марки Рау приобретайте у партнеров компании «Торговый Дом «АТОЛ» по всей России
- Информацию о партнерах и аккредитованных ЦТО в Вашем регионе можно получить в компании «Торговый Дом «АТОЛ»

**Телефоны/ Факс:** (495) 234-4064 (многоканальный)  
(495) 232-9687 (факс-автомат)

**E-mail:** [partners@atol.ru](mailto:partners@atol.ru)

# Пэй Киоск

ООО «Пэй Киоск»

Адрес: 127015, г. Москва, улица Большая Новодмитровская, дом 23, стр. 6

Факс: (495) 232-9687 (факс-автомат)

Web-сайт: [www.atol.ru](http://www.atol.ru)



**PayVKP-80K**

Фискальный регистратор для киосков, созданный на базе суперпопулярного киоскового принтера — Custom VKP80II. Данная модель заслуженно пользуется огромной популярностью, поскольку отличается высокой скоростью печати, богатыми функциональными возможностями и исключительной надежностью.



**PayPPU-700K**

Представляет собой фискальный регистратор оптимальный по своему функционалу и созданный на базе популярного киоскового принтера Citizen PPU-700.



**PayCTS-2000K**

Создан на базе надежного POS-принтера — Citizen CT-S2000. Это младшая модель из всей линейки фискальных регистраторов марки «Pay». При этом регистратор обладает всем необходимым набором функций для качественной и быстрой работы. Идеальное решение для встраивания в платежные терминалы с минимальной загруженностью.

**Новые фискальные регистраторы «Pay»: занимайтесь бизнесом!**